

МИНОБРНАУКИ РОССИИ
ВЛАДИВОСТОКСКИЙ ГОСУДАРСТВЕННЫЙ УНИВЕРСИТЕТ
ЭКОНОМИКИ И СЕРВИСА

**РАБОЧАЯ ПРОГРАММА
ПРОФЕССИОНАЛЬНОГО МОДУЛЯ
ПМ.02 ВЕДЕНИЕ РАБОТ ПО САДОВО-ПАРКОВОМУ И
ЛАНДШАФТНОМУ СТРОИТЕЛЬСТВУ**

МДК. 02.01 Цветоводство и декоративное древоводство

программы подготовки специалистов среднего звена
35.02.12 Садово-парковое и ландшафтное строительство
Форма обучения: очная

Владивосток 2022

Рабочая программа учебной дисциплины МДК. 02.01 Цветоводство и декоративное древоводство разработана в соответствии с требованиями Федерального государственного образовательного стандарта среднего профессионального образования по специальности 35.02.12 Садово-парковое и ландшафтное строительство, утвержденного приказом Минпросвещения России от 05.05.2022 N 309.

Разработчик: Сорокина О.Ю, преподаватель Колледжа индустрии моды и красоты.

Рассмотрено и одобрено на заседании Методического совета КИМК

от « 25 » апреля 20 22 г. протокол № 2

Председатель Методического совета КИМК



И.Л. Ключко

СОДЕРЖАНИЕ

1. ОБЩАЯ ХАРАКТЕРИСТИКА РАБОЧЕЙ ПРОГРАММЫ УЧЕБНОЙ ДИСЦИПЛИНЫ
Ошибка! Закладка не определена.
2. СТРУКТУРА И СОДЕРЖАНИЕ УЧЕБНОЙ ДИСЦИПЛИНЫ..... **Ошибка! Закладка не определена.**
3. УСЛОВИЯ РЕАЛИЗАЦИИ УЧЕБНОЙ ДИСЦИПЛИНЫ 74
4. КОНТРОЛЬ И ОЦЕНКА РЕЗУЛЬТАТОВ ОСВОЕНИЯ УЧЕБНОЙ ДИСЦИПЛИНЫ 74

1. ПАСПОРТ РАБОЧЕЙ ПРОГРАММЫ УЧЕБНОЙ ДИСЦИПЛИНЫ ОСНОВЫ САДОВО-ПАРКОВОГО ИСКУССТВА

1.1. Область применения программы

Рабочая программа учебной дисциплины является частью примерной основной профессиональной образовательной программы в соответствии с ФГОС по специальности СПО 35.02.12 Садово-парковое и ландшафтное строительство

1.2. Место дисциплины в структуре основной профессиональной образовательной программы: дисциплина входит в профессиональный цикл профессиональных дисциплин.

1.3. Цели и задачи дисциплины – требования к результатам освоения дисциплины:

В результате освоения дисциплины обучающийся должен **уметь:**

- организовывать подготовительные работы на объекте;
- организовывать агротехнические работы на объектах озеленения;
- организовывать работы по строительству садово-парковых сооружений;
- обеспечивать соблюдение техники безопасности на объектах озеленения и строительства садово-парковых сооружений;
- сопоставлять фактически достигнутые результаты с запланированными;
- выявлять отклонения и анализировать причины, корректировать выявленные отклонения;
- определять эффективность выполненных работ.

знать:

- ассортимент декоративных древесных, цветочных растений;
- теоретические основы формирования деревьев, кустарников, цветочной массы на объектах;
- организацию холодного хранения растений в целях расширения сроков посадок и пересадок;
- особенности почвы на объекте
- назначение специализированных материалов, оборудования и инструментов
- типовые должностные инструкции подчиненных
- правила техники безопасности и охраны труда
- порядок организации подготовительных работ на объекте
- технические условия и время на выполнение работ
- технологические процессы агротехнических работ
- требования, предъявляемые к качеству работ
- способы корректировки садово-парковых и ландшафтных работ.

В результате освоения дисциплины обучающийся должен обладать **общими компетенциями**, включающими в себя способность:

- понимать сущность и социальную значимость своей будущей профессии, проявлять к ней устойчивый интерес;
- организовывать собственную деятельность, выбирать типовые методы и способы выполнения профессиональных задач, оценивать их эффективность и качество;
- принимать решения в стандартных и нестандартных ситуациях и нести за них ответственность;
- осуществлять поиск и использование информации, необходимой для эффективного выполнения профессиональных задач, профессионального и личностного развития;
- использовать информационно-коммуникативные технологии в профессиональной деятельности;

- работать в коллективе и в команде, эффективно общаться с коллегами, руководством, потребителями;
- брать на себя ответственность за работу членов команды, за результат выполнения заданий;
- самостоятельно определять задачи профессионального и личностного развития, заниматься самообразованием, осознанно планировать повышение квалификации;
- ориентироваться в условиях частой смены технологий в профессиональной деятельности;
- исполнять воинскую обязанность, в том числе с применением полученных профессиональных знаний (для юношей)

В результате освоения дисциплины обучающийся должен обладать **общими и профессиональными компетенциями**:

ОК 1. Понимать сущность и социальную значимость своей будущей профессии, проявлять к ней устойчивый интерес.

ОК 2. Организовывать собственную деятельность, выбирать типовые методы и способы выполнения профессиональных задач, оценивать их эффективность и качество.

ОК 3. Принимать решения в стандартных и нестандартных ситуациях и нести за них ответственность.

ОК 4. Осуществлять поиск и использование информации, необходимой для эффективного выполнения профессиональных задач, профессионального и личностного развития.

ОК 5. Использовать информационно-коммуникационные технологии в профессиональной деятельности.

ОК 6. Работать в коллективе и в команде, эффективно общаться с коллегами, руководством, потребителями.

ОК 7. Брать на себя ответственность за работу членов команды (подчиненных), за результат выполнения заданий.

ОК 8. Самостоятельно определять задачи профессионального и личностного развития, заниматься самообразованием, осознанно планировать повышение квалификации.

ОК 9. Ориентироваться в условиях частой смены технологий в профессиональной деятельности.

ПК 2.1. Анализировать спрос на услуги садово-паркового и ландшафтного строительства.

ПК 2.2. Продвигать услуги по садово-парковому и ландшафтному строительству на рынке услуг.

ПК 2.3. Организовывать садово-парковые и ландшафтные работы.

ПК 2.4. Контролировать и оценивать качество садово-парковых и ландшафтных работ.

2. СТРУКТУРА И ПРИМЕРНОЕ СОДЕРЖАНИЕ УЧЕБНОЙ ДИСЦИПЛИНЫ

2.1. Объем учебной дисциплины и виды учебной работы

Вид учебной работы	Количество часов
Максимальная учебная нагрузка (всего)	260
Обязательная аудиторная учебная нагрузка (всего)	180
в том числе:	

практические занятия	34
лабораторные работы	68
Самостоятельная работа обучающегося (всего)	80
выполнение домашних работ	
<i>Итоговая аттестация в форме экзамена</i>	

Наименование разделов профессионального модуля (ПМ), междисциплинарных курсов (МДК) и тем	Содержание учебного материала, лабораторные работы и практические занятия, самостоятельная работа обучающихся	Объем часов	Коды компетенций, формированию которых способствует элемент программы
1	2	3	4
МДК. 02.01 Цветоводство и декоративное древоводство		260	
Раздел 1. Технология семенного размножения цветочных культур	Содержание	22	
Тема 1.1. Сбор и хранение семян цветочных культур	Сроки заготовки семян цветочных растений. Признаки созревания семян. Способы сушки семян. Условия хранения семян цветочных культур. ТБ при работе с семенным материалом.	2	ОК 1
	Практические занятия	4	
	ПР 1. Сбор семян цветочно-декоративных культур.	2	ОК 1
	ПР 2. Способы сушки семян цветочно-декоративных культур.	2	ОК 1
Тема 1.2. Подготовка семян к посеву	Требования к условиям прорастания семян цветочных культур. Скарификация, стратификация, ошпаривание, намачивание и т.д. ТБ при работе с семенным материалом.	2	ОК 2
Тема 1.3. Типы почв для выращивания цветочных культур	Характеристика типов почв для выращивания цветочно-декоративных растений.	2	ОК 3
	Практические занятия	2	
	ПР 3: Почвенные смеси для выращивания цветочно-декоративных растений	2	ОК 3
Тема 1.4. Посев семян цветочных культур	Способы посева семян: вразброс, рядовой, гнездовой. Сроки и норма посева семян цветочных культур.	2	ОК 4

Тема 1.5. Пикировка всходов цветочных культур	Технология пикировки цветочных культур. ТБ при работе с посадочным материалом.	2	ОК 5
Тема 1.6. Выращивание рассады цветочных культур	Уход за рассадой: пикировка рассады, полив, прищипка, пасынкование, притенение всходов.	2	ОК 6
Тема 1.7. Применение удобрений	Виды удобрений. Сроки и нормы внесения удобрений.	2	ОК 7
Тема 1.8. Использование стимуляторов и регуляторов роста при выращивании цветочных культур	Регуляторы, стимуляторы, ингибиторы, их действие и условия использования ТБ при работе с химическими препаратами.	2	ОК 8
Тема 1.9. Высадка рассады в открытый грунт	Подготовка почвы для посадки растений в открытый грунт. Готовность растений к высадке в открытый грунт. Сроки и условия высадки растений в открытый грунт. Технология высадки растений в открытый грунт. Инструменты для посадки растений в открытый грунт и ТБ	2	ОК 9
	Внеаудиторная самостоятельная работа	9	
	ВСП 1. Информационный буклет. Технологическая карта семенного размножения цветочных растений	9	ОК 9
Тема 1.10. Ассортимент цветочных культур, подлежащий семенному размножению	Ассортимент однолетних, двулетних и многолетних растений, подлежащий семенному размножению.	2	ОК 9
Точка рубежного контроля 1	Контрольная работа – тест.	2	ОК 9
Раздел 2. Технология вегетативного размножения цветочных культур	Содержание	14	
Тема 2.1. Технология вегетативного размножения – черенкованием цветочных культур	Технологическая последовательность черенкования цветочных культур. Соблюдение ТБ, применение инструментов.	2	ПК 2.1
	Практические занятия	2	
	ПР 4: Технология размножения бегонии клубневой.	2	ПК 2.1
Тема 2.2. Технология размножения корневищем	Технологическая последовательность размножения корневищем цветочных культур. Ассортимент растений, подлежащий данному виду размножения.	2	ПК 2.1

	Соблюдение ТБ, применение инструментов.		
	Практические занятия	2	
	ПР 5: Технология размножения ириса сибирского.	2	ПК 2.1
Тема 2.3. Технология размножения клубнелуковицами	Технологическая последовательность размножения клубнелуковицами цветочных культур. Ассортимент растений, подлежащий данному виду размножения. Соблюдение ТБ, применение инструментов.	2	ПК 2.1
	Практические занятия	2	
	ПР 6: Технология размножения гладиолуса.	2	ПК 2.2
Тема 2.4. Технология размножения луковицами	Технологическая последовательность размножения луковицами цветочных культур. Ассортимент растений, подлежащий данному виду размножения. Соблюдение ТБ, применение инструментов.		ПК 2.2
	Практические занятия	2	
	ПР 7: Технология размножения тюльпана и лилии.	2	ПК 2.2
Тема 2.5. Технология размножения корнеклубнем	Технологическая последовательность размножения корнеклубнем цветочных культур. Ассортимент растений, подлежащий данному виду размножения. Соблюдение ТБ, применение инструментов.	2	ПК 2.2
	Практические занятия	2	
	ПР 8: Технология размножения георгина.	2	ПК 2.2
Тема 2.6. Технология выгонка луковичных растений	Технологическая последовательность выгонки луковичных растений. Сроки и условия выгонки. Ассортимент растений для выгонки.	2	ПК 2.2
	Практические занятия	2	
	ПР 9: Технология выгонки гиацинта.	2	ПК 2.2
	Внеаудиторная самостоятельная работа	9	

	ВСП 2. Информационный буклет. Технологическая карта размножения черенкованием цветочных растений.	9	ПК 2.2
Точка рубежного контроля 2	Контрольная работа – тест.	2	ПК 2.2
Раздел 3. Технология семенного и вегетативного размножения декоративного древодводства	Содержание		
Тема 3.1. Сбор и хранение семян древесных растений	Сроки заготовки семян древесных растений. Признаки созревания семян. Способы сушки семян. Условия хранения семян древесных культур. ТБ при работе с семенным материалом.	2	ПК 2.3
Тема 3.2. Подготовка семян к посеву	Требования к условиям прорастания семян древесных растений. Протравливание семян, барботирование, гидротермическое воздействие, намачивание и т.д. ТБ при работе с семенным материалом.	2	ПК 2.3
Тема 3.3. Посев семян древесных растений	Осенний, весенний, летний и зимний посевы семян. Норма высева. Способы посева семян: рядковый и безрядковый, рядовой. Глубина заделки семян.	2	ПК 2.3
	Практические занятия	2	
	ПР 10: Способы посева семян древесных растений.	2	ПК 2.3
Тема 3.4. Технология вегетативного размножения – делением куста	Технологическая последовательность размножения делением куста. Ассортимент древесных и кустарниковых пород растений, подлежащих данному типу размножения.	2	ПК 2.3
	Практические занятия	2	
	ПР 11: Размножение делением куста.	2	ПК 2.3
Тема 3.5. Технология размножения отводками древесных растений	Технологическая последовательность размножения отводками. Ассортимент древесных и кустарниковых пород растений, подлежащих данному типу размножения.	2	ПК 2.3

Тема 3.6. Технология размножения черенками древесных растений	Технологическая последовательность размножения черенкованием. Ассортимент древесных и кустарниковых пород растений, подлежащих данному типу размножения.	2	ПК 2.3
	Практические занятия	2	
	ПР 12: Размножение черенками древесных растений.	2	ПК 2.3
Тема 3.7. Размножение прививкой	Привой, подвой. Окулировка. Особенности размножения деревьев и кустарников копулировкой, аблактировкой.		ПК 2.3
	Внеаудиторная самостоятельная работа	8	
	ВСР 3: Презентация. Размножение древесно-кустарниковых растений прививкой.	8	ПК 2.3
	Практические занятия	4	
	ПР 13: Техника прививки древесных растений.	2	ПК 2.3
	ПР 14: Техника прививки древесных растений.	2	ПК 2.3
Тема 3.8. Технология ухода за всходами древесных растений	Технологические операции по уходу за всходами: мульчирование, полив, притенение, рыхление и т.д.	2	ПК 2.3
Тема 3.9. Подготовка посадочных ям и траншей	Время подготовки посадочных ям. Размеры посадочных ям.	2	ПК 2.3
Тема 3.10. Посадка деревьев и кустарников с открытой корневой системой	Сроки посадки деревьев и кустарников с открытой корневой системой. Технология посадки.	2	ПК 2.3
Тема 3.11. Посадка деревьев и кустарников с закрытой корневой системой	Сроки посадки деревьев и кустарников с закрытой корневой системой. Технология посадки.	2	ПК 2.3
	Внеаудиторная самостоятельная работа	6	
	ВСР 4. Составление схемы. Посадка деревьев.	3	ПК 2.3
	ВСР 5. Составление схемы. Посадка кустарников.	3	ПК 2.3
	Практические занятия	2	
	ПР 15: Техника посадки древесных растений.	2	ПК 2.3
Раздел 4. Уход за цветочно-декоративными и древесно-декоративными растениями	Содержание	12	

Тема 4.1. Уход за растениями открытого грунта: полив, опрыскивание, рыхление и т.д	Способы полива растений. Потребность растений в поливе и опрыскивание. Условия полива, опрыскивания и рыхления почвы. Технологии полива, опрыскивание и рыхления почвы.	2	ПК 2.4
Тема 4.2. Уход за растениями открытого грунта: мульчирование почвы, внесение подкормок и т.д	Определение мульчирования. Материал для мульчирования. Значение мульчирования и внесения удобрений.	2	ПК 2.4
Тема 4.3. Уход за надземной частью древеснокустарниковых растений	Технологическая последовательность обмывки кроны, внекорневых подкормок.	2	ПК 2.4
Тема 4.4. Уход за подземной частью древеснокустарниковых растений	Технологическая последовательность рыхления почвы, мульчирования, прополки сорняков, внесении удобрений.	2	ПК 2.4
	Внеаудиторная самостоятельная работа	9	
	ВСП 6: Составить информационный буклет: «Виды сорных растений»	9	ПК 2.4
Тема 4.5. Обрезка деревьев и кустарников	Виды обрезки. Технология обрезки, сроки обрезки деревьев и кустарников.	2	ПК 2.4
	Внеаудиторная самостоятельная работа	12	
	ВСП 7. Презентация. Оборудование и инструменты по уходу за деревьями и кустарниками.	8	ПК 2.4
	ВСП 8: Составление кроссворда. Уход за деревьями и кустарниками.	4	ПК 2.4
	Практические занятия	4	
	ПР 16: Техника обрезки деревьев.	2	ПК 2.4
	ПР 17: Техника обрезки кустарников.	2	ПК 2.4
Точка рубежного контроля 3	Контрольная работа – тест.	2	ПК 2.4
Контроль над выполнением программы самоподготовки		2	ПК 2.4
	Итого:	260	

3. УСЛОВИЯ РЕАЛИЗАЦИИ ПРОГРАММЫ ДИСЦИПЛИНЫ

3.1. Требования к минимальному материально-техническому обеспечению

Реализация программы дисциплины требует наличия учебного кабинета «Садово-паркового искусства».

Оборудование учебного кабинета:

- посадочные места по количеству обучающихся;
- рабочее место преподавателя;
- комплект учебно-наглядных пособий;
- шкаф для хранения учебно-наглядных пособий;
- классная доска.

Технические средства обучения:

- компьютер с лицензионным программным обеспечением и мультимедиапроектор.

3.2. Информационное обеспечение обучения

Перечень рекомендуемых учебных изданий.

Список литературы:

1. Бахтина И.К., Чернявская Е.П. Садово-парковое искусство. – М.: Наука, 2012.
2. Боговая И.О., Фурсова Л.М. Ландшафтное искусство. – М.: Агропромиздат, 2012. – 223с.
3. Вергунов А.П., Денисов М.Ф., Ожегов С.С. Ландшафтное проектирование. – М.: Высшая школа. – 2006. – 240с.
4. Вергунов А.П., Горохов В.А. Садово-парковое искусство России. – М.: Культура, 2005. – 431с.
5. Гостев В.Ф., Юскевич И.Н. Проектирование садов и парков. – М.: Стройиздат, 2005. – 340 с.

4. КОНТРОЛЬ И ОЦЕНКА РЕЗУЛЬТАТОВ ОСВОЕНИЯ ДИСЦИПЛИНЫ

Контроль и оценка результатов освоения дисциплины осуществляется преподавателем в процессе проведения практических занятий, тестирования, а также выполнения обучающимися индивидуальных заданий, исследований.

Результаты обучения (освоенные умения, усвоенные знания)	Формы и методы контроля и оценки результатов обучения
1	2
Знания:	
историю садового искусства	практические занятия, домашняя работа
основные стилевые направления в садово-парковом искусстве	практические занятия, домашняя работа
элементы и компоненты садово-паркового искусства	практические занятия
Умения:	
- определять стилевые особенности садово-паркового ландшафта	домашние работы
Формировать пейзаж ландшафта в соответствии со стилевыми особенностями	практические занятия, домашние работы

МИНОБРНАУКИ РОССИИ
ВЛАДИВОСТОКСКИЙ ГОСУДАРСТВЕННЫЙ УНИВЕРСИТЕТ
ЭКОНОМИ И СЕРВИСА

ФОНД ОЦЕНОЧНЫХ СРЕДСТВ

для проведения текущего контроля и промежуточной аттестации
по междисциплинарному курсу

МДК. 02.01 Цветоводство и декоративное древоводство
программы подготовки специалистов среднего звена
35.02.12 Садово-парковое и ландшафтное строительство

Форма обучения: очная

Фонд оценочных средств для проведения текущего контроля и промежуточной аттестации по учебной дисциплине МДК. 02.01 Цветоводство и декоративное древоводство разработана в соответствии с требованиями Федерального государственного образовательного стандарта среднего профессионального образования по специальности 35.02.12 Садово-парковое и ландшафтное строительство, утвержденного приказом Минпросвещения России от 05.05.2022 N 309, рабочей программой учебной дисциплины.

Разработчик: Сорокина О.Ю., преподаватель Колледжа индустрии моды и красоты.

Рассмотрено и одобрено на заседании Методического совета КИМК

от « 25 » апреля 20 22 г. протокол № 2

Председатель Методического совета КИМК



И.Л. Ключко

Аннотация

к контрольно-оценочному средству по учебной дисциплине «Основы садово-паркового искусства»

1. Общие положения.

ФОНД ОЦЕНОЧНЫХ СРЕДСТВ (КОС) предназначены для контроля и оценки образовательных достижений обучающихся, освоивших программу учебной дисциплины «Основы садово-паркового искусства».

КОС включают контрольные материалы для проведения промежуточной аттестации в форме экзамена.

КОС разработан на основании:

Программы учебной дисциплины «Основы садово-паркового искусства» для специальности 35.02.12 Садово-парковое и ландшафтное строительство

2. Результаты освоения дисциплины, подлежащие проверке.

Результаты обучения (освоенные умения, усвоенные знания)	Основные показатели оценки результатов
У – 1 Определять стилевые особенности садово-паркового ландшафта	Выполнение проекта с учетом стилевого решение садово-паркового ландшафта, а также соблюдение принципов расположения определяющих объектов стиля
У – 2 Формировать пейзаж ландшафта в соответствии со стилевыми особенностями	Выполнение проектного чертежа объекта озеленения согласно стилевому решению с включением урбанистические объекты в окружающую среду
3-1 Историю садово-паркового искусства	Создание проекта частновладельческого сада , согласно эпохи в которой он расположен
3-2 Основные стилевые направления в садово-парковом искусстве	Выполнение проектного чертежа с учетом основной планировки объекта и определяющих объектов стиля;
3 – 3 Элементы и компоненты садово-паркового искусства	Выполнение графических работ (генеральных планов) в соответствии со стилем и оформление их по требованию ландшафтных СНиПов и строительных, чертежных ГОСТов.

3. Распределение оценивания результатов обучения по видам контроля

Наименование элемента умений или знаний	Виды аттестации	
	Текущий контроль	Промежуточная аттестация
У–1 Определять стилевые особенности садово-паркового ландшафта	+	+
У–2 Формировать пейзаж ландшафта в соответствии со стилевыми особенностями	+	+
3-1 Историю садово-паркового искусства	+	+

3-2 Основные стиливые направления в садово-парковом искусстве	+	+
3 – 3 Элементы и компоненты садово-паркового искусства	+	+

4. Контрольно-оценочные материалы для проведения промежуточной аттестации

4.1 ПАСПОРТ

Экзамен включает один этап: выполнение тестового задания по варианту

Место проведения: требует наличия лаборатории Садово-паркового и ландшафтного строительства.

Условия проведения: отсутствие задолженностей по дисциплине, наличие всех лекций.

Время проведения: (6 часов)

5.1 Примеры оценочных средств для проведения текущей и промежуточной аттестации

1. Какие контейнеры лучше всего подходят для долгосрочного хранения семян цветочных культур?
2. Как обеспечить правильную циркуляцию воздуха при хранении семян?
3. Каким образом можно предотвратить развитие плесени при хранении семян?
4. Какие оптимальные условия температуры для долгосрочного хранения семян?
5. Как долго можно ожидать сохранения жизнеспособности семян при правильном хранении?
6. Какие шаги необходимо предпринять для подготовки почвы перед посевом семян?
7. Как определить оптимальную глубину посева семян в соответствии с их типом и размером?
8. Как обеспечить достаточное освещение для прорастания семян, учитывая их требования к свету?
9. Какие методы можно использовать для контроля влажности почвы во время процесса прорастания семян?
10. Какие техники стимуляции прорастания можно применить для ускорения и улучшения процесса?
11. Какие основные типы почв существуют для выращивания цветочных культур?
12. Какой тип почвы лучше всего подходит для определенных видов цветов?
13. Какие факторы нужно учитывать при выборе почвы для конкретных цветочных культур?
14. Какие шаги следует предпринять для подготовки почвы перед посевом семян цветочных культур, включая удаление сорняков, вспашку и добавление удобрений?
15. Как определить оптимальную глубину посева семян цветочных культур, учитывая их размер, тип и конкретные рекомендации для каждого вида?
16. Как обеспечить правильное распределение семян при посеве, чтобы обеспечить оптимальный доступ к ресурсам и избежать конкуренции между растениями?
17. Какие признаки указывают на необходимость пикировки всходов цветочных культур, такие как развитие первых настоящих листьев и перегущенность растений?
18. Как выбрать правильное время для пикировки всходов, учитывая возраст растений, их размер и стадию развития?
19. Какие техники и инструменты необходимы для проведения пикировки всходов цветочных культур, включая правильное извлечение растений из почвы, пересадку в новые емкости и укоренение в новой среде?
20. Какие типы удобрений существуют и как выбрать наиболее подходящие для конкретных цветочных культур, учитывая их потребности в питательных веществах?
21. Как правильно рассчитать дозировку удобрений для цветочных растений, исходя из их возраста, типа и фазы роста, чтобы предотвратить переувлажнение или недостаток питательных веществ?
22. Какие методы применения удобрений эффективны при выращивании цветочных культур, включая внесение в почву, полив или листовую подкормку, и как правильно сочетать различные способы для достижения наилучших результатов?
23. Какие виды стимуляторов и регуляторов роста применяются при выращивании цветочных культур, и как они воздействуют на рост и развитие растений?
24. Как выбрать подходящий стимулятор или регулятор роста для конкретного вида цветочных культур, учитывая их физиологические потребности и стадию развития?

25. В каких случаях рекомендуется использовать стимуляторы роста для стимуляции прорастания семян или ускорения роста растений, и какие плюсы и минусы с этим связаны?
26. Какие меры предосторожности следует соблюдать при использовании стимуляторов и регуляторов роста, чтобы избежать переувлажнения, перегибания или других нежелательных побочных эффектов?
27. Какие шаги необходимо предпринять перед высадкой рассады в открытый грунт, включая подготовку почвы, выбор подходящего места и предварительное закалывание растений?
28. Как определить оптимальное время для высадки рассады в открытый грунт, учитывая климатические условия, сезон и возраст растений?
29. Как обеспечить правильное распределение и интервал между рассадой при высадке, чтобы предотвратить конкуренцию за ресурсы и обеспечить оптимальное развитие каждого растения?
30. Какие меры предосторожности следует принять после высадки рассады в открытый грунт, включая защиту от вредителей, поддержание оптимальной влажности и регулярный уход за растениями?
31. Какие факторы следует учитывать при выборе подходящего метода семенного размножения для конкретных цветочных культур, включая их генетическую особенность, потребности в влаге и свете, а также требования к почве и температуре?
32. Какие меры предосторожности и специальные приемы следует применять при семенном размножении цветочных культур, чтобы обеспечить оптимальные условия для прорастания, роста и развития рассады?
33. Какие шаги включает в себя процесс черенкования цветочных культур, начиная от выбора материнских растений до корневания черенков?
34. Какие виды растений чаще всего размножают черенкованием, и какие из них являются наиболее удачными кандидатами для этого метода размножения?
35. Как выбрать подходящие стебли для черенкования, учитывая их состояние, возраст и временной период, наиболее благоприятный для проведения этой процедуры?
36. Какие условия и средства необходимы для успешного корневания черенков цветочных культур, включая подбор правильного субстрата, обеспечение оптимальной влажности и температуры, а также применение стимуляторов роста?
37. Какие растения можно размножить путем корневища, и какие из них наиболее успешно применяются при этом методе размножения?
38. Какие особенности процесса размножения корневищем следует учитывать при выборе материнских растений и подготовке корневищ для разделения?
39. Как правильно разделять и перемещать корневища растений, чтобы обеспечить здоровое и успешное укоренение новых экземпляров?
40. Какие факторы и условия необходимо предоставить для успешного укоренения корневищем, включая подбор подходящего субстрата, оптимальное освещение и влажность, а также применение стимуляторов роста при необходимости?
41. Какие шаги включает в себя процесс размножения клубнелуковицами, начиная от выбора подходящих луковиц до их посадки и последующего ухода?
42. Какие виды луковичных цветочных культур чаще всего размножаются этим способом, и какие из них наиболее успешны в этом процессе?
43. Как правильно выбрать здоровые и крупные луковицы для размножения, и какие признаки следует учитывать при оценке их качества и готовности к посадке?
44. Какие условия и методы посадки и ухода необходимо предоставить для успешного размножения клубнелуковицами, включая выбор подходящей почвы, оптимальную глубину и расстояние между луковицами, а также регулярный полив и удобрение?

45. Какие этапы включает в себя процесс размножения луковицами, начиная от выбора здоровых материнских луковиц до выращивания новых растений?
46. Как выбрать подходящие луковицы для размножения, учитывая их состояние, размер, сортовые характеристики и потенциал для успешного развития?
47. Какие факторы и условия окружающей среды необходимо обеспечить для успешного процесса размножения луковицами, включая правильный выбор почвы, оптимальную глубину посадки, регулярный полив и умеренное удобрение?
48. Как обеспечить правильный уход за луковицами после посадки, чтобы обеспечить их здоровое развитие, защитить от болезней и вредителей, а также поддерживать оптимальные условия для формирования новых растений?
49. Какие этапы включает в себя процесс выгонки луковичных растений, начиная от подготовки луковиц до получения зрелых растений?
50. Как выбрать подходящие луковицы для выгонки, учитывая их размер, состояние и сортовые характеристики, а также требования конкретного вида растений к условиям выращивания?
51. Как обеспечить оптимальные условия для выгонки луковичных растений, включая выбор подходящей почвы, температуры, освещения и влажности, а также правильное управление поливом и удобрениями?
52. Какие меры предосторожности следует принять во время выгонки луковичных растений, чтобы минимизировать риск заболеваний, повреждений или стресса для растений и обеспечить успешный процесс выращивания?
53. Какие древесные растения рекомендуется использовать для сбора семян, и как определить их зрелость и готовность к сбору?
54. Как правильно собирать семена древесных растений, учитывая их тип, размер и особенности созревания, а также принимая во внимание сроки и условия сбора?
55. Как обеспечить оптимальные условия для хранения семян древесных растений, включая выбор подходящего контейнера, контроль влажности и температуры, а также предотвращение плесени и вредителей?
56. Какой оптимальный срок хранения семян древесных растений, и какие меры предпринять для поддержания их жизнеспособности на протяжении длительного времени?
57. Как определить качество семян перед посевом, и какие признаки следует учитывать при выборе зрелых и здоровых семян для использования?
58. Какие методы обработки и стимуляции семян можно использовать для улучшения их прорастания и выхода растений, включая стратификацию, пропитку и обработку ростовыми стимуляторами?
59. Какие подготовительные работы необходимо выполнить перед посевом семян древесных растений?
60. Как правильно подготовить семена для посева, учитывая их тип, размер, возраст?
61. Как определить оптимальную глубину посева семян древесных растений, и как обеспечить правильное распределение для обеспечения успешного прорастания и роста?
62. Какие методы ухода за посевами семян древесных растений необходимо применять после посева?
63. Какие растения могут быть размножены делением куста, и как определить подходящее время и способ для проведения этой процедуры?
64. Как правильно подготовить куст для деления для минимизации стресса для растения?
65. Как правильно разделить куст, чтобы обеспечить здоровое и успешное развитие каждого нового растения?
66. Какие меры ухода необходимо предпринять после деления куста?

67. Какие виды древесных растений могут быть успешно размножены черенками, и как выбрать подходящие растения и временные рамки для этого процесса?
68. Как правильно выбрать и подготовить черенки для размножения?
69. Какие методы стимуляции корневания можно применять при размножении черенками древесных растений?
70. Какие меры ухода необходимо предпринять после посадки черенков, чтобы обеспечить их здоровое и успешное развитие?
71. Какие цели подготовки посадочных ям и траншей?
72. Какие инструменты требуются для подготовки ям и траншей?
73. Какой тип грунта оптимален для различных задач?
74. Каковы основные шаги при подготовке ям и траншей?
75. Какие методы полива растений открытого грунта наиболее эффективны?
76. Какие виды удобрений рекомендуется использовать для ухода за растениями на открытом грунте?
77. Какие методы защиты от вредителей и болезней эффективны для растений открытого грунта?
78. Какие особенности обрезки и формирования растений следует учитывать при уходе за ними на открытом грунте?
79. В какое время года лучше всего проводить обрезку деревьев и кустарников?
80. Какие инструменты необходимы для проведения обрезки?
81. Какие части растения следует обрезать для его здоровья и формы?
82. Какие техники обрезки помогут достичь определенных целей, таких как формирование кроны или удаление больных веток?

МИНОБРНАУКИ РОССИИ
ВЛАДИВОСТОКСКИЙ ГОСУДАРСТВЕННЫЙ УНИВЕРСИТЕТ
ЭКОНОМИКИ И СЕРВИСА

РАБОЧАЯ ПРОГРАММА УЧЕБНОЙ ДИСЦИПЛИНЫ
МДК 02.02 САДОВО-ПАРКОВОЕ СТРОИТЕЛЬСТВО
И ХОЗЯЙСТВО
программы подготовки специалистов среднего звена
35.02.12 Садово-парковое и ландшафтное строительство

Форма обучения: очная

Владивосток 2022

Рабочая программа МДК 02.02. «Садово-парковое строительство и хозяйство» профессионального модуля ПМ.02. Выполнение работ по профессии Рабочий зеленого хозяйства разработана в соответствии с требованиями Федерального государственного образовательного стандарта среднего профессионального образования по специальности 35.02.12 Садово-парковое и ландшафтное строительство, утвержденного приказом Минобрнауки России от 07.05.2014 г. приказ № 461, примерной образовательной программой.

.

Разработчик: О.Г. Иванова, преподаватель

Рассмотрено и одобрено на заседании Методического совета КИМК

от « 25 » апреля 20 22 г. протокол № 2

Председатель Методического совета КИМК



И.Л. Клочко

СОДЕРЖАНИЕ

1 ОБЩАЯ ХАРАКТЕРИСТИКА РАБОЧЕЙ ПРОГРАММЫ УЧЕБНОЙ ДИСЦИПЛИНЫ

2 СТРУКТУРА И СОДЕРЖАНИЕ УЧЕБНОЙ ДИСЦИПЛИНЫ

3 УСЛОВИЯ РЕАЛИЗАЦИИ УЧЕБНОЙ ДИСЦИПЛИНЫ

4 КОНТРОЛЬ И ОЦЕНКА РЕЗУЛЬТАТОВ ОСВОЕНИЯ УЧЕБНОЙ ДИСЦИПЛИНЫ

1. ОБЩАЯ ХАРАКТЕРИСТИКА РАБОЧЕЙ ПРОГРАММЫ УЧЕБНОЙ ДИСЦИПЛИНЫ

1.1. Место дисциплины в структуре основной образовательной программы

Учебная дисциплина МДК 02.02. «Садово-парковое строительство и хозяйство» является частью общепрофессионального учебного цикла основной образовательной программы (далее ООП) в соответствии с ФГОС СПО по специальности 35.02.12 Садово-парковое и ландшафтное строительство.

1.2 Цель и планируемые результаты освоения дисциплины

По итогам освоения дисциплины, обучающиеся должны продемонстрировать результаты обучения, соотнесённые с результатами освоения ООП СПО, приведенные в таблице.

Код компетенции	Умения	Знания
ОК 1 ОК 4 ОК 5 ОК 8 ОК 9	У1- воплощать проектные решения в натуре	31 – требования по подготовке территорий к ведению озеленительных работ, строительству дорог и сооружений 32 – правила формирования групп зеленых насаждений 33 – правила размещения и эксплуатации оборудования, малых архитектурных форм, дорог, площадок и сооружений
ОК2 ОК3 ОК6 ОК7 ПК 2.1 ПК 2.2 ПК 2.3 ПК 2.4	У2- вести озеленительные работы У3 - организовывать и выполнять работы по садово-парковому и ландшафтному строительству У4 - контролировать и оценивать качество и внедрять современные подходы в садово-парковых и ландшафтных работах	34 – особенности технологии и агротехники создания насаждений на объектах 35 - специфика работ на объектах садово-паркового строительства 36 - основных технических требований к строительству и содержанию садово-парковых объектов

2 СТРУКТУРА И СОДЕРЖАНИЕ УЧЕБНОЙ ДИСЦИПЛИНЫ

2.1 Объем учебной дисциплины и виды учебной работы

Вид учебной работы	Объем часов
Объем образовательной программы учебной дисциплины	330
в том числе:	
– теоретическое обучение	80
– практические занятия (если предусмотрено)	102
– лабораторные занятия (если предусмотрено)	-
– курсовая работа (проект) (если предусмотрено)	36
– самостоятельная работа	112
– консультации	-
– промежуточная аттестация – (форма промежуточной аттестации)	Экзамен

2.2 Тематический план профессионального модуля

Наименование разделов и тем	Содержание учебного материала и формы организации деятельности обучающихся	Объем в часах	Компетенции, формируемые в процессе обучения
1	2	3	
Раздел 1. Основные этапы создания садово-парковых объектов		176	
Тема 1.1 Организация процесса создания садово-парковых объектов	<p>Содержание учебного материала</p> <p>1.1.1 Предмет, задачи дисциплины. Современные методы строительства и реконструкции объектов ландшафтной архитектуры. Устройства и конструктивные элементы объектов зеленого строительства. Этапы создания садово-парковых объектов</p> <p>1.1.2 Инженерное обустройство территорий.осушение территорий садово-парковых объектов. Основные определения и понятия. Основные водно-физические свойства грунта. Норма осушения. Причины подтопления территорий. Основные водно-физические свойства грунта. Классификация дренажных систем. Системы дренажей</p> <p>1.1.3 Инженерное обустройство территорий. Проектирование вертикальной планировки объекта озеленения. Этапы выполнения проекта вертикальной планировки.</p> <p>1.1.4 Агротехническая подготовка на территориях. Подготовка почв на садово-парковых объектах. Основные определения и понятия. Требования к качеству почвенного покрова. Кислотность почв. Почвенная карта. Подготовка почвы непосредственно на территориях, отводимых под сады и парки. Подготовка органоминеральных смесей и растительной земли на специальных полигонах (производственных площадках)</p> <p>1.1.5 Проектно-сметная документация на создание садово-парковых объектов. Подготовка к проектированию: задание на проектирование. Проектирование</p>	4	ОК1 ОК2 ОК8 ОК9
		6	
		4	
		6	
		4	

	объекта. Качество проектных решений. Требования к содержанию рабочих чертежей		
	<i>Практические занятия №1-4.</i> Практическая работа 1 Предпроектный анализ участка. Изучение топосъемки участка. Определение границ, площади, конфигурации и планировочных ограничений участка. Выполнение сечения участка. Работа на двух листах: Лист 1, формата А; лист 2, формата А3	12	ОК2 ОК3 ПК2.3 ПК2.4
	<i>Практические занятия №5-8.</i> Практическая работа 2 Осушение территорий. Выполнение проекта дренажной системы участка в соответствии с рельефом территории и заданными свойствами грунтов. Работа на одном листе формата А4	12	ОК2 ОК3 ПК2.3 ПК2.4
	<i>Практические занятия №9-11.</i> Практическая работа 3 Выполнение проектно-сметной документации по плану озеленения участка. Подбор элементов озеленения участка. Выполнение ведомости. Работа на листе формата А4	9	ОК2 ОК3 ПК2.3 ПК2.4
	Самостоятельная работа обучающихся Подготовка к устному опросу. Повторение теоретического материала, работа с рекомендованной литературой и интернет источниками. Подготовка к практическим занятиям №1-11 и к выполнению практических работ 1-3. Определение источников поиска информации. Изучение и систематизация информации.	33	ОК1 ОК4 ОК5
Тема 1.2 Строительство и содержание элементов садово-парковых объектов	1.2.1 Ландшафтные группировки растений. Древесно-кустарниковые группировки. Цветочное оформление территорий. Контейнерное озеленение. Вертикальное озеленение. Каменистые сады. Сады на крышах. Газоны. План озеленения. Ведомость озеленения	6	ОК1 ОК2 ОК8 ОК9
	1.2.2 Плоскостные сооружения. Дороги и площадки. Основные нормы и требования. Классификация плоскостных элементов благоустройства. Организация поверхностного стока дождевых вод. Материалы покрытий. Конструкции дорожной одежды	4	
	1.2.3 Плоскостные сооружения. Дороги и площадки. Виды покрытий. Рекомендации по подбору покрытий для различных плоскостных сооружений. План покрытий, ведомость покрытий. Вынос проекта в натуру. Содержание плоскостных элементов в садах и парках	4	

	1.2.4 Малые формы и переносные изделия. Классификация МАФ. Элементы монументально-декоративного оформления. Устройства для оформления мобильного озеленения. Устройства для оформления вертикального озеленения. Городская мебель. Коммунально-бытовое и техническое оборудование. План МАФ, ведомость МАФ	6	
	<i>Практические занятия №12-15.</i> Практическая работа 4 Разработка цветника на территории кампуса университета. Работа в группах. Работа на листе формата А3.	12	ОК2 ОК3 ОК6 ОК7 ПК2.3 ПК2.4
	<i>Практические занятия №16-25.</i> Практическая работа 5 Разработка благоустройства участка кампуса университета с выполнением видовых кадров и разверток. Работа на пяти листах формата А3	21	ОК2 ОК3 ПК2.3 ПК2.4
	Самостоятельная работа обучающихся Подготовка к устному опросу. Повторение теоретического материала, работа с рекомендованной литературой и интернет источниками. Подготовка к практическим занятиям №12-25 и к выполнению практических работ 4,5. Определение источников поиска информации. Изучение и систематизация информации.	33	ОК2 ОК4 ОК5
Раздел 2. Инженерные сооружения на территориях садово-паркового и городского строительства		118	
Тема 2.1 Строительство и содержание различных сооружений	Содержание учебного материала. 2.1.1 Лестницы и пандусы. Классификация. Технические требования. Технологии и материалы для строительства	12	ОК1 ОК8 ОК9
	2.1.2 Откосы и подпорные стены. Классификация. Технические требования. Технологии и материалы для строительства	12	
	2.1.3 Водные устройства. Классификация. Технические требования. Технологии и материалы для строительства	12	

	<i>Практические занятия № 26-44. Практическая работа 6 Ландшафтная организация территории для заказчика с применением элементов озеленения, МАФ и покрытий дорожно-тропиночной сети. Альбом чертежей на листах формата А3</i>	36	ОК2 ОК3 ПК2.1 ПК2.2 ПК2.3 ПК2.4
	Самостоятельная работа обучающихся Подготовка к устному опросу. Повторение теоретического материала, работа с рекомендованной литературой и интернет источниками. Подготовка к практическим занятиям №26-44 и к выполнению практической работы 6. Определение источников поиска информации. Изучение и систематизация информации.	46	ОК4 ОК5
Курсовой проект	Исследование современных тенденций в ландшафтном проектировании объектов озеленения	36	ОК1 ОК2 ОК3 ОК4 ОК5 ОК8 ОК9 ПК2.1 ПК2.2 ПК2.3 ПК2.4
Экзамен		5	
Итого		330	

3 УСЛОВИЯ РЕАЛИЗАЦИИ ПРОГРАММЫ УЧЕБНОЙ ДИСЦИПЛИНЫ

3.1 Материально-техническое обеспечение

Для реализации программы учебной дисциплины предусмотрено наличие следующих специальных помещений:

- учебного кабинета.

Оборудование учебного кабинета:

- посадочные места по количеству обучающихся;

- рабочее место преподавателя;

- комплект учебно-наглядных пособий

3.2. Информационное обеспечение реализации программы

Для реализации программы учебной дисциплины библиотечный фонд ВГУЭС укомплектован печатными и электронными изданиями.

Обучающиеся из числа инвалидов и лиц с ограниченными возможностями здоровья обеспечены печатными и (или) электронными образовательными ресурсами в формах, адаптированных к ограничениям их здоровья.

Основные источники:

1. Декоративное садоводство с основами ландшафтного проектирования : учебник / А.В. Исачкин, В.А. Крючкова, А.Г. Скакова, Х.В. Шарафутдинов ; под ред. А.В. Исачкина. — Москва : ИНФРА-М, 2020. — 522 с. + Доп. материалы [Электронный ресурс]. — (Среднее профессиональное образование). - ISBN 978-5-16-013910-4. - Текст : электронный. - URL: <https://znanium.com/catalog/product/1018414> (дата обращения: 27.12.2021)

2. Куликова Н.А. Малые архитектурные формы : Учебное пособие [Электронный ресурс] : Волгоградский государственный аграрный университет , 2018 - 92 - Режим доступа: <https://znanium.com/catalog/document?id=335780> (дата обращения: 25.11.2021).

3. Композиция древесной растительности в ландшафтной архитектуре : учеб. пособие / А.И. Ковешников, Н.А. Ширяева, П.А. Ковешников, А.Б. Косенкова. — Орёл : Изд-во ФГБОУ ВО Орловский ГАУ, 2018. — 194 с. : ил. — URL: <https://lib.rucont.ru/efd/677939> (дата обращения: 25.11.2021).

Дополнительная литература:

4. Жеряков, Е.В. Озеленение населенных мест / Е.В. Жеряков. — Пенза : РИО ПГСХА, 2016. — 204 с. — URL: <https://lib.rucont.ru/efd/368094> (дата обращения: 15.12.2021)

3. Декоративное садоводство с основами ландшафтного проектирования : учебник / под ред. А. В. Исачкина. — Москва : ИНФРА-М, 2019. — 522 с. — (Высшее образование: Бакалавриат). - ISBN 978-5-16-010484-3. - Текст : электронный. - URL: <https://znanium.com/catalog/product/1039179> (дата обращения: 27.12.2021). – Режим доступа: по подписке.

4. Васильева, В.А. Ландшафтный дизайн : учебное пособие / Васильева В.А. — Москва : КноРус, 2022. — 322 с. — ISBN 978-5-406-08634-6. — URL: <https://book.ru/book/940373> (дата обращения: 26.12.2021). — Текст : электронный.

Электронные ресурсы

1. Ботанический сад-институт Дальневосточного отделения РАН - <https://botsad.ru/>

2. Сады Приморья - <https://primgarden.ru/>

Нормативные документы

1. СП 82.13330.2016. Благоустройство территорий (Утвержден Приказом Министерства строительства и жилищно-коммунального хозяйства Российской Федерации от 16 декабря 2016 г. N 972/пр и введен в действие 17 июня 2017 г.)

4. Контроль и оценка результатов освоения УЧЕБНОЙ ДИСЦИПЛИНЫ

Результаты обучения	Критерии оценки	Методы оценки
31 – требований по подготовке территорий к ведению озеленительных работ, строительству дорог и сооружений	Четкость изложения материала при устном опросе Правильность, полнота выполнения практических работ Правильность, полнота самостоятельной подготовки к выполнению практических работ Правильность, полнота выполнения и оформления курсового проекта	Устный опрос Практическая работа Портфолио работ Альбом чертежей Альбом чертежей к курсовому проекту Пояснительная записка к курсовому проекту
32 – правил содержания и формирования зеленых насаждений	Четкость изложения материала при устном опросе Правильность, полнота выполнения практических работ Правильность, полнота самостоятельной подготовки к выполнению практических работ	Устный опрос Практическая работа Портфолио работ Альбом чертежей
33- правил эксплуатации оборудования, малых архитектурных форм, дорог, площадок и сооружений	Четкость изложения материала при устном опросе Правильность, полнота выполнения практических работ Правильность, полнота самостоятельной подготовки к выполнению практических работ Правильность, полнота выполнения и оформления курсового проекта	Устный опрос Практическая работа Портфолио работ Альбом чертежей Альбом чертежей к курсовому проекту Пояснительная записка к курсовому проекту
34- особенностей технологии и агротехники создания насаждений на объектах	Четкость изложения материала при устном опросе Правильность, полнота выполнения практических работ Правильность, полнота самостоятельной подготовки к выполнению практических работ Правильность, полнота выполнения и оформления курсового проекта	Устный опрос Практическая работа Портфолио работ Альбом чертежей Альбом чертежей к курсовому проекту Пояснительная записка к курсовому проекту
35 - специфики работ на объектах садово-	Четкость изложения материала при устном опросе	Устный опрос Практическая работа

паркового строительства	Правильность, полнота выполнения практических работ Правильность, полнота самостоятельной подготовки к выполнению практических работ Правильность, полнота выполнения и оформления курсового проекта	Портфолио работ Альбом чертежей Альбом чертежей к курсовому проекту Пояснительная записка к курсовому проекту
36 - основных технических требований к строительству и содержанию садово-парковых объектов	Четкость изложения материала при устном опросе Правильность, полнота выполнения практических работ Правильность, полнота самостоятельной подготовки к выполнению практических работ Правильность, полнота выполнения и оформления курсового проекта	Устный опрос Практическая работа Портфолио работ Альбом чертежей Альбом чертежей к курсовому проекту Пояснительная записка к курсовому проекту
У1 - воплощать проектные решения в натуре	Четкость изложения материала при устном опросе Правильность, полнота выполнения практических работ Правильность, полнота самостоятельной подготовки к выполнению практических работ Правильность, полнота выполнения и оформления курсового проекта	Устный опрос Практическая работа Портфолио работ Альбом чертежей Альбом чертежей к курсовому проекту Пояснительная записка к курсовому проекту
У2- вести озеленительные работы	Четкость изложения материала при устном опросе Правильность, полнота выполнения практических работ Правильность, полнота самостоятельной подготовки к выполнению практических работ	Устный опрос Практическая работа Портфолио работ Альбом чертежей
У3 - организовывать и выполнять работы по садово-парковому и ландшафтному строительству	Четкость изложения материала при устном опросе Правильность, полнота выполнения практических работ Правильность, полнота самостоятельной подготовки к выполнению практических работ Правильность, полнота выполнения и оформления курсового проекта	Устный опрос Практическая работа Портфолио работ Альбом чертежей Альбом чертежей к курсовому проекту Пояснительная записка к курсовому проекту
У4 – контролировать и оценивать качество садово-парковых и ландшафтных работ	Четкость изложения материала при устном опросе Правильность, полнота выполнения практических работ Правильность, полнота самостоятельной подготовки к выполнению практических работ	Устный опрос Практическая работа Портфолио работ Альбом чертежей Альбом чертежей к курсовому проекту Пояснительная записка к

	Правильность, полнота выполнения и оформления курсового проекта	курсовому проекту
--	--	-------------------

МИНОБРНАУКИ РОССИИ
ВЛАДИВОСТОКСКИЙ ГОСУДАРСТВЕННЫЙ УНИВЕРСИТЕТ
ЭКОНОМИКИ И СЕРВИСА

ФОНД ОЦЕНОЧНЫХ СРЕДСТВ
для проведения текущего контроля и промежуточной аттестации
по учебной дисциплине
МДК 02.02 САДОВО-ПАРКОВОЕ СТРОИТЕЛЬСТВО
И ХОЗЯЙСТВО
программы подготовки специалистов среднего звена
35.02.12 Садово-парковое и ландшафтное строительство

Форма обучения: очная

Владивосток 2022

Фонд оценочных средств для проведения текущего контроля и промежуточной аттестации по учебной дисциплине МДК 02.02. «Садово-парковое строительство и хозяйство» профессионального модуля ПМ.02. Выполнение работ по профессии Рабочий зеленого хозяйства разработаны в соответствии с требованиями ФГОС СПО по специальности 35.02.12 Садово-парковое и ландшафтное строительство, утвержденного приказом Минобрнауки России от 07.05.2014 г. приказ № 461, примерной образовательной программой, рабочей программой учебной дисциплины.

Разработчик: О.Г. Иванова, преподаватель

Рассмотрено и одобрено на заседании Методического совета КИМК

от « 25 » апреля 2022 г. протокол № 2

Председатель Методического совета КИМК



И.Л. Клочко

1 Общие сведения

Фонд оценочных средств (далее – ФОС) предназначены для контроля и оценки образовательных достижений обучающихся, освоивших программу учебной дисциплины МДК 02.02. «Садово-парковое строительство и хозяйство»

ФОС включают в себя контрольные материалы для проведения текущего контроля успеваемости и промежуточной аттестации по дисциплине, которая проводится в форме дифференцированного зачёта (с использованием оценочного средства - *устный опрос в форме ответов на вопросы билетов, предоставление на зачет выполненных заданий в требуемой форме в течение практических работ: реферат, презентация, альбом чертежей*)

2 Планируемые результаты обучения по дисциплине, обеспечивающие результаты освоения образовательной программы

Код ОК, ПК ¹	Код результата обучения ¹	Наименование результата обучения ¹
ОК 1 ОК 4 ОК 5 ОК 8 ОК 9	31	требования по подготовке территорий к ведению озеленительных работ, строительству дорог и сооружений
	32	правила формирования групп зеленых насаждений
	33	правила размещения и эксплуатации оборудования, малых архитектурных форм, дорог, площадок и сооружений
	У1	воплощать проектные решения в натуре
ОК2 ОК3 ОК6 ОК7 ПК2.1 ПК2.2 ПК2.3 ПК2.4	34	особенности технологии и агротехники создания насаждений на объектах
	35	специфика работ на объектах садово-паркового строительства
	36	основные технические требования к строительству и содержанию садово-парковых объектов
	У2	вести озеленительные работы
	У3	организовывать и выполнять работы по садово-парковому и ландшафтному строительству
	У4	контролировать и оценивать качество садово-парковых и ландшафтных работ

3 Соответствие оценочных средств контролируемым результатам обучения

3.1 Средства, применяемые для оценки уровня теоретической подготовки

Краткое наименование раздела (модуля) / темы дисциплины	Код результата обучения	Показатель ² овладения результатами обучения	Наименование оценочного средства и представление его в ФОС ³	
			Текущий контроль ⁴	Промежуточная аттестация ⁴
Раздел 1 (первый семестр двух семестровой дисциплины)				
Тема 1.1 СРС по теме 1.1 ОК1 ОК2 ОК4	31	указывает порядок организации подготовительных и строительных работ на объекте	Устный опрос Вопросы 1-12 (п.5.1)	Вопросы на экзамен 1-11 (п. 6.1)

Краткое наименование раздела (модуля) / темы дисциплины	Код результата обучения	Показатель ² овладения результатами обучения	Наименование оценочного средства и представление его в ФОС ³	
			Текущий контроль ⁴	Промежуточная аттестация ⁴
ОК5 ОК8 ОК9 ПК2.3 ПК2.4	36	выявляет требования к проектно-сметной документации, на основании которой ведутся работы по строительству объектов озеленения		
	У3	обеспечивает соблюдение и техники безопасности при организации и выполнении работ на объектах озеленения и строительства садово-парковых сооружений		
	У4	выполняет основные правила и требования к качеству и корректировке ведения садово-парковых работ		
Тема 1.2 СРС по теме 1.2 ОК1 ОК2 ОК4 ОК5 ОК8 ОК9 ПК2.3 ПК2.4	32	понимает способы посадки деревьев, кустарников; устройства и содержания газонов, цветников, каменистых участков и т. д.	Устный опрос Вопросы 13-20 (п.5.1)	Вопросы на экзамен 12-20 (п. 6.1)
	33	определяет классификацию объектов садово-паркового строительства		
	34	понимает методы и способы формирования групп зеленых насаждений		
	35	определяет данные технологии работ и технических условий применения материалов для строительства объектов ландшафтной архитектуры		
	У1	выполняет размещение на объектах озеленения, малых архитектурных форм, оборудования, дорог, площадок различного назначения		
	У2	формирует группы зеленых насаждений из деревьев, кустарников, осуществляет устройство и содержание газонов, цветников, каменистых горок и т. д. в соответствии с современными тенденциями в		

Краткое наименование раздела (модуля) / темы дисциплины	Код результата обучения	Показатель ² овладения результатами обучения	Наименование оценочного средства и представление его в ФОС ³	
			Текущий контроль ⁴	Промежуточная аттестация ⁴
		садово-парковом и городском строительстве		
Раздел 2 (второй семестр двух семестровой дисциплины)				
Тема 2.1 СРС по Теме 2.1 ОК1 ОК4 ОК5 ОК8 ОК9 ПК2.1 ПК2.2 ПК2.3 ПК2.4	33	определяет классификацию объектов садово-паркового строительства	Устный опрос Вопросы 1-20 (п.5.3)	Вопросы на экзамен 1-20 (п. 6.3)
	35	определяет данные технологии работ и технических условий применения материалов для строительства объектов ландшафтной архитектуры		
	У1	выполняет размещение на объектах озеленения, малых архитектурных форм, оборудования, дорог, площадок различного назначения		
	У3	обеспечивает соблюдение и техники безопасности при организации и выполнении работ на объектах озеленения и строительства садово-парковых сооружений		
	У4	выполняет основные правила и требования к качеству и по корректировке ведения садово-парковых работ		
Курсовой проект				
ОК1 ОК2 ОК3 ОК4 ОК5 ОК8 ОК9 ПК2.1 ПК2.2 ПК2.3 ПК2.4	31	указывает порядок организации подготовительных и строительных работ на объекте	Темы курсового проекта (п.5.4)	Пояснительная записка к курсовому проекту (п. 6.4)
	33	определяет классификацию объектов садово-паркового строительства		
	34	понимает методы и способы формирования и содержания групп зеленых насаждений		
	35	указывает способы по рачительному ведению садово-паркового хозяйства		

Краткое наименование раздела (модуля) / темы дисциплины	Код результата обучения	Показатель ² овладения результатами обучения	Наименование оценочного средства и представление его в ФОС ³	
			Текущий контроль ⁴	Промежуточная аттестация ⁴
	36	выявляет требования к проектно-сметной документации, на основании которой ведутся работы по строительству объектов озеленения		
	У2	формирует группы зеленых насаждений из деревьев, кустарников, осуществляет устройство и содержание газонов, цветников, каменистых горок и т. д. в соответствии с современными тенденциями в садово-парковом и городском строительстве		
	У3	выполняет требования по эксплуатации оборудования и сооружений, охране территории объектов в соответствии с правилами пользования объектом		
	У4	выполняет садово-парковые и ландшафтные работы, ориентируясь на рынок услуг по садово-парковому и ландшафтному строительству		

² - для формулировки показателей использовать положения Таксономии Блума.

³ - Однотипные оценочные средства нумеруются, н-р: «Тест №2», «Контрольная работа №4».

⁴ - Примеры всех оценочных средств должны быть представлены в разделах 5,6.

⁵ - В скобках следует указать пункт разделов 5.6, в котором оно представлено.

3.2 Средства, применяемые для оценки уровня практической подготовки

Краткое наименование раздела (модуля) / темы дисциплины	Код результата обучения	Показатель овладения результатами обучения	Наименование оценочного средства и представление его в ФОС	
			Текущий контроль	Промежуточная аттестация
Раздел 1				
Тема 1.1 Практические занятия № 1-11 СРС к	31	указывает порядок организации подготовительных и строительных работ на объекте	Практическая работа 1- 3 (п.5.2)	Портфолио работ (п.6.2)

Краткое наименование раздела (модуля) / темы дисциплины	Код результата обучения	Показатель овладения результатами обучения	Наименование оценочного средства и представление его в ФОС	
			Текущий контроль	Промежуточная аттестация
практически м занятиям №1-11 ОК1 ОК2 ОК3 ОК4 ОК5 ПК1.1 ПК1.3	36	выявляет требования к проектно-сметной документации, на основании которой ведутся работы по строительству объектов озеленения		
	У3	обеспечивает соблюдение порядка организации и выполнения работ на объектах озеленения и строительства садово-парковых сооружений		
	У4	выполняет основные правила и требования к качеству и корректировке ведения садово-парковых работ		
Тема 1.2 Практически е занятия № 12-25 СРС к практически м занятиям № 12-25 ОК 1 ОК 2 ОК4 ОК5 ОК8 ОК 9	32	понимает способы посадки деревьев, кустарников; устройство и содержание газонов, цветников, каменистых горок и т. д.	Практическая работа 4,5 (п.5.2)	
	33	определяет классификацию объектов садово-паркового строительства		
	34	понимает методы и способы формирования и содержания групп зеленых насаждений		
	У1	выполняет размещение на объектах озеленения, малых архитектурных форм, оборудования, дорог, площадок различного назначения		
	У2	формирует группы зеленых насаждений из деревьев, кустарников, осуществляет устройство и содержание газонов, цветников, каменистых горок и т. д. в соответствии с современными тенденциями в садово-парковом и городском строительстве		
Раздел 2				

Краткое наименование раздела (модуля) / темы дисциплины	Код результата обучения	Показатель овладения результатами обучения	Наименование оценочного средства и представление его в ФОС	
			Текущий контроль	Промежуточная аттестация
Тема 2.1 Практические занятия № 26-44 СРС к практическим занятиям № 26-44 ОК2 ОК3 ОК6 ОК7 ОК8 ПК1.1 ПК1.3	31	указывает порядок организации подготовительных и строительных работ на объекте	Практическая работа 6 (п. 5.5)	Альбом чертежей (п.6.5)
	32	понимает способы посадки деревьев, кустарников; устройства и содержания газонов, цветников, каменистых участков и т. д.		
	33	определяет классификацию объектов садово-паркового строительства		
	35	определяет данные технологии работ и технических условий применения материалов для строительства объектов ландшафтной архитектуры		
	36	выявляет требования к проектно-сметной документации, на основании которой ведутся работы по строительству объектов озеленения		
	У1	выполняет размещение на объектах озеленения, малых архитектурных форм, оборудования, дорог, площадок различного назначения		
	У2	формирует группы зеленых насаждений из деревьев, кустарников, осуществляет устройство и содержание газонов, цветников, каменистых горок и т. д. в соответствии с современными тенденциями в садово-парковом и городском строительстве		
	У4	выполняет садово-парковые и ландшафтные работы, ориентируясь на рынок услуг по садово-парковому и ландшафтному		

Краткое наименование раздела (модуля) / темы дисциплины	Код результата обучения	Показатель овладения результатами обучения	Наименование оценочного средства и представление его в ФОС	
			Текущий контроль	Промежуточная аттестация
		строительству		
Курсовой проект				
ОК1 ОК2 ОК3 ОК4 ОК5 ОК8 ОК9 ПК2.1 ПК2.2 ПК2.3 ПК2.4	31	указывает порядок организации подготовительных и строительных работ на объекте	Темы курсового проекта (п.5.3)	Демонстрационный планшет к курсовому проекту (п. 6.6)
	33	определяет классификацию объектов садово-паркового строительства		
	34	понимает методы и способы формирования и содержания групп зеленых насаждений		
	35	указывает способы по рачительному ведению садово-паркового хозяйства		
	36	выявляет требования к проектно-сметной документации, на основании которой ведутся работы по строительству объектов озеленения		
	У2	формирует группы зеленых насаждений из деревьев, кустарников, осуществляет устройство и содержание газонов, цветников, каменистых горок и т. д. в соответствии с современными тенденциями в садово-парковом и городском строительстве		
	У3	выполняет требования по эксплуатации оборудования и сооружений, охране территории объектов в соответствии с правилами пользования объектом		
	У4	выполняет садово-парковые и ландшафтные работы, ориентируясь на рынок услуг по садово-		

Краткое наименование раздела (модуля) / темы дисциплины	Код результата обучения	Показатель овладения результатами обучения	Наименование оценочного средства и представление его в ФОС	
			Текущий контроль	Промежуточная аттестация
		парковому и ландшафтному строительству		

4 Описание процедуры оценивания

Результаты обучения по дисциплине, уровень сформированности компетенций оцениваются по четырём бальной шкале оценками: «отлично», «хорошо», «удовлетворительно», «неудовлетворительно».

Текущая аттестация по дисциплине проводится с целью систематической проверки достижений обучающихся. Объектами оценивания являются: степень усвоения теоретических знаний, уровень овладения практическими умениями и навыками по всем видам учебной работы, качество выполнения самостоятельной работы, учебная дисциплина (активность на занятиях, своевременность выполнения различных видов заданий, посещаемость всех видов занятий по аттестуемой дисциплине).

При проведении промежуточной аттестации оценивается достижение студентом запланированных по дисциплине результатов обучения, обеспечивающих результаты освоения образовательной программы в целом. Оценка на зачете в первом семестре двух семестровой дисциплины выставляется при наличии предоставленных: портфолио работ.

Оценка на зачете во втором семестре двух семестровой дисциплины выставляется при предоставлении: альбома чертежей.

Критерии оценивания устного ответа

(оценочные средства: устный опрос в форме собеседования)

5 баллов - ответ показывает прочные знания основных процессов изучаемой предметной области, отличается глубиной и полнотой раскрытия темы; владение терминологическим аппаратом; умение объяснять сущность, явлений, процессов, событий, делать выводы и обобщения, давать аргументированные ответы, приводить примеры; свободное владение монологической речью, логичность и последовательность ответа; умение приводить примеры современных проблем изучаемой области.

4 балла - ответ, обнаруживающий прочные знания основных процессов изучаемой предметной области, отличается глубиной и полнотой раскрытия темы; владение терминологическим аппаратом; умение объяснять сущность, явлений, процессов, событий, делать выводы и обобщения, давать аргументированные ответы, приводить примеры; свободное владение монологической речью, логичность и последовательность ответа. Однако допускается одна - две неточности в ответе.

3 балла – ответ, свидетельствующий в основном о знании процессов изучаемой предметной области, отличающийся недостаточной глубиной и полнотой раскрытия темы; знанием основных вопросов теории; слабо сформированными навыками анализа явлений, процессов, недостаточным умением давать аргументированные ответы и приводить примеры; недостаточно свободным владением монологической речью, логичностью и последовательностью ответа. Допускается несколько ошибок в содержании ответа; неумение привести пример развития ситуации, провести связь с другими аспектами изучаемой области.

2 балла – ответ, обнаруживающий незнание процессов изучаемой предметной области, отличающийся неглубоким раскрытием темы; незнанием основных вопросов теории, несформированными навыками анализа явлений, процессов; неумением давать аргументированные ответы, слабым владением монологической речью, отсутствием

логичности и последовательности. Допускаются серьезные ошибки в содержании ответа; незнание современной проблематики изучаемой области.

Критерии оценивания письменной работы

(оценочные средства: творческое задание, доклад (сообщение), в том числе выполненный в форме презентации, портфолио)

5 баллов - студент выразил своё мнение по сформулированной проблеме, аргументировал его, точно определив ее содержание и составляющие. Проблема раскрыта полностью, выводы обоснованы. Приведены данные отечественной и зарубежной литературы, статистические сведения, информация нормативно-правового характера. Студент владеет навыком самостоятельной работы по заданной теме; методами и приемами анализа теоретических и/или практических аспектов изучаемой области. Фактических ошибок, связанных с пониманием проблемы, нет; графически работа оформлена правильно.

4 балла - работа характеризуется смысловой цельностью, связностью и последовательностью изложения; допущено не более 1 ошибки при объяснении смысла или содержания проблемы. Проблема раскрыта. Не все выводы сделаны и/или обоснованы. Для аргументации приводятся данные отечественных и зарубежных авторов. Продемонстрированы исследовательские умения и навыки. Фактических ошибок, связанных с пониманием проблемы, нет. Допущены одна-две ошибки в оформлении работы.

3 балла – студент проводит достаточно самостоятельный анализ основных этапов и смысловых составляющих проблемы; понимает базовые основы и теоретическое обоснование выбранной темы. Проблема раскрыта не полностью. Выводы не сделаны и/или выводы не обоснованы. Проведен анализ проблемы без привлечения дополнительной литературы. Допущено не более 2 ошибок в смысле или содержании проблемы, оформлении работы.

2 балла - работа представляет собой пересказанный или полностью переписанный исходный текст без каких бы то ни было комментариев, анализа. Не раскрыта структура и теоретическая составляющая темы. Проблема не раскрыта. Выводы отсутствуют. Допущено три или более трех ошибок в смысловом содержании раскрываемой проблемы, в оформлении работы.

Критерии выставления оценки студенту на зачете/ экзамене

(оценочные средства: *устный опрос в форме собеседования*)

Оценка по промежуточной аттестации	Характеристика качества сформированности компетенций
«зачтено» / «отлично»	Студент демонстрирует сформированность дисциплинарных компетенций на продвинутом уровне: обнаруживает всестороннее, систематическое и глубокое знание учебного материала, умеет тесно увязывать теорию с практикой, свободно справляется с задачами, вопросами и другими видами применения знаний, причем не затрудняется с ответом при видоизменении заданий, правильно обосновывает принятое решение, владеет разносторонними навыками и приемами выполнения практических задач.
«зачтено» / «хорошо»	Студент демонстрирует сформированность дисциплинарных компетенций на базовом уровне: основные знания, умения освоены, но допускаются незначительные ошибки, неточности, затруднения при аналитических операциях, переносе знаний и умений на новые, нестандартные ситуации.
«зачтено» /	Студент демонстрирует сформированность дисциплинарных

«удовлетворительно»	компетенций на пороговом уровне: имеет знания только основного материала, но не усвоил его деталей, в ходе контрольных мероприятий допускаются значительные ошибки, недостаточно правильные формулировки, нарушения логической последовательности в изложении программного материала, испытывает затруднения при выполнении практических работ, при оперировании знаниями и умениями при их переносе на новые ситуации.
«не зачтено» / «неудовлетворительно»	Студент демонстрирует сформированность дисциплинарных компетенций на уровне ниже порогового: выявляется полное или практически полное отсутствие знаний значительной части программного материала, студент допускает существенные ошибки, неуверенно, с большими затруднениями выполняет практические работы, умения и навыки не сформированы.

5. Примеры оценочных средств для проведения текущей аттестации (1 семестр двух семестровой дисциплины)

5.1 Вопросы для собеседования (устного опроса):

К теме 1.1

1. Перечислите документы, являющиеся приложением к договору подряда на выполнение проектных работ (ОК1, ОК2, ОК9).
2. Укажите стадии проектирования крупных по площади и входящих в состав архитектурно-градостроительных комплексов (например, общественные городские центры) (ОК1, ОК2, ОК9).
3. Перечислите какие исходные данные выявляются на первом этапе изыскательских работ при проектировании садово-паркового объекта. (ОК1, ОК2, ОК9).
4. Какими признаками определяется качество проекта на садово-парковые объекты? (ОК1, ОК2, ОК9).
5. Укажите какие элементы садово-паркового объекта входят в группу «Сооружения инженерного характера» (приведите не менее 2-х примеров). (ОК1, ОК2, ОК8).
6. Укажите основные этапы создания объекта зеленого строительства (ОК1, ОК2, ОК8).
7. В какие периоды года проводят работы по ремонту и реконструкции зеленых насаждений? (ОК1, ОК2, ОК8).
8. Какие агротехнические требования предъявляются к растительной земле? (ОК1, ОК2, ОК9).
9. Укажите в какие периоды года следует проводить устройство дорожек и площадок в садово-парковых объектах (ОК2, ОК8).
10. Перечислите этапы комплекса мероприятий по защите территорий и сооружений от подтопления грунтовыми водами (ОК2, ОК9).
11. Дайте определение понятию «Норма осушения». Для каких целей введен данный показатель? (ОК2, ОК9).
12. Укажите классификацию устройства дренажных систем по отношению к рельефу. (ОК1, ОК2, ОК9).

К теме 1.2

13. Назовите элементы, которые входят в древесно-кустарниковые ландшафтные группировки (назовите 2-3 примера) (ОК1, ОК8).
14. В какую группу элементов садово-парковых объектов входят: дороги, тропы, площадки различного назначения? (ОК1, ОК8).
15. Укажите классификацию пешеходных коммуникаций внутри объекта ландшафтной архитектуры (ОК1, ОК8).
16. Охарактеризуйте специфику устройства верхнего покрытия с помощью «мощения». Назовите виды мощений (2-3 примера) (ОК1, ОК8).
17. Что означает «набивные покрытия», из каких материалов они выполняются? (ОК1, ОК8).
18. Охарактеризуйте специфику устройства верхнего резинового покрытия, какие виды таких покрытий бывают? (ОК1, ОК8).
19. Что означает «комбинированное» покрытие, в чем специфика устройства таких покрытий? (ОК1, ОК8).
20. В каких случаях и с помощью чего выполняют «мобильное» озеленение? (ОК1, ОК8).

5.2 Темы практических работ

Практическая работа 1. Предпроектный анализ участка (ОК2, ОК3, ПК2.3, ПК2.4)

А) Лист 1, формат А4. Изучение топосъемки участка

Б) Определение границ, площади, конфигурации и планировочных ограничений участка.

В) Лист 2, формат А3. Компоновка листа. Выполнение рамки и штампа. Выполнение сечения участка.

Г) Заполнение штампа архитектурным шрифтом.

Практическая работа 2. Осушение территории. Выполнение проекта дренажной системы участка в соответствии с рельефом территории и заданными свойствами грунтов. (ОК2, ОК3, ПК2.3, ПК2.4)

А) Лист 1, формат А4. Изучение топоъемки участка.

Б) Изучение зависимости расположения дрен от состава грунтов на участке

В) Выполнение проекта расположения дрен для осушения на участке.

Практическая работа 3 Выполнение проектно-сметной документации по плану озеленения участка. (ОК2, ОК3, ПК2.3, ПК2.4)

А) Лист 1, формат А4 Подбор элементов озеленения и других элементов наполнения участка.

Б) Выполнение ведомости озеленения цветника.

Практическая работа 4. Разработка цветника на территории кампуса университета. Работа в группах. (ОК2, ОК3, ОК6, ОК7, ПК2.3, ПК2.4)

А) Лист 1, формат А3. Выбор территории размещения цветника на территории кампуса

Б) Исследование территории, фотофиксация

В) Создание вариантов композиции озеленения

Г) Подбор цветочного оформления

Д) Выполнение ведомости озеленения

Практическая работа 5 Разработка благоустройства участка кампуса университета выполнением видовых кадров и разверток. (ОК2, ОК3, ПК2.3, ПК2.4)

Работа на листах формата А3:

А) Лист 1. Выполнение схемы функционального зонирования

Б) Лист 2. Выполнение генерального плана и экспликации

В) Лист 3. Выполнение развертки, совмещенной с сечением

Г) Лист 4. Выполнение видовых кадров

Е) Лист 5. Оформление листа с аналогами проектных решений

(2 семестр двух семестровой дисциплины)

5.3 Вопросы для собеседования (устного опроса):

К теме 2.1

1. Укажите элементы, которые входят в группу «инженерные сооружения», для чего они необходимы на объекте? (ОК1, ОК9)
2. На какие группы подразделяются парковые лестницы по своему назначению и оформлению? Укажите размеры этих лестниц. (ОК1, ОК9)
3. Укажите рекомендуемые размеры ступеней в садах и парках. С чем это связано? (ОК1, ОК8)
4. Укажите рекомендуемое количество ступеней лестничного марша в садах и парках и размеры промежуточных площадок. С чем это связано? (ОК1, ОК9)
5. Укажите материалы, которые используют для создания и покрытия ступеней на садово-парковых лестницах (приведите 2-3 примера) (ОК1, ОК9)
6. Для чего предназначены пандусы на ландшафтных объектах? Как их устраивают? (ОК1, ОК8)
7. Для чего создаются откосы в садово-парковом и ландшафтном строительстве? (ОК1, ОК8)
8. От чего зависит устойчивость конструкции откосов, каковы их рекомендованные предельные размеры? (ОК1, ОК9)
9. Что такое «берма» откоса и для чего она устраивается? (ОК1, ОК8)

10. Как подразделяются подпорные стены по своему назначению? (ОК1, ОК8)
11. Укажите для чего при возведении подпорной стенки устраивают дренаж и водоотвод. (ОК1, ОК9)
12. Укажите какую декоративно-художественную роль могут играть подпорные стены в садово-парковом ландшафте (ОК1)
13. Приведите классификацию водоемов на объектах ландшафтной архитектуры по конструктивным признакам? (ОК1, ОК8, ОК9)
14. Приведите классификацию водоемов на объектах ландшафтной архитектуры по основному назначению (перечислите 3-4 примера) (ОК1, ОК9)
15. Приведите примеры водоемов на объектах ландшафтной архитектуры в зависимости от расположения на рельефе (3-4 примера) (ОК1, ОК9).
16. Укажите основные группы материалов для укрепления мокрых откосов водоемов (ОК1, ОК8, ОК9)
17. Назовите декоративные гидротехнические сооружения в ландшафте (3-4 примера) (ОК1)
18. Дайте определение устройству гидропластики «фонтан» и приведите основные технические требования (ОК1, ОК9)
19. Дайте определение устройству гидропластики «водопад». Какую роль могут играть водопады в садово-парковом пейзаже (ОК1)
20. Приведите 2-3 примера мелководных и прибрежных растений, применяемых для оформления искусственных водоемов (ОК1)

5.4 Примерные темы курсового проекта по исследованию современных тенденций в ландшафтном проектировании объектов озеленения (ОК1, ОК2, ОК3, ОК4, ОК5, ОК8, ОК9, ПК2.1, ПК2.2, ПК2.3, ПК2.4)

1. Современные тенденции в ландшафтной организации городских улиц
2. Современные тенденции в ландшафтной организации городских скверов
3. Современные тенденции в ландшафтной организации городских парков
4. Современные тенденции в ландшафтной организации придомовых территорий
5. Исследование современных приемов в ландшафтной организации территорий кампусов
6. Исследование современных приемов в ландшафтной организации территорий школьных учебных заведений
7. Исследование современных приемов в ландшафтной организации территорий дошкольных учебных заведений
8. Анализ тенденций в ландшафтной организации территорий набережных
9. Анализ тенденций в ландшафтной организации пешеходных бульваров
10. Исследование приемов ландшафтной организации мемориальных зон
11. Исследование приемов ландшафтной организации приусадебных участков со стилевой направленностью (современный, японский, китайский, средиземноморский, скандинавский и т.д.)

Тема курсового проекта согласовывается с научным руководителем. Студент имеет право избрать тему, отличную от предложенных тем, но при этом он обязан предварительно согласовать со своим научным руководителем как саму тему исследования, так и план работы. Темы курсового проекта могут меняться в соответствии с потребностями заказчиков на проведение исследовательских работ.

5.5 Тема практической работы

Практическая работа 6. Ландшафтная организация территории для заказчика с применением элементов озеленения, МАФ и покрытий дорожно-тропиночной сети. (ОК2, ОК3, ПК2.1, ПК2.2, ПК2.3, ПК2.4). Альбом чертежей на листах формата А3

В результате практической работы должны быть выполнены:

- А) Предпроектный анализ территории, ознакомление с пожеланиями заказчика.
- Б) Функциональный анализ территории.
- В) Эскизное предложение по планировке участка.
- Г) Генеральный план участка, экспликация к генеральному плану.
- Д) План озеленения, ведомость озеленения
- Е) План МАФ, ведомость МАФ
- И) План покрытий, ведомость покрытий.
- Ж) Разбивочный план

6. Примеры оценочных средств для проведения промежуточной аттестации (1 семестр двух семестровой дисциплины)

6.1 Вопросы для собеседования (устного опроса)

Дать развернутый ответ на следующие вопросы:

К теме 1.1

1. Укажите во сколько стадий ведется проектирование локальных объектов – городского сада, районного парка, сквера, бульвара, территории жилого микрорайона. (ОК1, ОК8)
2. Укажите этапы выполнения проекта вертикальной планировки (ОК1, ОК8)
3. Перечислите основные задачи вертикальной планировки на садово-парковых объектах (ОК1, ОК2, ОК8)
4. Укажите основные работы, выполняемые на этапе подготовительных работ агротехнического характера по созданию зеленого объекта (ОК1, ОК2, ОК9)
5. Укажите, в чем заключаются подготовительные работы агротехнического характера на объекте зеленого строительства? (ОК1, ОК9)
6. Укажите, какая должна быть высота плодородного слоя: для газонов и цветников; для кустарников; для деревьев (ОК1, ОК9)
7. Каким показателем измеряется кислотность почвы? В каких пределах она может изменяться? (ОК1, ОК9)
8. Что такое «почвенная карта» территории объекта зеленого строительства? Для чего она выполняется? (ОК1, ОК9)
9. Укажите искусственные причины, вызывающие поддопление территорий. (ОК1, ОК9)
10. Дайте определение понятию «дренирование» (ОК1, ОК2, ОК9)
11. Укажите классификацию дренажных систем по целевой направленности (ОК1, ОК2, ОК9)

К теме 1.2

12. Укажите на какие группы подразделяются все устройства и конструктивные элементы садово-паркового объекта (ОК1, ОК8)
13. Приведите пример элементов, которые входят в группу «Малые архитектурные формы» на садово-парковых объектах (назовите 2-3 элемента) (ОК1, ОК2, ОК8)
14. Перечислите основные устройства и конструктивные элементы садово-паркового объекта (ОК1, ОК2, ОК8)
15. Укажите группы плоскостных элементов благоустройства внутри объекта ландшафтной архитектуры (ОК1, ОК2, ОК8)
16. Перечислите площадки внутри объекта ландшафтной архитектуры, различающиеся по функциональному назначению (ОК1, ОК2, ОК8)
17. Укажите какими должны быть уклоны поверхности покрытий, обеспечивающие отвод поверхностных вод (ОК2, ОК9)

18. Укажите основные группы верхних покрытий плоскостных сооружений и на какие виды они подразделяются (ОК1, ОК2, ОК9).
19. Укажите какие бывают виды газонов (Приведите 2-3 примера) (ОК1, ОК2, ОК8).
20. Перечислите оборудование для вертикального озеленения (2-3 примера) (ОК1, ОК8)

6.2 Портфолио

Целевая подборка работ обучающегося.

Иллюстративный материал (десять листов) к практическим работам 1-5 (п.5.2), оформляется в твердую папку формата А3 и предъявляется для промежуточной аттестации.

В состав портфолио должны входить следующие листы с работами:

- два листа по практической работе №1. *Предпроектный анализ участка*
- лист по практической работе №2. *Осушение территории.*
- лист по практической работе №3. *Выполнение проектно-сметной документации по плану озеленения участка.*
- лист по практической работе №4. *Разработка цветника на территории кампуса университета*
- пять листов по практической работе №5. *Разработка благоустройства участка кампуса университета с выполнением видовых кадров и разверток*

(2 семестр трех семестровой дисциплины)

6.3 Вопросы для собеседования (устного опроса):

Дать развернутый ответ на следующие вопросы:

К теме 2.1

1. Дайте определение понятию «лестница». Какую роль они играют в парковом и городском ландшафте? (ОК1)
2. Укажите назначение главных, второстепенных и тропиновых парковых лестниц. Каковы их размеры? (ОК1, ОК9)
3. Укажите возможные конструктивные решения размещения лестниц на склонах (ОК9)
4. Укажите категории пандусов в зависимости от функционального назначения. (ОК1, ОК8)
5. Дайте определение понятию «ступопандус» (ОК1)
6. Какие требования предъявляются к поверхностям ступеней ступопандусов? Укажите какие материалы используют для их устройства (ОК1, ОК9).
7. Дайте определение понятию «откос». Для чего они используются? (ОК1, ОК8)
8. Какими способами (материалы, технологии) могут выполняться укрепление откосов в садово-парковом и городском строительстве? (приведите 2-3 примера) (ОК1, ОК9)
9. Дайте определение понятию «подпорная стенка». Для чего они применяются в садово-парковом и ландшафтном строительстве? (ОК1)
10. Что такое габионы? Как они применяются? (ОК1, ОК9)
11. Укажите варианты размещения подпорных стен на склоне (ОК1, ОК9)
12. Укажите и опишите основные конструктивные элементы подпорной стенки (ОК1, ОК9).
13. При какой высоте подпорной стенки необходимо устраивать ограждение. Укажите нормируемую высоту ограждения (ОК9)
14. Приведите примеры природных и искусственных водоемов в садово-парковом ландшафте (ОК1, ОК8)
15. Дайте определение устройству гидропластики «бассейн». Укажите классификацию бассейнов в садах и парках (ОК1, ОК8)

16. Дайте определение устройству гидропластики «каскад». Каким образом можно устраивать каскады в садово-парковом ландшафте (ОК1, ОК8).
17. Каким образом создают искусственные малые ручьи на садово-парковых территориях (ОК1, ОК9).
18. Каким образом устраивают питьевые фонтанчики. Укажите на основные конструктивные особенности (ОК1, ОК9)
19. Укажите какие группы водных растений по условиям произрастания применяют для оформления водоёмов в садах и парках (ОК1)
20. Перечислите основные виды плавающих растений, применяемых для оформления естественных и искусственных водоемов (3-4 примера) (ОК1)

6.4 Приблизительная структура пояснительной записки к курсовому проекту

Пояснительная записка выполняется в виде текстового документа. Структура пояснительной записки к курсовому проекту должна быть представлена следующими разделами:

Титульный лист

Содержание

Введение

1 Характеристика объекта проектирования

1.1 Природные условия

1.2 Градостроительная ситуация

2 Подготовительные работы

2.1 Инженерная подготовка территории

2.2 Агротехническая подготовка территории

3 Посадка деревьев и кустарников

3.1 Организация посадочных работ

3.2 Посадка крупномерных (саженцев) деревьев и кустарников

4 Послепосадочный уход за деревьями и кустарниками

5 Устройство и содержание газонов и цветников

6 Малые архитектурные формы, водные устройства и оборудование на жилой территории

7 Техничко-экономические расчеты и чертежи

Заключение

Список использованных источников

Приложения (при необходимости)

6.5 Альбом чертежей

В альбом чертежей к практической работе 6 (п.5.5) входят следующие примерные чертежи формата А3 (количество и нумерация листов может изменяться в зависимости от объекта проектирования):

Лист 1. Титульный лист

Лист 2. Лист общих данных

Лист 3. Фото фиксация территории

Лист 4. Ситуационная схема

Лист 5. Опорный план

Лист 6. Схема функционального зонирования

Лист 7. Генеральный план

Лист 8. Экспликация к генеральному плану

Лист 9. Разбивочный план

Лист 10. План озеленения, ведомость озеленения

Лист 11. План МАФ, ведомость МАФ

Лист 12. План покрытий, ведомость покрытий

6.6 Демонстрационный планшет к курсовому проекту

Практическая часть предусматривает изготовление демонстрационной версии проекта по результатам выполнения. Демонстрационная версия проекта представляется в электронном виде и в печатном виде на листах формата А1.

Ключи к примерам оценочных средств для проведения текущей аттестации (1 семестр трех семестровой дисциплины)

5.1 Ключи к вопросам для собеседования (устного опроса):

К теме 1.1

1. Задание на проектирование объекта (техническое задание); календарный план на выполнение работ по договору; смета затрат на выполнение работ по договору.
2. Проектирование ведется в две стадии «Проект» и «Рабочий проект».
3. Выявляется градостроительная ситуация, устанавливаются границы территории, изучаются рельеф, почвы, уровень грунтовых вод, гидрогеологические условия, выявляются перспективные (здоровые), усыхающие и потерявшие декоративность деревья и кустарники (таксация), намечаются соответствующие мероприятия по освоению территории объекта.
4. Функциональными - выполнение основного назначения объекта (прогулки и отдых, занятия спортом и т.д.); конструктивными - обеспечивающими надежность конструктивных элементов; эстетическими - обеспечивающими архитектурно-художественную выразительность компонентов территории и отдельных участков и деталей; экономическими - обеспечивающими эффект получения высококачественной продукции при минимальных материальных и трудовых затратах.
5. Открытые лотки для отвода дождевых и талых вод, колодцы, дренажи, устройства хозяйственного водопровода
6. Организационный этап; этап инженерной подготовки; этап строительства объекта; окончательный этап создания объекта.
7. Работы по ремонту и реконструкции насаждений, вырубке старых, отмирающих деревьев возможно проводить в осенне-зимний период.
8. Наличие достаточного количества пор для проникания влаги и воздуха; наличие рыхлой мелкокомковатой структуры («зерна» почвы размером в 0,5... 1,0 см); наличие питательных веществ; отсутствие злостных сорняков и бытового мусора.
9. Устройство дорожек и площадок производится в весенне-летний, летний и летне-осенний периоды и рекомендуется проводить в сухую погоду
10. Состав комплекса мероприятий по защите территорий и сооружений от подтопления грунтовыми водами состоит из следующих этапов: организация рельефа; организация поверхностного водоотвода; водопонижение; конструктивные решения; эксплуатационные мероприятия.
11. Норма осушения - минимальная глубина залегания грунтовых вод, гарантирующих нормальные условия эксплуатации территорий и подземных сооружений. Показатель введен в целях нормирования положения уровня грунтовых вод относительно поверхности земли в условиях различного вида использования территории.
12. По отношению к рельефу различают следующие типы дренажных систем: поперечный – когда дрены имеют направление поперек склона, применяется при значительных уклонах (более 0.005); продольный – когда направление дрен совпадает с уклоном склона

К теме 1.2

13. Массив, куртина, роща, группа, солитер.
14. В садово-парковую дорожно-тропиночную сеть

15. Основные пешеходные дороги и аллеи (I класс) имеют большое планировочное композиционное значение, соединяют главные входы с основными точками тяготения (сооружениями, функциональными зонами). Второстепенные пешеходные дороги и аллеи (II класс) распределяют посетителей по объекту, соединяют второстепенные входы с функциональными зонами, обеспечивают движение внутри зон. Дополнительные пешеходные дороги и тропы (III класс) связывают основные и второстепенные дороги и аллеи между собой и с другими планировочными элементами, используются для прогулок.
16. Мощение - устройство верхнего слоя покрытия с помощью мелкоштучных природных или искусственных материалов. Рисунок мощения является предметом дизайна, он разрабатывается на этапе проектирования и должен быть представлен в комплекте рабочих чертежей в виде схемы раскладки на плане благоустройства территории либо на отдельном чертеже, например, на плане дорожных покрытий (гранитная брусчатка, гранитная плитка, крупная галька, плитняк, искусственная тротуарная плитка, клинкерный кирпич, доски, бруски, торцевые спилы деревьев)
17. Покрытия из сыпучих материалов (гравий, щебень, отсев, керамзит, теннисит, древесная кора, скорлупа орехов)
18. Резиновое покрытие выполняют из резиновой крошки (продукта переработки автомобильных покрышек), полиуретанового связующего (ПУ клея) и красителя (пигмента). Покрытия могут быть: рулонным, бесшовным и в виде резиновой плитки
19. Комбинированные покрытия представляют собой различные сочетания мягких покрытий с твердыми элементами (например, бетонная плитка или камень), уложенных с разрывами, заполненными газоном или сыпучими инертными материалами. При разработке конструкций комбинированных покрытий важно подбирать материалы для верхнего покрытия с учетом возможности их укладки на одно несущее основание.
20. Мобильное озеленение в основном используют на территориях где невозможно выполнить посадку в открытый грунт. Для создания озеленения используют различные контейнеры, такие как цветочницы и вазоны, в которые высаживают растения.

(2 семестр двух семестровой дисциплины)

5.3 Ключи к Вопросам для собеседования (устного опроса):

К теме 2.1

1. Лестницы, пандусы, откосы. Устройство лестниц и пандусов предусматривают для осуществления пешеходных связей между поверхностями в разных уровнях при продольном уклоне дорожек более 60 %. Откосы организуют поверхность между разными уровнями земли.
2. Лестницы разделяются на главные - на основных пешеходных дорожках и аллеях, шириной 10 м и более; второстепенные - на боковых (второстепенных) аллеях и дорожках - шириной от 2,5 до 10 м; тропиночные- на дополнительных пешеходных дорожках до 2,5 м шириной, или тропях с отдельными ступенями.
3. В связи с тем, что движение пешеходов по дорожкам парков и садов в основном связано с прогулками и отдыхом, для удобства перемещения создают лестницы со ступенями высотой 10- 12 см и шириной 38 - 40 см.
4. Так, посетителю важно видеть, куда он движется, что его ожидает при подъеме Средний уровень линии взгляда человека находится на высоте 1,5 м., в связи с этим, максимум через каждые 1,5 м по высоте, что соответствует 10-12 ступеням, называемым маршем, необходимо устраивать площадки. Длина площадки должна быть не менее 1,5 м, что соответствует длине двух шагов и позволяет пешеходу, не сбиваясь с ритма продолжать движение по лестнице.

5. Для создания и покрытия ступеней лестниц используют материалы природного и искусственного происхождения: камень различных видов, дерево в виде бруса и бревен небольшого диаметра, клинкерный кирпич, бетонную плитку, полимербетонную плитку и др. материалы
6. Пандусы предназначены для передвижения транспорта и пешеходов с одного уровня поверхности на другой. Они представляют собой наклонные поверхности без ступеней. Пандус при одинаковой высоте обычно бывает в 3-4 раза длиннее лестницы. Пандусы устраивают параллельно или под небольшим углом к линии бровки откоса, или пандус может быть врезан в откос в направлении, перпендикулярном бровке откоса
7. Откосы ограничиваются создаются между горизонтальными участками, различающимися по высоте. Откосы также проектируют для укрепления береговых линий и при необходимости преобразования склонов в террасы. Откосы всегда широко использовались при создании объектов ландшафтной архитектуры и садово-паркового искусства, особенно на сложном рельефе.
8. Устойчивость откоса зависит от характеристик почвы или грунта, гидрологического режима, высоты и крутизны откоса, а также от его местоположения и уровня нагрузки. На объектах ландшафтной архитектуры не рекомендуется размещение откосов высотой более 2,5-3,0 м, это обусловлено сложностью их укрепления и эксплуатации.
9. Для повышения устойчивости высоких откосов и предотвращения возможного сползания грунта в середине откоса размещают горизонтальную площадку - берму; при этом нижнюю часть откоса проектируют более пологой, чем верхнюю (рис. 5.1 О, а). Ширина бермы зависит от высоты откоса. Например, для откоса высотой более 6 м ее ширина должна быть не менее 1,5 ... 2 м.
10. Подпорные стенки на объектах ландшафтной архитектуры по своему назначению можно подразделить на два вида: укрепительные и декоративные. Укрепительные подпорные стенки как инженерные сооружения предназначены для удержания грунтовых масс от оползания; декоративные — выполняют только архитектурно-художественную функцию.
11. Сооружение дренажа и водоотвода необходимы для повышения прочности конструкции подпорной стенки, для снижения давления воды со стороны грунта, и предотвращения явлений эрозии поверхностными водами. Дренаж также помогает бороться с явлением морозного пучения грунта.
12. Подпорные стенки удачно сочетаются с разнообразными парковыми конструкциями: лестницами, скамьями, цветниками и решетками с вьющимися растениями, вазонами, светильниками, скульптурой. Их также комбинируют с озелененными откосами.
13. По конструктивным признакам водоемы подразделяются на: малые и сверхмалые водоемы с готовой облицовкой дна и бортов, выполненной в заводских условиях; плотинные водоемы, которые возводятся как на постоянных, так и на временных водотоках; копаные водоемы, которые возводятся путем устройства котлована в грунте с последующим заполнением его водой; комбинированные водоемы, при их создании используются различные приемы и конструктивные решения.
14. Декоративные водоемы, к которым в основном относятся малые и сверхмалые водоемы из готовых форм. Водоемы ландшафтно-декоративного назначения, которые являются важной частью планировочной структуры объекта. Рекреационные водоемы, которые отличаются от ландшафтно-декоративных рекреационной нагрузкой. Водоемы для водного спорта. Водоемы для спортивного рыболовства.

- Водоемы для рыборазведения. Водоемы для орошения территории объекта, которые создаются для накопления и прогрева воды. Водоемы многофункционального назначения.
15. Водоемы в руслах рек; пойменные водоемы; склоновые водоемы, которые создаются на склонах или террасах речных долин; водораздельные водоемы; водоемы в выемках; водоемы в насыпях; водоемы в полувыемке-полунасыпи.
 16. Деревянные, каменные, габионы, монолитный бетон, бетонные плиты, геоткань, геокаркас с заполнителем.
 17. Бассейны, декоративные бассейны, водопады, пороги, каскады, каналы, ручьи и протоки, противопожарные водоемы, фонтаны, источники или родники, питьевые фонтанчики и др.
 18. Фонтаны - это искусственные гидротехнические сооружения, обеспечивающие выбрасывание струй воды через специальные насадки на трубы (сопла). Максимальная высота струи воды не должна превышать половины диаметра чаши фонтана, например, если диаметр чаши $D = 10$ м, то высота струи $h = 4 \dots 5$ м. Расход воды в фонтанах садово-паркового объекта не должен превышать $50 \dots 60$ л/с.
 19. Водопад - это специальное гидротехническое сооружение, представляющее собой поток воды, падающей с высоты в несколько метров. Непременным условием создания водопада является большая ширина по отношению к высоте струи. Такое соотношение может дать необходимый зрительный эффект. При регулярной планировке территории парка водопад является главенствующим элементом композиции, подчиняющим себе решение окружающего пространства. При пейзажной планировке водопад должен быть естественным и вписываться в пейзаж.
 20. Мелководные растения (основные): аир болотный, белокрыльник, касатик золотистый, трилистник горький, султанчик и др.; прибрежные растения (основные): незабудки, канареечник, тростник обыкновенный, первоцвет и др.

Ключи к примерам оценочных средств для проведения промежуточной аттестации (1 семестр двух семестровой дисциплины)

6.1 Ключи к Вопросам для собеседования (устного опроса):

К теме 1.1

1. Проектирование ведется в одну стадию «Рабочий проект».
2. 1 Этап: разработка схемы вертикальной планировки - построение «высотного каркаса».
- 2 Этап: детальный проект вертикального решения территории путём наведения новых, «красных», горизонталей и проектирования нового рельефа территории. 3 Этап: рабочая стадия, разработка картограммы земляных работ с расчётом объёмов вывозимого и ввозимого на объект грунта
3. Обеспечение отвода излишков поверхностных вод; создание условий для удобного движения пешеходов и транспорта по дорогам и пребывания на площадках; создание пластически выразительных форм рельефа; создание благоприятных условий для произрастания растений; укрепления склонов, крутых берегов водоёмов путем устройства специальных сооружений; устройство специальных сооружений - лестниц, подпорных стен, откосов, террас.
4. Оценка существующих насаждений с точки зрения их пригодности и ценности, участия в общей планировочной структуре и композиции; ландшафтная таксация и инвентаризация; определение хозяйственных мероприятий по сохранению растений или их удалению.
5. Подготовка растительных субстратов и их составляющих для посадок деревьев и кустарников, устройства газонов и цветников; подготовка посадочных материалов-

деревьев, кустарников, цветочных, травянистых растений; подготовка материалов различного назначения - песка, камня, гравия и т. п.

6. Для газонов и цветников – 0,2-0,3 м; для кустарников – 0,5-0,6 м; для деревьев до 1,5 м

7. Кислотность почвы измеряется показателем (рН). По этому показателю почвы делятся на: сильнокислые (рН 4,0 - 4,5), среднекислые (рН 4,6 - 5,0), слабокислые (рН 5,1 - 5,5), близкие к нейтральной почвы (рН 5,6 - 6,8), нейтральные (рН 6,9 – 7,3), слабощелочные (рН 7,4 – 8,0), щелочные (рН 8,1 – 8,5).

8. На территории объекта устанавливают наличие плодородного слоя почвы и составляют почвенную карту. Обследованием территорий объектов на стадии изысканий устанавливается пригодность существующей почвы на территории, наличие или отсутствие верхнего гумусированного слоя почвы.

9. Преобразование рельефа; создание сооружений на пути естественного движения поверхностных и грунтовых вод; влияние уровня воды в искусственных водоемах; утечки жидкости из трубопроводов и каналов.

10. «Дренирование» – система осушения территории, удаление избытка воды системой открытых (каналов) и закрытых (подземных) водотоков – труб или других полостей, принимающих избыток подземных вод и отводящий их за пределы осушаемой территории.

11. Осушительные– для осушения избыточно-увлажненных минеральных и торфяных почв; рассоляющие - для борьбы с засолением орошаемых земель, которые используют в сельском хозяйстве и при строительстве объектов ландшафтной архитектуры; аэрационные– усиливающий газообмен тяжелых глинистых почв на территориях различных объектов, которые применяют ландшафтном строительстве при освоении тяжелых почв.

К теме 1.2

12. Все устройства и конструктивные элементы садово-паркового объекта подразделяются на элементы: объёмные (растительные группировки и сооружения) и плоскостные (газоны, площадки, дорожки, водоёмы).

13. Элементы монументально-декоративного оформления, устройства для оформления мобильного озеленения, устройства для оформления вертикального озеленения, водные устройства, городская мебель, коммунально-бытовое и техническое оборудование

14. Растительность; садово-парковая дорожно-тропиночная сеть; малые архитектурные формы и садово-парковое оборудование; сооружения инженерного характера

15. Пешеходные коммуникации (I-III классы); транспортные коммуникации (IV-VI классы); площадки

16. Площадки для отдыха взрослых; детские площадки; спортивные площадки; хозяйственные площадки; площадки для выгула собак; парковки

17. При наличии системы ливневой канализации для твердых монолитных покрытий должен составлять не менее 4 ‰; при отсутствии ливневой канализации - не менее 5 ‰. Максимальные уклоны назначаются в зависимости от условий движения транспорта и пешеходов.

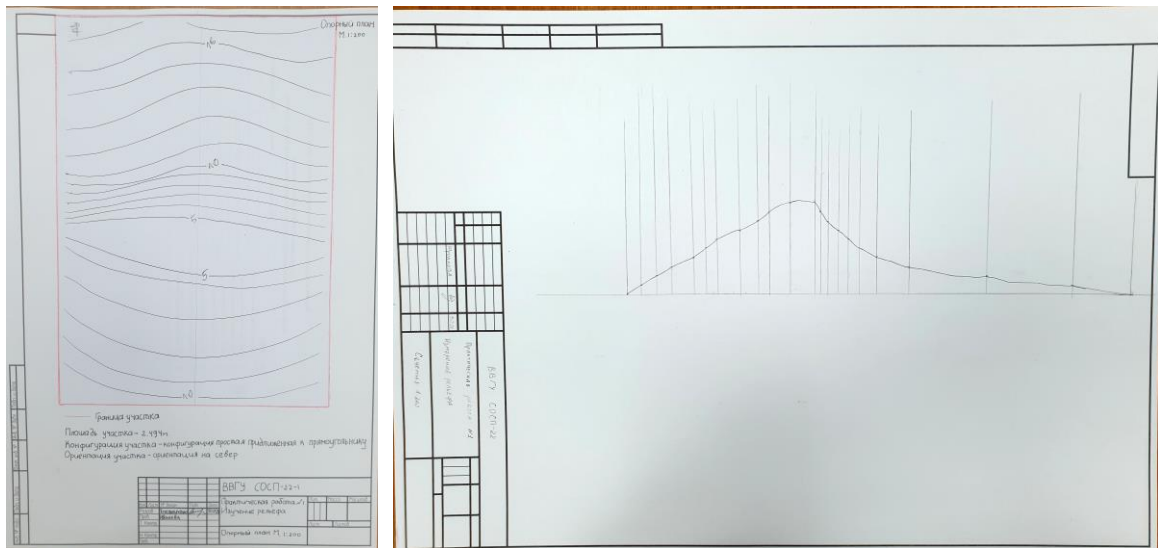
18. Твердые (монолитные и мощения). Мягкие- грунтовые и мягкие набивные или сыпучие (мелкий камень, шлаки, битый кирпич, кора деревьев, специальные смеси, резиновые покрытия, газонные покрытия).

19. Партерный, обыкновенный, мавританский, спортивный, специальный

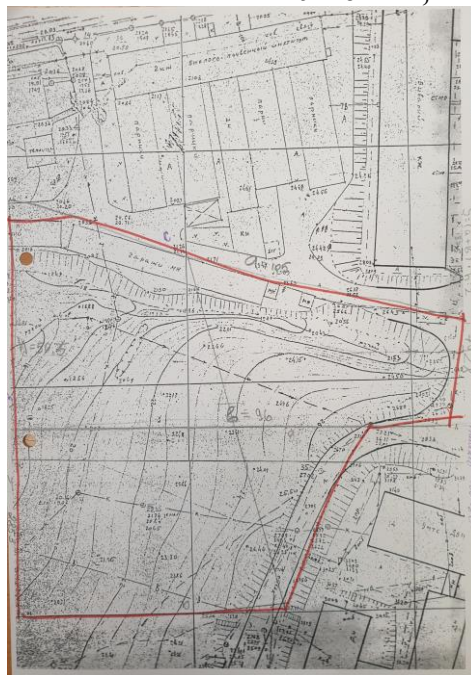
20. Садовая решетка, трельяж, арка, пергола, берсо, шпалера. Также для вертикального озеленения используют стены беседок, опоры навесов и стены зданий.

6.2 Ключи к Портфолио работ

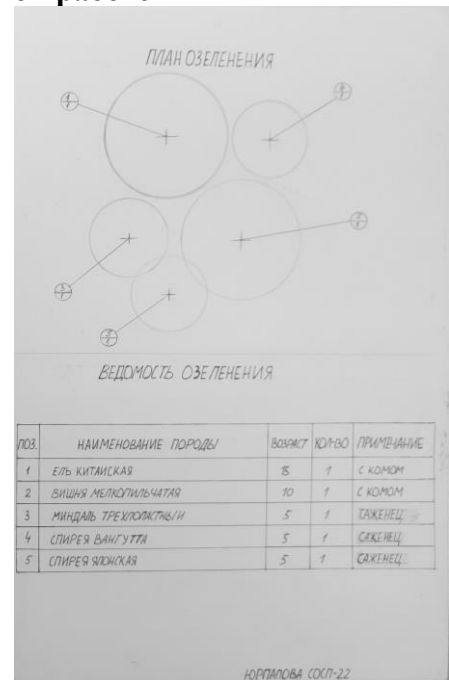
Пример состава листов портфолио:



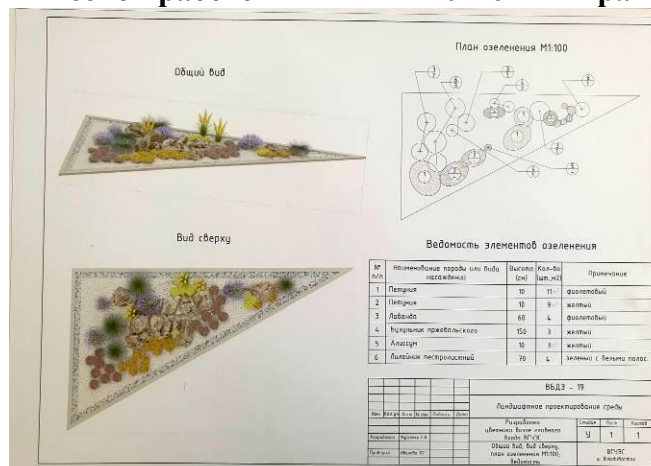
Листы 1, 2 к практической работе 1



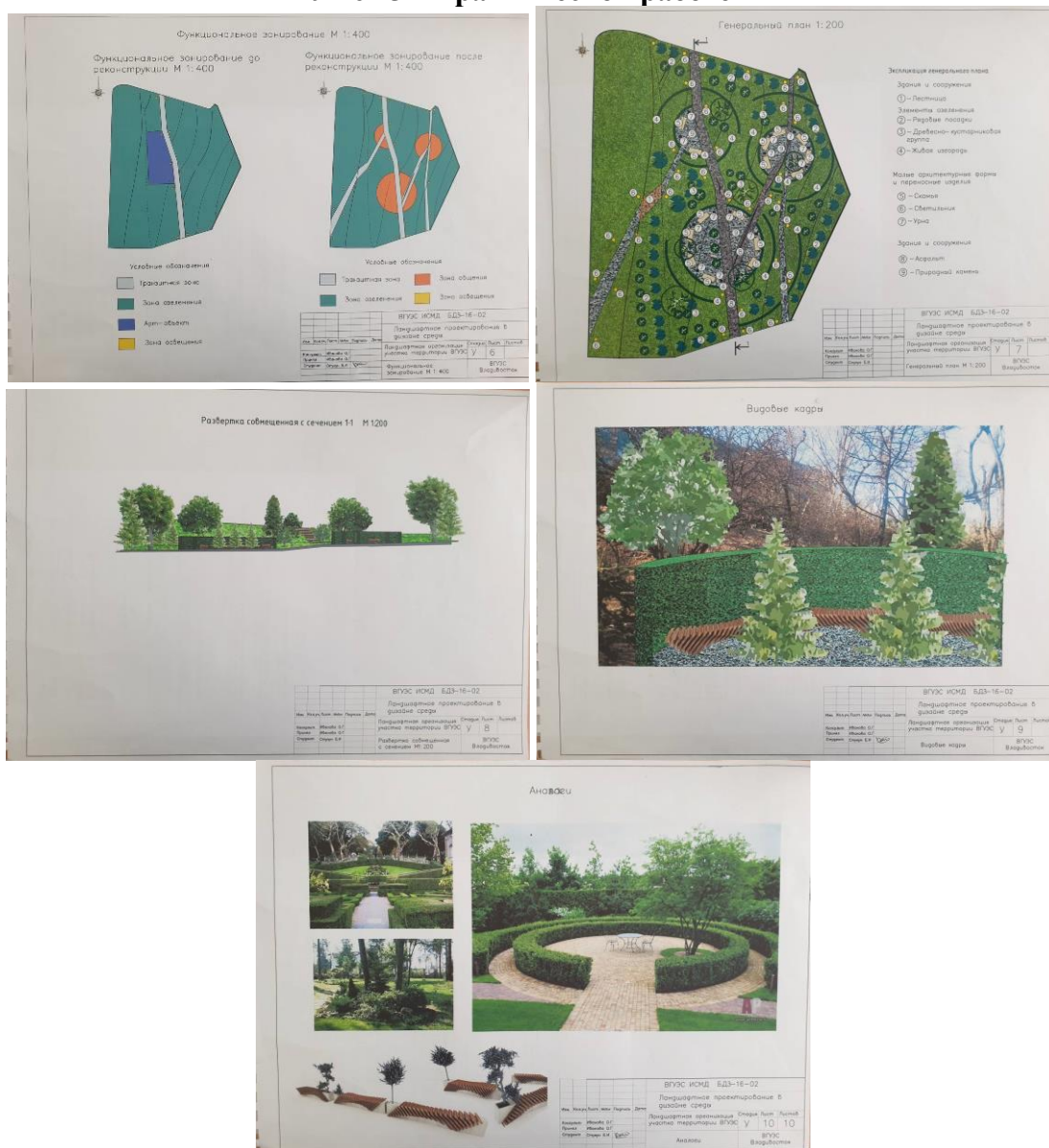
Лист 3 к практической работе 2



Лист 4 к практической работе 3



Лист 5 к практической работе 4



Листы 6-10 к практической работе 5

(2 семестр двух семестровой дисциплины)

6.3 Ключи к Вопросам для собеседования (устного опроса):

К теме 2.1

1. Лестницы - это специальные устройства для перехода с одного уровня рельефа на другой. Они играют важную архитектурно-художественную роль в парковом и городском ландшафте.
2. Главные лестницы располагаются на основных пешеходных дорожках и аллеях, шириной 10 м и более. Они имеют парадное оформление с использованием скульптуры, светильников, цветочниц, фонтанов и других элементов декора, обычно оборудованы декоративными перилами

Второстепенные парковые лестницы, шириной от 2,5 до 10 м, располагаются на боковых (второстепенных) аллеях и дорожках, они более простые в оформлении бортов и перил. Тропиночные лестницы до 2,5 м шириной располагают на дополнительных пешеходных дорожках или тропах с отдельными ступенями.

3. Размещение лестниц на склонах может быть выполнено в различных вариантах: в сочетании с подпорной стенкой (в насыпи, в выемке, в полунасыпи в полувыемке), на газоне с перилами, без боковых ограничителей. Ступени, лежащие на поверхности откоса. Ступени, врезанные в склон. Ступени, сформированные локальной подсыпкой грунта.
4. В зависимости от функционального назначения различают три категории пандусов: 1) пандусы для передвижения пешеходов и инвалидов на колясках; 2) пандусы вдоль лестниц для перемещения ручной клади на колесиках, детских колясок и велосипедов; 3) бордюрные пандусы для обеспечения спуска с тротуара на уровень проезжей части.
5. Ступопандус является переходной конструкцией между пандусом и лестницей. Имеет широкие низкие ступени с наклонной поверхностью. Ступопандусы значительно облегчают спуск и подъем по крутым протяженным склонам, на которых невозможно установить лестницы.
6. Для обеспечения безопасного движения покрытие ступеней ступопандуса не должно быть скользким, края проступи могут быть выделены другим по цвету или текстуре покрытием для того, чтобы быть более заметными. Наиболее часто для ступеней ступопандусов используют наборные покрытия из мелких элементов (брусчатка из колотого камня), а также монолитные покрытия с обнаженным заполнителем. В качестве подступенка укладывают брус с прямоугольным сечением или поребрик из бетона или природного камня
7. Откосы – это искусственно созданную наклонная поверхность, ограничивающая естественный или насыпной массив грунта, расположенный между горизонтальными участками, различающимися по высоте. Откосы широко используются при создании объектов ландшафтной архитектуры и садово-паркового искусства, особенно на сложном рельефе.
8. Посев на откосе трав и кустарников. Габионные конструкции. Георешетки. Геотекстильные материалы. Газонные решетки.
9. Подпорная стенка — сооружение, удерживающее откосы насыпей и выемок от обрушения. Подпорные стенки используются для организации пространства на пересеченной местности, а также для повышения эстетических качеств объектов ландшафтной архитектуры. Они могут использоваться для разграничения зон объектов с различной функциональной направленностью, например, детской площадки и транзитной пешеходной дорожки, с их помощью можно более четко определить границы композиционных участков.
10. Габионы - контейнеры, чаще всего в форме параллелепипеда, заполняемые на месте строительства камнем. Материалом для габионов является оцинкованная металлическая сетка двойного кручения с ячейками в виде шестигранника. Габионы устанавливают один на другой, связывая их между собой, что позволяет сформировать конструкцию требуемой конфигурации и высоты. Впоследствии происходит их зарастание травой и мелким кустарником, и габионы становятся частью ландшафта
11. Существует четыре основных варианта размещения подпорных стенок на склоне. Вариант «насыпь» позволяет расширить верхнюю площадку. Вариант «полувыемка-полунасыпь» обеспечивает оптимальный баланс земляных масс (объем насыпаемого фунта равен объему срезаемого грунта). Вариант «выемка» позволяет увеличить нижнюю площадку. Вариант «декоративная стенка на ровном рельефе» позволяет разнообразить плоский рельеф.
12. Основными элементами конструкции подпорной стенки являются фундамент, тело, дренаж и водоотвод. Фундамент — это подземная часть несущей конструкции

- подпорной стенки. Тело подпорной стенки — это надземная часть несущей конструкции, которая также выполняет и декоративные функции. Дренаж и водоотвод для удаления воды, прибывающей со стороны склона и скапливающаяся за стенкой
13. Для безопасности пешеходного движения при размещении вдоль верхнего края подпорной стенки пешеходных дорожек и площадок, при высоте стенки более 1,0 м, необходимо предусматривать ограждения высотой не менее 0,9 м
 14. Водоемы могут быть как природного, так и искусственного происхождения. Природными водоемами являются естественные озера и пруды. Искусственные водоемы можно подразделить на три основные группы: водохранилища (объем воды более 1 млн м³); пруды (объем воды менее 1 млн м³), бассейны, отличающиеся полной изоляцией от внешней среды и полным регулированием водного режима.
 15. Бассейны - это искусственные водоемы со специальной ванной для наполнения водой. В парках и садах устраивают в основном открытые бассейны, разные по площади и формам. По назначению бассейны подразделяются на плавательные, учебные, спортивные, лечебно-оздоровительные, плескательные и декоративные.
 16. Каскады - это искусственные водопады с малой высотой падения воды (0,5 ... 0,8 м), со ступенчатым переливом воды по уступам. Между уступами верхние площадки каскада могут иметь горизонтальное или наклонное положение, что уменьшает или увеличивает скорость движения воды. Параллельно каскаду возможно устройство лестницы с площадками обзора, на которых устанавливают декоративную скульптуру, цветочные модули с красивоцветущими растениями. Каскад сочетается с другими водными устройствами: фонтанами, фонтанчиками, водометами и т.д.
 17. Ручьи - это открытые искусственные водоводы, служащие соединительным звеном между водоемами. Дно малых ручьев устраивают из прочного полимерного (или каучукового) материала. Для дополнительной защиты используют нетканый геотекстиль. Кромка ручья оформляется камнем или декоративной пленкой, в основе которой лежит эпоксидная смола, покрытая мелкой речной галькой.
 18. Питьевые фонтанчики применяются на объектах и служат для утоления жажды посетителей. Состоят такие фонтанчики из фундамента, водоподводящей системы со сливным краном и фонтанирующим устройством, тумбы со сливной чашей и отводящей канализационной системы. Высота тумбы для взрослых составляет 85 -90 см, для детей – 65-70 см.
 19. Для оформления естественных и искусственных водоемов, а также для улучшения состава воды применяют водные растения, которые по условиям произрастания подразделяются: на плавающие растения; мелководные растения; прибрежные растения.
 20. Плавающие растения (основные): кувшинка желтая, роза белая водяная, роза душистая водяная, орех водяной и др.

6.4 Ключи к Пояснительной записке к курсовому проекту

Во введении обосновывается актуальность выбранной темы, содержатся указания на разработанность проблематики исследования в литературе по специальности, обозначаются объект и предмет, степень научной разработанности тематики, методология работы, определяются цель и задачи работы. Объем введения обычно не превышает 1,5-2 страниц.

Основная часть представляет собой теоретическую и практическую части. *Теоретическая часть* курсовой работы включает подбор, систематизацию и анализ источников информации по теме, постановку проблемы, актуализацию идеи и темы, изложение и обоснование конкретных решений, а также отражает оценку проектных решений и собственную позицию студента, выраженную в виде выводов. Материал, используемый в курсовой работе из

других литературных источников, должен быть переработан, связан с темой курсовой работы и изложен своими словами с использованием профессиональной терминологии.

Раздел 1. В *Характеристике* объекта указывается его площадь, местоположение, расположение объектов, с чем граничит проектируемый объект. Приводятся краткие сведения о климате, рельефе, почвах и т.д., а также о таких мероприятиях, как отвод участка на местности, очистка территории, разметка участка проектирования. Даются архитектурно-экономические показатели объекта: тип застройки; численность населения; плотность застройки, населения, жилого фонда.

Раздел 2. В разделе *Подготовительные работы* отражаются работы по инженерной подготовке территории и ее агротехнической подготовке:

2.1 В *Инженерной подготовке* приводятся методы и задачи вертикальной планировки территории, способы и средства полива, осушения и других мелиоративных мероприятий (укрепление склонов, террасирование, дренаж и т. п.); устройство и виды водопровода, канализации на объекте; проектируемые конструкции дорог и площадок.

2.2 *Агротехническая подготовка* территории отражает такие мероприятия, как сохранение существующих ценных насаждений деревьев, кустарников, трав, почвенного покрова.

Раздел 3. В разделе *Посадка деревьев и кустарников* приводится информация об организации посадочных работ, о мероприятиях, связанных с посадкой стандартных саженцев, крупномерных деревьев и кустарников.

3.1 Организация *посадочных работ* содержит сведения об источниках получения посадочного материала, требованиях, предъявляемых к нему: вид, размер, возраст, соответствующий тип посадки; календарные сроки посадок, правила размещения растений на объекте, норма плотности посадок.

3.2 Посадка *стандартных саженцев деревьев и кустарников* отражает мероприятия по посадке растений с оголённой корневой системой (или с небольшим комом), используемых в массовых посадках, живых изгородях. Обязательны здесь схемы посадок с указанием видов растений, размеров и форм ям, расстояний, мест посадок. ***Посадка крупномерных деревьев и кустарников, чаще всего применяемых на жилых территориях,*** приводят целесообразность и преимущества такого вида посадок; виды, возраст, типы и 10 способы посадки (летней, зимней и т. п.), формы и размеры комов земли, ям, подготовка растений к пересадке, схемы посадок.

Раздел 4. *Послепосадочный уход за деревьями и кустарниками* включает мероприятия по поливу, подкормке, мульчированию, рыхлению, прополке и т.д. в течение одного–двух лет после посадки. Именно для этого срока рассчитывается потребность в воде, удобрениях и других материалах, хотя фактически такой уход проводится до полной приживаемости растений на объекте.

Раздел 5. *Устройство и содержание газонов и цветников.* В этом разделе приводят тип и вид проектируемых газонов по существующей классификации, способы и технология устройства, содержания, состав травосмеси, расчёт нормы высева семян газонных трав и мероприятия по уходу и ремонту газонов, а также сведения о проектируемых цветниках и цветочно-декоративных устройствах, их классификации, назначении, технологии устройства и содержания, ухода за надземной и подземной частью растений. Указываются места размещения цветников, состав цветочных растений, приводятся рисунки цветников.

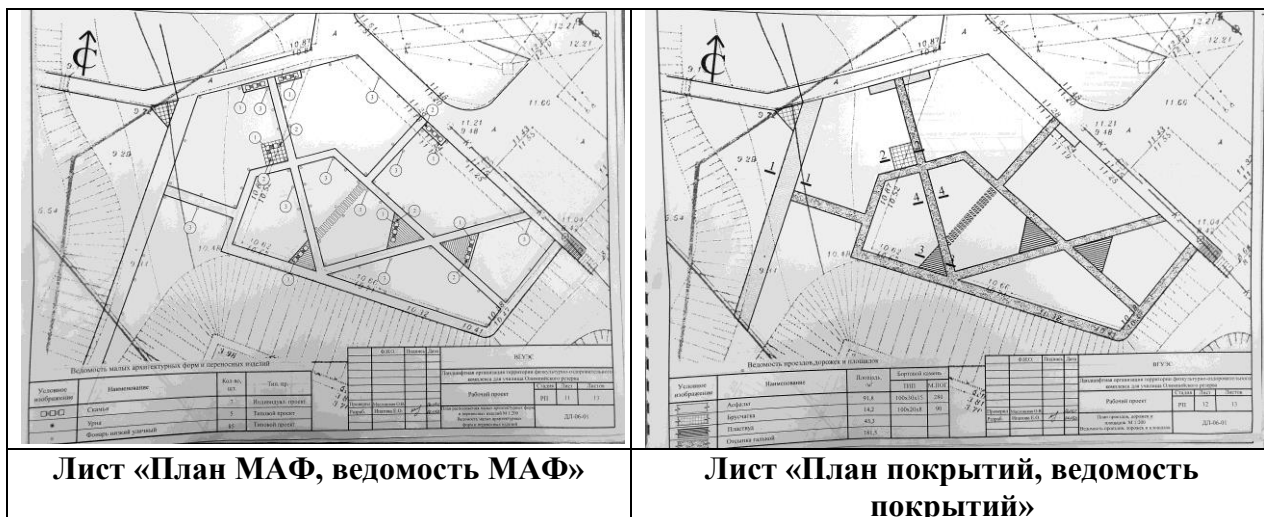
Раздел 6. В разделе *Малые архитектурные формы, водные устройства и оборудование на жилой территории* говорится о их назначении, конструкции размещении, количестве, перечне, размерах, материалах изготовления, правилах эксплуатации. Особое внимание уделяется оборудованию общего пользования (скамьи, урны, светильники и т. п.); специализированному оборудованию мест отдыха, детских площадок, спортивному, водных устройств, хозяйственному (мусоросборники, контейнеры и т. п.). Приводятся рисунки оборудования, МАФ, водных устройств.

Раздел 7. Техничко-экономические расчеты и чертежи. Этот раздел включает сводную ведомость посадочного материала, ведомость объема работ (посадок к посадочному чертежу озеленения), техничко-экономические показатели озеленения.

6.5 Ключи к Альбому чертежей

Пример отдельных листов альбома чертежей:

<p>Ведомость чертежей</p> <table border="1"> <thead> <tr> <th>Лист</th> <th>Наименование</th> <th>Примечание</th> </tr> </thead> <tbody> <tr><td>2</td><td>Общие данные</td><td></td></tr> <tr><td>3</td><td>Фотография существующей территории</td><td></td></tr> <tr><td>4</td><td>Ситуационная схема</td><td></td></tr> <tr><td>5</td><td>Опорный план</td><td>M 1:200</td></tr> <tr><td>6</td><td>Финансирование застройки</td><td>M 1:400</td></tr> <tr><td>7</td><td>Генеральный план</td><td>M 1:200</td></tr> <tr><td>8</td><td>Разбивочный план с осевыми</td><td></td></tr> <tr><td>9</td><td>Выявление заград</td><td></td></tr> <tr><td>10</td><td>Аннотации</td><td></td></tr> </tbody> </table> <p>Общие указания</p> <p>Проект "Ландшафтная архитектура комплекса Вуокс" выполнен на основании задания Федеральной проектной организации "Ландшафтная проектная организация" (ЛПО) на выполнение работ по созданию ландшафтно-архитектурного проекта территории. Проект разработан в соответствии с требованиями действующего законодательства Российской Федерации и нормами и стандартами в области ландшафтной архитектуры.</p> <p>Проектом предусмотрено благоустройство территории, разработка и создание более подробных проектных документов, разработка и реализация мероприятий по благоустройству территории, а также выполнение работ по озеленению территории.</p> <p>Настоящий проект выполнен в соответствии с требованиями нормативных документов в области ландшафтной архитектуры.</p> <p>ВУОС ЮСМБ 6БЗ-16-02 Ландшафтная проектная организация Улицы: Ленинградская, 10 Санкт-Петербург, 190000 Телефон: (812) 494-1111 Факс: (812) 494-1112 E-mail: info@vucos.ru Сайт: www.vucos.ru</p> <p>Ведомость спецификаций</p> <table border="1"> <thead> <tr> <th>Лист</th> <th>Наименование</th> <th>Примечание</th> </tr> </thead> <tbody> <tr><td>7</td><td>Экспликация генерального плана</td><td></td></tr> </tbody> </table> <p>Техничко-экономические показатели</p> <table border="1"> <thead> <tr> <th>Наименование</th> <th>Значение</th> </tr> </thead> <tbody> <tr><td>Площадь участка</td><td>1246 м²</td></tr> <tr><td>В том числе</td><td></td></tr> <tr><td>Площадь застройки</td><td>189 м²</td></tr> <tr><td>Площадь озеленения</td><td>1067 м²</td></tr> </tbody> </table>	Лист	Наименование	Примечание	2	Общие данные		3	Фотография существующей территории		4	Ситуационная схема		5	Опорный план	M 1:200	6	Финансирование застройки	M 1:400	7	Генеральный план	M 1:200	8	Разбивочный план с осевыми		9	Выявление заград		10	Аннотации		Лист	Наименование	Примечание	7	Экспликация генерального плана		Наименование	Значение	Площадь участка	1246 м ²	В том числе		Площадь застройки	189 м ²	Площадь озеленения	1067 м ²	<p>Граница проектируемой территории</p>
Лист	Наименование	Примечание																																													
2	Общие данные																																														
3	Фотография существующей территории																																														
4	Ситуационная схема																																														
5	Опорный план	M 1:200																																													
6	Финансирование застройки	M 1:400																																													
7	Генеральный план	M 1:200																																													
8	Разбивочный план с осевыми																																														
9	Выявление заград																																														
10	Аннотации																																														
Лист	Наименование	Примечание																																													
7	Экспликация генерального плана																																														
Наименование	Значение																																														
Площадь участка	1246 м ²																																														
В том числе																																															
Площадь застройки	189 м ²																																														
Площадь озеленения	1067 м ²																																														
<p>Лист «Общие данные»</p>	<p>Лист «Опорный план»</p>																																														
	<p>Экспликация зданий и сооружений</p> <table border="1"> <thead> <tr> <th>Код</th> <th>Наименование</th> <th>Категория застройки</th> </tr> </thead> <tbody> <tr><td>1</td><td>Жилый дом</td><td>Жилая застройка</td></tr> </tbody> </table> <p>Экспликация элементов озеленения</p> <table border="1"> <thead> <tr> <th>Код</th> <th>Наименование</th> <th>Категория озеленения</th> </tr> </thead> <tbody> <tr><td>1</td><td>Живые изгороди</td><td>Живые изгороди</td></tr> <tr><td>2</td><td>Живые ограждения</td><td>Живые ограждения</td></tr> <tr><td>3</td><td>Газоны</td><td>Газоны</td></tr> <tr><td>4</td><td>Зеленые скульптуры</td><td>Зеленые скульптуры</td></tr> </tbody> </table> <p>Экспликация парков, дорожек и площадок</p> <table border="1"> <thead> <tr> <th>Код</th> <th>Наименование</th> <th>Категория озеленения</th> </tr> </thead> <tbody> <tr><td>1</td><td>Парки</td><td>Парки</td></tr> <tr><td>2</td><td>Дорожки</td><td>Дорожки</td></tr> <tr><td>3</td><td>Площадки</td><td>Площадки</td></tr> <tr><td>4</td><td>Площадки</td><td>Площадки</td></tr> </tbody> </table>	Код	Наименование	Категория застройки	1	Жилый дом	Жилая застройка	Код	Наименование	Категория озеленения	1	Живые изгороди	Живые изгороди	2	Живые ограждения	Живые ограждения	3	Газоны	Газоны	4	Зеленые скульптуры	Зеленые скульптуры	Код	Наименование	Категория озеленения	1	Парки	Парки	2	Дорожки	Дорожки	3	Площадки	Площадки	4	Площадки	Площадки										
Код	Наименование	Категория застройки																																													
1	Жилый дом	Жилая застройка																																													
Код	Наименование	Категория озеленения																																													
1	Живые изгороди	Живые изгороди																																													
2	Живые ограждения	Живые ограждения																																													
3	Газоны	Газоны																																													
4	Зеленые скульптуры	Зеленые скульптуры																																													
Код	Наименование	Категория озеленения																																													
1	Парки	Парки																																													
2	Дорожки	Дорожки																																													
3	Площадки	Площадки																																													
4	Площадки	Площадки																																													
<p>Лист «Генеральный план»</p>	<p>Лист «Экспликация к генеральному плану»</p>																																														
	<p>Масштаб: 1:200</p>																																														
<p>Лист «Разбивочный план»</p>	<p>Лист «План озеленения, ведомость озеленения»</p> <table border="1"> <thead> <tr> <th>Наименование</th> <th>Вид</th> <th>Количество</th> <th>Примечание</th> </tr> </thead> <tbody> <tr><td>1</td><td>Родиодендрон Шмидта</td><td>1</td><td>Диаметр 10 см</td></tr> <tr><td>2</td><td>Магония карликовая</td><td>1</td><td>Диаметр 10 см</td></tr> <tr><td>3</td><td>Пихта европейская</td><td>1</td><td>Диаметр 10 см</td></tr> </tbody> </table>	Наименование	Вид	Количество	Примечание	1	Родиодендрон Шмидта	1	Диаметр 10 см	2	Магония карликовая	1	Диаметр 10 см	3	Пихта европейская	1	Диаметр 10 см																														
Наименование	Вид	Количество	Примечание																																												
1	Родиодендрон Шмидта	1	Диаметр 10 см																																												
2	Магония карликовая	1	Диаметр 10 см																																												
3	Пихта европейская	1	Диаметр 10 см																																												



6.6 Ключи к Демонстрационному планшету к курсовому проекту

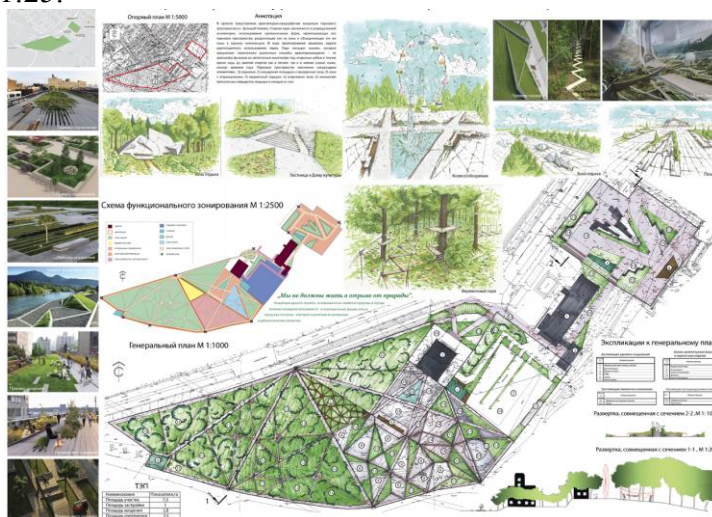
Основными чертежами проекта являются:

- генеральный план территории с экспликацией;
- разбивочный чертеж планировки и посадочный чертеж озеленения, которые служат для перенесения проекта на местность.

Дополнительными материалами являются:

- ситуационная схема;
- схема функционального зонирования;
- аналоги проектных решений;
- видовые кадры;
- развертки.

Проект демонстрируется на листах формата А1, планы объекта благоустройства выполняются в масштабе 1:500, 1:200, фрагменты планов озеленения могут выполняться в масштабе 1:100, 1:50, 1:25.



Пример листа демонстрационного планшета к курсовому проекту

МИНОБРНАУКИ РОССИИ
ВЛАДИВОСТОКСКИЙ ГОСУДАРСТВЕННЫЙ УНИВЕРСИТЕТ
ЭКОНОМИКИ И СЕРВИСА

РАБОЧАЯ ПРОГРАММА УЧЕБНОЙ ДИСЦИПЛИНЫ
МДК 02.03 Маркетинг ландшафтных услуг
программы подготовки специалистов среднего звена
35.02.12 Садово-парковое и ландшафтное строительство

Форма обучения: очная

Владивосток 2022

Рабочая программа дисциплины МДК.02.03 Маркетинг ландшафтных услуг разработана в соответствии с Федеральным государственным образовательным стандартом (далее – ФГОС) по специальности среднего профессионального образования (далее СПО) 35.02.12 Садово-парковое и ландшафтное строительство утвержденный приказом Минобрнауки России 07.05.2014 N 461 (Зарегистрировано в Минюсте России 27.06.2014 N 32891)

Разработчик Сорокина О.Ю., преподаватель Колледжа индустрии моды и красоты.

Рассмотрено и одобрено на заседании Методического совета КИМК

от « 25 » апреля 20 22 г. протокол № 2

Председатель Методического совета КИМК



И.Л. Клочко

СОДЕРЖАНИЕ

1. ОБЩАЯ ХАРАКТЕРИСТИКА РАБОЧЕЙ ПРОГРАММЫ УЧЕБНОЙ ДИСЦИПЛИНЫ
2. СТРУКТУРА И СОДЕРЖАНИЕ УЧЕБНОЙ ДИСЦИПЛИНЫ.....
3. УСЛОВИЯ РЕАЛИЗАЦИИ УЧЕБНОЙ ДИСЦИПЛИНЫ
4. КОНТРОЛЬ И ОЦЕНКА РЕЗУЛЬТАТОВ ОСВОЕНИЯ УЧЕБНОЙ ДИСЦИПЛИНЫ

1. ОБЩАЯ ХАРАКТЕРИСТИКА РАБОЧЕЙ ПРОГРАММЫ УЧЕБНОЙ ДИСЦИПЛИНЫ

1.1. Место дисциплины в структуре основной образовательной программы

Рабочая программа дисциплины МДК.02.03 Маркетинг ландшафтных услуг является частью программы подготовки специалистов среднего звена в соответствии с ФГОС СПО по специальности (далее ППССЗ) 35.02.12 Садово-парковое и ландшафтное строительство

1.2 Цель и планируемые результаты освоения дисциплины

По итогам освоения дисциплины, обучающиеся должны продемонстрировать результаты обучения, соотнесённые с результатами освоения ООП СПО, приведенные в таблице.

Код компетенции	Умения	Знания
ОК 1 - 9 2.1 - 2.4,	осуществлять поиск специализированной информации о рынке услуг; применять методы маркетинговых исследований; изучать запросы потребителей и оценивать стратегию конкурентов; разрабатывать ценовую политику услуг и выбирать каналы сбыта услуг; проектировать рекламный продукт и организовывать рекламную кампанию;	способы поиска информации; инструменты маркетинговых исследований; рынок услуг по садово-парковому и ландшафтному строительству; методы оценки стратегии конкурентов; методы ценообразования и основные виды ценовых стратегий; основные методы и системы сбыта услуг; способы и средства создания рекламного продукта, технологию рекламной деятельности;

2. СТРУКТУРА И СОДЕРЖАНИЕ УЧЕБНОЙ ДИСЦИПЛИНЫ

2.1. Объем учебной дисциплины и виды учебной работы

Вид учебной работы	Объем часов
Объем образовательной программы учебной дисциплины	111
в том числе:	
– теоретическое обучение	29
– практические занятия	29
– самостоятельная работа	53
– промежуточная аттестация – дифференцированный зачет	
Итоговая аттестация в форме дифференцированного зачета	

2.2 Тематический план и содержание учебной дисциплины

Наименование разделов и тем	Содержание учебного материала, практические работы, самостоятельная работа обучающихся.	Объем часов	Коды компетенций, формированию которых способствует элемент программы
1	2	3	4
Раздел 1. Введение в современный маркетинг. Эволюция маркетинговой концепции		37	
Тема 1.1 Принципиальная структура системы маркетинга фирмы	Содержание учебного материала		
	Лекции		
	1 Место маркетинга в общей системе деятельности рыночного субъекта. Общая направленность и цели экономической деятельности субъекта	2	1
	2 Понимание маркетинга как системы действий фирмы и как концепции предпринимательской деятельности в условиях развитого рынка	2	
	Практическое занятие		
	1 Понимание маркетинга как системы действий фирмы и как концепции предпринимательской деятельности в условиях развитого рынка	3	1
Тема 1.2. Задачи и функции маркетинга	Содержание учебного материала		
	Лекции		
	1 Система управления маркетинговой деятельностью фирмы. Принятие маркетинговых решений. Субъект и объект маркетинга	2	
	2 Внешняя маркетинговая среда.		
	3 Внутренняя маркетинговая среда организации.	4	2

	Практическое занятие			
1	Субъекты и объекты маркетинга. Внешняя и внутренняя среда организации		6	2
	Самостоятельная работа обучающихся 1. Подготовка реферата по темам. 2. Изучение рекомендованной литературы, работа с лекционным материалом.		18	
Раздел 2. Изучение окружающей среды и анализ рынков сбыта. Маркетинговые исследования и маркетинговые информационные системы			37	
Тема 2.1. Основы понимания потребительского поведения. Конечные и коммерчески е потребители	Содержание учебного материала			
	Лекции			
	1	Сущность процесса разработки и планирования продукции в маркетинге. Понимание продукта в конкретном, расширенном и обобщенном смысле Основные виды продуктов. Структура ассортимента и ассортиментная политика.	2	2
	2	Концепция жизненного цикла продукта. Основные этапы планирования продукта	2	2
	Практическое занятие			
1	Товар (услуга) в маркетинге. Жизненный цикл товаров (услуг)	3	3	
Тема 2.2. Сегментирование рынков и позиционирование товара	Содержание учебного материала			
	Лекции			
	1	Основные подходы к освоению рынка. Понятие и границы целевого рынка. Основные этапы процесса целевого маркетинга. Сегментирование рынка: основные этапы. Принципы сегментирования рынков. Оценка и выбор целевых сегментов	2	2
2	Позиционирование товара	2	2	

	Практические занятия			
	1	Выбор и разработка целевого рынка для фирмы	2	2
	2	Ассортиментная политика. Сегментирование рынка. Позиционирование товара	2	2
Тема 2.3. Разработка и планирование продукции	Содержание учебного материала			
	Лекции			
	1	Основные этапы планирования продукта: разработка, внедрение на рынок, рост, зрелость, ликвидация или обновление. Маркетинговые действия на разных этапах. Различные варианты кривых жизненного цикла товаров.	1	1
	2	Значение товарных марок, товарных знаков, упаковки и прочих факторов.	1	2
	Практическое занятие			
	1	Товарная марка. Бренд.	2	2
	Самостоятельная работа обучающихся 1. Подготовка реферата по темам. 2. Изучение рекомендованной литературы, работа с лекционным материалом.		18	
Раздел 3. Стратегия и тактика ценообразования			37	
Тема 3.1 Организация системы товародвижения и сбыта	Содержание учебного материала			
	Лекции			
	1	Сущность цены товара как инструмента маркетинга. Различные подходы к ценообразованию. Политика ценообразования фирмы. Ценообразование и конкуренция.	2	3
	2	Сущность и основные этапы движения товара от производителя к потребителю. Каналы товародвижения и их участники.	2	2
	Практическое занятие			

	1	Способы и элементы сбыта продукции	2	2
Тема 3.2 Организация системы информационного продвижения продукта	Содержание учебного материала			
	Лекции			
	1	Цель и значение информационного продвижения образа фирмы и конкретного продукта в условиях развитого рынка. Организация системы маркетинговых коммуникаций. Прямые и обратные маркетинговые коммуникации. Целевые аудитории.	2	3
	2	Основные формы продвижения продукта. Реклама..	1	2
	Практическое занятие			
1	Реклама. Связь с общественностью. Мерчендайзинг.	4	2	
Тема 3.3 Управление маркетинговой деятельностью	Содержание учебного материала			
	Лекции			
	1	Маркетинговая деятельность как управляемый процесс. Основные принципы и требования к управлению маркетингом фирмы. Формирование системы целей и системы достижения целей.	1	3
	2	Общие функции управления в маркетинге. Планирование системы маркетинга	1	2
	Практическое занятие			
1	Организация системы маркетинговых коммуникаций	2	2	
Тема 3.4 Использование маркетинговой концепции в различных сферах человеческой	Содержание учебного материала			
	Лекция			
	1	Маркетинг услуг и интеллектуальных продуктов. Особенности производства и реализации услуг. Расширение рынка услуг на современном этапе и задачи маркетинга в этой сфере.	1	2
Практическое занятие				

деятельности	1	Маркетинговая деятельность как управляемый процесс Формы и виды контроля. Маркетинг услуг и интеллектуальных продуктов	2	2
	Самостоятельная работа обучающихся 1 Подготовка реферата по темам. 2. Изучение рекомендованной литературы, работа с лекционным материалом.		17	
Промежуточная аттестация (дифференцированный зачет)				
Всего:			111	

3. УСЛОВИЯ РЕАЛИЗАЦИИ УЧЕБНОЙ ДИСЦИПЛИНЫ

3.1. Материально-техническое обеспечение

Для реализации программы учебной дисциплины предусмотрено наличие следующих специальных помещений:

Кабинет, оснащенный оборудованием: доской учебной, рабочим местом преподавателя, столами, стульями (по числу обучающихся), техническими средствами обучения (компьютером, средствами аудиовизуализации, мультимедийным проектором), наглядными пособиями.

3.2. Информационное обеспечение реализации программы

Для реализации программы учебной дисциплины библиотечный фонд ВГУЭС укомплектован печатными и электронными изданиями.

Обучающиеся из числа инвалидов и лиц с ограниченными возможностями здоровья обеспечены печатными и (или) электронными образовательными ресурсами в формах, адаптированных к ограничениям их здоровья.

Основная литература

1. Абрамова, С. В. Маркетинг: учебник и практикум для СПО / Абрамова С.В. – Москва : Юрайт, 2020. – 399 с. – Текст : электронный.

2. Белов, С. В. Маркетинг : учебник для СПО / Белов С.В.. – Москва : Юрайт, 2020. – 350 с. – Текст : электронный.

3. Каракеян, В. И. Маркетинг: учебник и практикум для СПО / Каракеян В. И., И. М. Никулина. – Москва : Юрайт, 2020. – 313 с. – Текст : электронный.

4. КОНТРОЛЬ И ОЦЕНКА РЕЗУЛЬТАТОВ ОСВОЕНИЯ УЧЕБНОЙ ДИСЦИПЛИНЫ

Результаты обучения	Критерии оценки	Методы оценки
Знания: способы поиска информации; инструменты маркетинговых исследований; рынок услуг по садово-парковому и ландшафтному строительству; методы оценки стратегии конкурентов; методы ценообразования и основные виды ценовых стратегий; основные методы и системы сбыта услуг; способы и средства создания рекламного продукта, технологию рекламной деятельности;	Перечислить способы поиска информации. Описать рынок услуг по садово-парковому и ландшафтному строительству; методы оценки стратегии конкурентов. Дать характеристику методам ценообразования и основным видам ценовых стратегий и систем сбыта услуг	Текущий контроль при проведении: -письменного/устного опроса (ответы на вопросы); -тестирования (тест); Промежуточная аттестация в форме дифференцированного зачета в виде: - устных ответов,
Умения: осуществлять поиск специализированной информации о рынке услуг; применять методы маркетинговых исследований; изучать запросы потребителей и оценивать стратегию конкурентов; разрабатывать ценовую политику	Умение осуществлять поиск специализированной информации о рынке услуг; применять методы маркетинговых исследований; изучать запросы потребителей и оценивать	Текущий контроль: - оценка демонстрируемых умений, выполняемых действий; - оценка заданий для самостоятельной работы Промежуточная

услуг и выбирать каналы сбыта услуг; проектировать рекламный продукт и организовывать рекламную кампанию;	стратегию конкурентов; разрабатывать ценовую политику услуг и выбирать каналы сбыта услуг; проектировать рекламный продукт и организовывать рекламную кампанию;	аттестация: - оценка выполнения практических заданий на зачете
--	---	--

Для оценки достижения запланированных результатов обучения по дисциплине разработаны контрольно-оценочные средства для проведения текущего контроля и промежуточной аттестации, которые прилагаются к рабочей программе дисциплины.

МИНОБРНАУКИ РОССИИ
ВЛАДИВОСТОКСКИЙ ГОСУДАРСТВЕННЫЙ УНИВЕРСИТЕТ
ЭКОНОМИ И СЕРВИСА

ФОНД ОЦЕНОЧНЫХ СРЕДСТВ

для проведения текущего контроля и промежуточной аттестации
по междисциплинарному курсу

МДК.02.03 Маркетинг ландшафтных услуг
программы подготовки специалистов среднего звена
35.02.12 Садово-парковое и ландшафтное строительство

Форма обучения: очная

1 Общие сведения

Фонд оценочных средств (далее – ФОС) предназначены для контроля и оценки образовательных достижений обучающихся, освоивших программу учебной дисциплины МДК.02.03 Маркетинг ландшафтных услуг по специальности 35.02.12 Садово-парковое и ландшафтное строительство.

ФОС включают в себя контрольные материалы для проведения текущего контроля успеваемости и промежуточной аттестации по дисциплине, которая проводится в форме дифференцированного зачёта (с использованием оценочного средства - устный опрос в форме ответов на вопросы, выполнение самостоятельной работы в виде рефератов, тестирование)

2 Планируемые результаты обучения по дисциплине, обеспечивающие результаты освоения образовательной программы

Код ОК, ПК ¹	Код результата обучения ¹	Наименование результата обучения ¹
ОК 1-9 ПК 2.1-2.4,	31	способы поиска информации
	32	инструменты маркетинговых исследований; рынок услуг по садово-парковому и ландшафтному строительству; методы оценки стратегии конкурентов
	33	методы ценообразования и основные виды ценовых стратегий; основные методы и системы сбыта услуг
	34	способы и средства создания рекламного продукта, технологию рекламной деятельности
	У1	осуществлять поиск специализированной информации о рынке услуг;
	У2	применять методы маркетинговых исследований
	У3	изучать запросы потребителей и оценивать стратегию конкурентов
	У4	разрабатывать ценовую политику услуг и выбирать каналы сбыта услуг
	У5	проектировать рекламный продукт и организовывать рекламную кампанию

3 Соответствие оценочных средств контролируемым результатам обучения

3.1 Средства, применяемые для оценки уровня теоретической и практической подготовки

№ п/п	Контролируемые разделы (темы) дисциплины	Код контролируемой компетенции (или ее части)	Наименование оценочного средства
3.	Введение в современный маркетинг. Эволюция маркетинговой концепции	ОК-1, ОК-2	Реферат, практическая работа, тест
4.	Принципиальная структура системы маркетинга фирмы	ОК-1, ОК-2	Реферат, практическая работа, тест
5.	Задачи и функции маркетинга	ОК-1, ОК-2, ОК-3	Практическая работа, тест

6.	Изучение окружающей среды и анализ рынков сбыта. Маркетинговые исследования и маркетинговые информационные системы	ОК-1 - ОК-9	Практическая работа, тест
7.	Основы понимания потребительского поведения. Конечные и коммерческие потребители	ОК-1- ОК-9	Реферат, практическая работа, тест
8.	Сегментирование рынков и позиционирование товара	ПК-2.1, ПК-2.4	Практическая работа, тест
9.	Разработка и планирование продукции	ОК-1, ОК-2, ОК-3	Реферат, практическая работа, тест
10.	Стратегия и тактика ценообразования	ОК-1, ОК-2, ОК-3	Реферат, практическая работа, тест
11.	Организация системы товародвижения и сбыта	ПК-2.1, ПК-2.4	Реферат, практическая работа, тест
12.	Организация системы информационного продвижения продукта	ОК-6, ОК-7, ПК-2.1-ПК- 2.4	Сообщение, практическая работа, тест
13.	Управление маркетинговой деятельностью.	ОК-1- ОК-9	Сообщение, практическая работа, тест
14.	Использование маркетинговой концепции в различных сферах человеческой деятельности	ОК-1- ОК-9	Сообщение, практическая работа, тест
15.	Особенности маркетинговой деятельности в международной сфере	ОК-6, ОК-7,	Практическая работа, тест

4 Описание процедуры оценивания

Результаты обучения по дисциплине, уровень сформированности компетенций оцениваются по четырём бальной шкале оценками: «отлично», «хорошо», «удовлетворительно», «неудовлетворительно».

Текущая аттестация по дисциплине проводится с целью систематической проверки достижений обучающихся. Объектами оценивания являются: степень усвоения теоретических знаний, уровень овладения практическими умениями и навыками по всем видам учебной работы, качество выполнения самостоятельной работы, учебная дисциплина (активность на занятиях, своевременность выполнения различных видов заданий, посещаемость всех видов занятий по аттестуемой дисциплине).

При проведении промежуточной аттестации оценивается достижение студентом запланированных по дисциплине результатов обучения, обеспечивающих результаты освоения образовательной программы в целом.

Критерии оценивания устного ответа

(оценочные средства: устное сообщение, дискуссия)

5 баллов - ответ показывает прочные знания основных процессов изучаемой предметной области, отличается глубиной и полнотой раскрытия темы; владение терминологическим аппаратом; умение объяснять сущность, явлений, процессов, событий, делать выводы и обобщения, давать аргументированные ответы, приводить примеры; свободное владение монологической речью, логичность и последовательность ответа; умение приводить примеры современных проблем изучаемой области.

4 балла - ответ, обнаруживающий прочные знания основных процессов изучаемой предметной области, отличается глубиной и полнотой раскрытия темы; владение терминологическим аппаратом; умение объяснять сущность, явлений, процессов, событий, делать выводы и обобщения, давать аргументированные ответы, приводить примеры;

свободное владение монологической речью, логичность и последовательность ответа. Однако допускается одна - две неточности в ответе.

3 балла – ответ, свидетельствующий в основном о знании процессов изучаемой предметной области, отличающийся недостаточной глубиной и полнотой раскрытия темы; знанием основных вопросов теории; слабо сформированными навыками анализа явлений, процессов, недостаточным умением давать аргументированные ответы и приводить примеры; недостаточно свободным владением монологической речью, логичностью и последовательностью ответа. Допускается несколько ошибок в содержании ответа; неумение привести пример развития ситуации, провести связь с другими аспектами изучаемой области.

2 балла – ответ, обнаруживающий незнание процессов изучаемой предметной области, отличающийся неглубоким раскрытием темы; незнанием основных вопросов теории, несформированными навыками анализа явлений, процессов; неумением давать аргументированные ответы, слабым владением монологической речью, отсутствием логичности и последовательности. Допускаются серьезные ошибки в содержании ответа; незнание современной проблематики изучаемой области.

Критерии оценивания письменной работы

(оценочные средства: реферат, конспект, доклад (сообщение), в том числе выполненный в форме презентации).

5 баллов - студент выразил своё мнение по сформулированной проблеме, аргументировал его, точно определив ее содержание и составляющие. Проблема раскрыта полностью, выводы обоснованы. Приведены данные отечественной и зарубежной литературы, статистические сведения, информация нормативно-правового характера. Студент владеет навыком самостоятельной работы по заданной теме; методами и приемами анализа теоретических и/или практических аспектов изучаемой области. Фактических ошибок, связанных с пониманием проблемы, нет; графически работа оформлена правильно.

4 балла - работа характеризуется смысловой цельностью, связностью и последовательностью изложения; допущено не более 1 ошибки при объяснении смысла или содержания проблемы. Проблема раскрыта. Не все выводы сделаны и/или обоснованы. Для аргументации приводятся данные отечественных и зарубежных авторов. Продемонстрированы исследовательские умения и навыки. Фактических ошибок, связанных с пониманием проблемы, нет. Допущены одна-две ошибки в оформлении работы.

3 балла – студент проводит достаточно самостоятельный анализ основных этапов и смысловых составляющих проблемы; понимает базовые основы и теоретическое обоснование выбранной темы. Проблема раскрыта не полностью. Выводы не сделаны и/или выводы не обоснованы. Проведен анализ проблемы без привлечения дополнительной литературы. Допущено не более 2 ошибок в смысле или содержании проблемы, оформлении работы.

2 балла - работа представляет собой пересказанный или полностью переписанный исходный текст без каких бы то ни было комментариев, анализа. Не раскрыта структура и теоретическая составляющая темы. Проблема не раскрыта. Выводы отсутствуют. Допущено три или более трех ошибок в смысловом содержании раскрываемой проблемы, в оформлении работы.

Критерии оценивания тестового задания

Оценка	Отлично	Хорошо	Удовлетворительно	Неудовлетворительно
Количество правильных ответов	91 % и ≥	от 81% до 90,9 %	не менее 70%	менее 70%

Критерии выставления оценки студенту на зачете

(оценочные средства: устный опрос в форме ответов на вопросы)

Оценка по промежуточной аттестации	Характеристика качества сформированности компетенций
«отлично»	Студент демонстрирует сформированность дисциплинарных компетенций на продвинутом уровне: обнаруживает всестороннее, систематическое и глубокое знание учебного материала, умеет тесно увязывать теорию с практикой, свободно справляется с задачами, вопросами и другими видами применения знаний, причем не затрудняется с ответом при видоизменении заданий, правильно обосновывает принятое решение, владеет разносторонними навыками и приемами выполнения практических задач.
«хорошо»	Студент демонстрирует сформированность дисциплинарных компетенций на базовом уровне: основные знания, умения освоены, но допускаются незначительные ошибки, неточности, затруднения при аналитических операциях, переносе знаний и умений на новые, нестандартные ситуации.
«удовлетворительно»	Студент демонстрирует сформированность дисциплинарных компетенций на пороговом уровне: имеет знания только основного материала, но не усвоил его деталей, в ходе контрольных мероприятий допускаются значительные ошибки, недостаточно правильные формулировки, нарушения логической последовательности в изложении программного материала, испытывает затруднения при выполнении практических работ, при оперировании знаниями и умениями при их переносе на новые ситуации.
«неудовлетворительно»	Студент демонстрирует сформированность дисциплинарных компетенций на уровне ниже порогового: выявляется полное или практически полное отсутствие знаний значительной части программного материала, студент допускает существенные ошибки, неуверенно, с большими затруднениями выполняет практические работы, умения и навыки не сформированы.

5. Примеры оценочных средств для проведения текущей аттестации

5.1 Вопросы письменного (устного) опроса:

1. Маркетинговые стратегии торговых организаций России
2. Особенности рыночных стратегий розничных торговых сетей в России
3. Рыночные стратегии крупнейших торговых сетей мира
4. Стратегии позиционирования торговых предприятий на различных сегментах потребительского рынка
5. Исследование стратегических решений современной фирмы
6. Определение границ и формирование целевого рынка в стратегии маркетинга
7. Исследование стратегий рыночного поведения фирмы
8. Управление товаром и товарные стратегии в маркетинге
9. Формирование продуктовой политики фирмы
10. Оценка конкурентоспособности нового продукта на этапе его разработки и планирования выведения на рынок
11. Формирование стратегии дифференциации и позиционирования фирмы на целевых рынках
12. Формирование ценовой стратегии фирмы
13. Стратегическое управление каналами товародвижения и сбыта
14. Разработка и планирование стратегии продвижения в маркетинге
15. Разработка рекламной стратегии в маркетинговой деятельности фирмы
16. Анализ внешних и внутренних факторов в стратегическом маркетинге
17. Стратегии внешнего партнерства в рыночном поведении фирмы
18. Стратегия маркетинга международной фирмы
19. Анализ опыта стратегического маркетингового планирования на отечественных предприятиях
20. Анализ зарубежного опыта стратегического маркетингового планирования
21. Разработка стратегического плана маркетинга современной фирмы
22. Разработка маркетинговой стратегии банка
23. Формирование маркетинговой стратегии консалтинговой фирмы
24. Маркетинговая стратегия вуза на рынке образовательных услуг
25. Маркетинг территорий в стратегии развития региона
26. Анализ конкурентоспособности фирмы в стратегическом планировании
27. Портфельный анализ в стратегическом планировании
28. Организационные факторы стратегических изменений в компании
29. Особенности маркетинговой стратегии в малом бизнесе
30. Исследование динамики развития отраслевых рынков в стратегии маркетинга
31. Маркетинговые стратегии на различных этапах жизненного цикла товара
32. Интегрированный ситуационный анализ как элемент стратегического маркетингового планирования организации

6. Примеры оценочных средств для проведения промежуточной аттестации

6.1 Вопросы к зачету

1. Теоретические основы взаимодействия производителей и потребителей на рынке. Законы спроса и предложения
2. Базовые понятия маркетинга: нужда, потребность, спрос, обмен товарами и услугами, потребительская ценность, удовлетворение потребителей
3. Предпосылки и история возникновения маркетинга
4. Эволюция концепций предпринимательской деятельности по мере развития рынка. Производственно-сбытовые концепции: характеристика и условия использования
5. Сущность и принципиальные особенности маркетинговой концепции в современных условиях. Развитие маркетинга в современном глобализующемся мире.
6. Эволюция различных теоретических маркетинговых школ и концепций
7. Понимание маркетинга как системы действий фирмы на рынке. Основные цели функциональные задачи маркетинга
8. Маркетинг как процесс управления деятельностью фирмы на рынке. Стратегическое планирование маркетинга. Разработка стратегий роста
9. SWOT-анализ в стратегическом маркетинговом планировании
10. Общие принципы и этапы принятия маркетинговых решений
11. Система маркетинга фирмы. Контролируемые (инструменты) и неконтролируемые (внешняя среда) факторы маркетинга. Микро- и макросреда маркетинга
12. Основные инструменты маркетинга (продукт, цена, распределение и сбыт, продвижение)
13. Рыночные и нерыночные факторы внешней среды маркетинга. Микросреда и макросреда. Адаптация поведения фирмы к воздействию факторов внешней среды
14. Маркетинг и глобальный рынок. Изучение возможностей фирмы на международных рынках. Формы проникновения на международные рынки.
15. Информация в принятии маркетинговых решений. Виды управленческих решений по степени определенности
16. Маркетинговые информационные системы. Маркетинговый мониторинг, анализ внутренней отчетности, маркетинговые исследования. Принципиальная схема маркетингового исследования
17. Методы сбора и источники маркетинговой информации. Вторичные и первичные данные в маркетинговых исследованиях. Основные направления и области маркетинговых исследований.
18. Исследование потребительского поведения и понимание потребителей. Модель потребительского поведения. Поведенческие факторы (культурные, социальные, психологические). Теории мотивации Фрейда и Маслоу.
19. Анализ рынка и измерение текущего рыночного спроса.

Методы прогнозирования спроса.

20. Промышленный маркетинг. Особенности поведения коммерческих потребителей (потребителей-предприятий). Факторы, определяющие поведение коммерческих потребителей.

21. Повышение социальной ответственности фирмы в современном обществе. Маркетинг и общество. Влияние общества на рыночную деятельность фирмы.

22. Концепция социально-этичного маркетинга

23. Основные подходы к выбору целевого рынка: массовый маркетинг, маркетинг сегментов, маркетинг ниш, микромаркетинг, индивидуальный маркетинг
Оценка и выбор целевых рынков. Стратегии для целевых рынков

24. Сегментирование рынков: географический, демографический, психологический и поведенческий принципы. Особенности сегментирования рынков коммерческих потребителей и международных рынков. Многофакторное сегментирование. Этапы и эффективность процесса сегментирования

25. Формирование ключевых конкурентных преимуществ фирмы на рынке: стержневая стратегия. Дифференциация предложения фирмы и ее возможности в различных отраслях. Методы дифференциации. Позиционирование продукта на рынке относительно потребительских предпочтений и относительно других марок. Карты-схемы восприятия. Стратегия позиционирования и ее восприятие.

26. Основы ориентации на потребителя. Потребительская ценность и уровень удовлетворения ожиданий потребителей. Система предоставления ценности. Ценность потребителя для компании и маркетинг взаимоотношений.

27. Основы конкурентной стратегии. Выявление и анализ основных конкурентов, оценка их стратегий, сильных и слабых сторон. Основные типы конкурентов на рынке и их базовые стратегии.

28. Понятие продукта и классификация продуктов. Понимание качества продукта в конкретном, расширенном и обобщенном смысле. Товар по замыслу, товар в реальном исполнении, товар с подкреплением. Решения, принимаемые в процессе разработки товаров: качественные параметры, услуги, ассортимент, упаковка, торговая марка.

29. Стратегия создания и продвижения марок: брендинг. Понятие бренда и его ценность. Основные решения, связанные с марками.

30. Понятие нового товара и этапы процесса его разработки. Выбор направлений поиска, генерация и отбор идей, разработка концепции и ее тестирование, разработка маркетинговой стратегии, анализ бизнес-перспектив, создание прототипов, пробный

маркетинг, коммерциализация. Концепция жизненного цикла товара в маркетинге: сущность, основные этапы и их особенности

31. Цена и ценообразование в маркетинге: принципы и задачи. Внутренние и внешние факторы ценообразования. Основные методы ценообразования: на основе себестоимости, на основе ценности товара, на основе цен конкурентов

32. Каналы распределения и роль посредников в них. Функции канала

распределения. Уровни канала распределения. Принципы функционирования каналов распределения. Вертикальные, горизонтальные и комбинированные маркетинговые системы.

33. Принятие решений о структуре каналов распределения. Варианты построения каналов распределения: прямой маркетинг, использование торговых агентов, использование посредников. Основные виды торговых посредников: оптовые торговцы и розничные торговцы. Товародвижение и логистика в системе распределения

34. Система маркетинговых коммуникаций фирмы. Совокупность инструментов продвижения: реклама, личные продажи и контакты, выставочная деятельность, связь с общественностью, стимулирование сбыта. Интегрированные маркетинговые коммуникации. Основы процесса коммуникаций: воздействие, мотивы, желаемая реакция. Этапы разработки эффективных коммуникаций. Определение целевой аудитории. Определение желаемой обратной реакции. Выбор обращения. Выбор средств обращения. Оценка обратной реакции. Разработка бюджета и программы продвижения.

35. Реклама как средство прямых маркетинговых коммуникаций: понятие, основные решения, цели, бюджет, стратегия. Создание рекламного сообщения, выбор средств распространения и носителей. Оценка рекламы.

36. Стимулирование сбыта, связи с общественностью, личные продажи в системе маркетинговых коммуникаций: понятие и основные особенности.

МИНОБРНАУКИ РОССИИ
ВЛАДИВОСТОКСКИЙ ГОСУДАРСТВЕННЫЙ УНИВЕРСИТЕТ
ЭКОНОМИКИ И СЕРВИСА

**РАБОЧАЯ ПРОГРАММА
УЧЕБНОЙ ПРАКТИКИ**
по профессиональному модулю
ПМ 02 Ведение работ по садово-парковому и ландшафтному строи-
тельству

программы подготовки специалистов среднего звена

35.02.12 Садово-парковое и ландшафтное строительство

Форма обучения: *очная*

Владивосток 2022

Рабочая программа учебной практика профессионального модуля ПМ 02 Ведение работ по садово-парковому и ландшафтному строительству разработана в соответствии с требованиями Федерального государственного образовательного стандарта среднего профессионального образования по специальности 35.02.12 Садово-парковое и ландшафтное строительство, утвержденного приказом Минобрнауки России от 07.05.2014 г. приказ № 461, примерной образовательной программой.

Разработчик: О.Ю. Сорокина, преподаватель

Рабочая программа учебной практики рассмотрена на заседании Методического совета КИМК

от « 25 » апреля 20 22 г. протокол № 2

Председатель Методического совета КИМК



И.Л. Клочко

СОДЕРЖАНИЕ

- 1 ОБЩАЯ ХАРАКТЕРИСТИКА ПРОГРАММЫ ПРАКТИКИ**
- 2 ПЕРЕЧЕНЬ ПЛАНИРУЕМЫХ РЕЗУЛЬТАТОВ ОБУЧЕНИЯ ПРИ ПРОХОЖДЕНИИ ПРАКТИКИ, СООТНЕСЁННЫХ С ПЛАНИРУЕМЫМИ РЕЗУЛЬТАТАМИ ОСВОЕНИЯ ООП СПО**
- 3 ТЕМАТИЧЕСКИЙ ПЛАН И СОДЕРЖАНИЕ ПРАКТИКИ**
- 4 УСЛОВИЯ РЕАЛИЗАЦИИ ПРОГРАММЫ ПРАКТИКИ**
- 5 КОНТРОЛЬ И ОЦЕНКА РЕЗУЛЬТАТОВ ПРОХОЖДЕНИЯ ПРАКТИКИ**
- 6 МЕТОДИЧЕСКИЕ РЕКОМЕНДАЦИИ ПО ВЫПОЛНЕНИЮ ЗАДАНИЙ И ПО ПОДГОТОВКЕ ОТЧЕТА ПО ПРАКТИКЕ**
- 7 ПРИЛОЖЕНИЯ**
 - Приложение А. Макет направления на практику**
 - Приложение Б. Макет индивидуального договора на практику**
 - Приложение В. Макет индивидуального задания на практику**
 - Приложение Г. Пример оформления дневника практики**
 - Приложение Д. Рекомендации к оформлению отчета по практике**
 - Приложение Е. Образец оформления титульного листа отчета по практике**
 - Приложение Ж. Макет аттестационного листа**
 - Приложение З. Макет характеристики на студента**

1 ОБЩАЯ ХАРАКТЕРИСТИКА ПРОГРАММЫ ПРАКТИКИ

1.1 Место практики в структуре основной образовательной программы

Учебная практика по профессиональному модулю ПМ 02 Ведение работ по садово-парковому и ландшафтному строительству является частью основной образовательной программы (далее ООП) подготовки специалистов среднего звена, в соответствии с ФГОС СПО по специальности 35.02.12 Садово-парковое и ландшафтное строительство

Практика проводится в 6 семестре, трудоёмкость составляет 72 часа, 2 недели.

Форма контроля - дифференцированный зачёт.

Форма проведения практики – концентрировано.

1.2 Цель и задачи практики

Целью прохождения учебной практики является - расширение и закрепление профессиональных знаний, полученных ими в процессе обучения, изучение процесса проектирования и ведения работ по садово-парковому и ландшафтному строительству, формирование практических навыков ведения работы.

Прохождение учебной практики направлено на решение следующих задач: проводить ландшафтный анализ и предпроектную оценку объекта озеленения; выполнять проектные чертежи объектов озеленения с использованием компьютерных программ. разрабатывать проектно-сметную документацию.

2 ПЕРЕЧЕНЬ ПЛАНИРУЕМЫХ РЕЗУЛЬТАТОВ ОБУЧЕНИЯ ПРИ ПРОХОЖДЕНИИ ПРАКТИКИ, СООТНЕСЁННЫХ С ПЛАНИРУЕМЫМИ РЕЗУЛЬТАТАМИ ОСВОЕНИЯ ООП СПО

В соответствии с основным видом деятельности, к которому готовятся выпускники, в результате прохождения практики, обучающиеся должны продемонстрировать следующие результаты обучения:

иметь практический опыт:

- исследования спроса на услуги садово-паркового и ландшафтного строительства;
- продвижения услуг по садово-парковому строительству на рынке;
- организация и выполнение работ по садово-парковому и ландшафтному строительству;

– контроля и оценки качества садово-парковых и ландшафтных работ.

уметь:

- осуществлять поиск специализированной информации о рынке услуг;
- применять методы маркетинговых исследований;
- изучать запросы потребителей и оценивать стратегию конкурентов;
- разрабатывать ценовую политику услуг и выбирать каналы сбыта услуг;
- проектировать рекламный продукт и организовывать рекламную кампанию;
- подбирать растения, материалы, оборудование и инструменты для садово-парковых и ландшафтных работ;
- планировать деятельность подчиненных в соответствии с календарным графиком производства работ;
- организовывать подготовительные работы на объекте;
- организовывать агротехнические работы на объектах озеленения; -организовывать работы по строительству садово-парковых сооружений;
- обеспечивать соблюдение техники безопасности на объектах озеленения и строительства садово-парковых сооружений;
- сопоставлять фактически достигнутые результаты с запланированными;
- выявлять отклонения и анализировать причины, корректировать выявленные отклонения;
- определять эффективность выполненных работ.

знать:

- способы поиска информации;
- инструменты маркетинговых исследований;
- рынок услуг по садово-парковому и ландшафтному строительству;
- методы оценки стратегии конкурентов;
- методы ценообразования и основные виды ценовых стратегий;
- основные методы и системы сбыта услуг;
- способы и средства создания рекламного продукта, технологию рекламной деятельности;
- ассортимент цветочно-декоративных и древесно-декоративных растений;
- особенности почвы на объекте;
- назначение специализированных материалов, оборудования и инструментов;
- типовые должностные инструкции подчиненных;
- правила техники безопасности и охраны труда;
- порядок организации подготовительных работ на объекте;
- технические условия и время на выполнение работ;
- технологические процессы агротехнических работ;
- технологические процессы строительных работ;
- требования, предъявляемые к качеству работ;
- способы корректировки садово-парковых и ландшафтных работ.

В результате прохождения практики у обучающихся формируются общие компетенции (ОК) и профессиональные компетенции (ПК), соответствующие основному виду деятельности:

Код компетенции	Формулировка компетенции
ОК 1	Понимать сущность и социальную значимость своей будущей профессии, проявлять к ней устойчивый интерес
ОК 2	Организовывать собственную деятельность, выбирать типовые методы и способы выполнения профессиональных задач, оценивать их эффективность и качество
ОК 3	Принимать решения в стандартных и нестандартных ситуациях и нести за них ответственность
ОК 4	Осуществлять поиск и использование информации, необходимой для эффективного выполнения профессиональных задач, профессионального и личностного развития
ОК 5	Владеть информационной культурой, анализировать и оценивать информацию с использованием информационно –коммуникационных технологий
ОК 6	Работать в коллективе и команде, эффективно общаться с коллегами, руководством, потребителями
ОК 7	Брать на себя ответственность за работу членов команды (подчиненных), результат выполнения заданий
ОК 8	Самостоятельно определять задачи профессионального и личностного развития, заниматься самообразованием, осознанно планировать повышение квалификации
ОК 9	Ориентироваться в условиях частой смены технологий в профессиональной деятельности
Ведение работ по садово-парковому и ландшафтному строительству.	
ПК 2.1.	Анализировать спрос на услуги садово-паркового и ландшафтного строительства.
ПК 2.2.	Продвигать услуги по садово-парковому и ландшафтному строительству на рынке услуг.
ПК 2.3.	Организовывать садово-парковые и ландшафтные работы.
ПК 2.4	Контролировать и оценивать качество садово-парковых и ландшафтных работ.

3 ТЕМАТИЧЕСКИЙ ПЛАН И СОДЕРЖАНИЕ ПРАКТИКИ

3.1 Этапы прохождения практики

Содержание учебной практики по профессиональному модулю ПМ 02 Ведение работ по садово-парковому и ландшафтному строительству, структурированное по разделам и видам работ с указанием основных действий и последовательности их выполнения, приведено в таблице.

Этап практики ¹	Содержание учебного материала и формы организации деятельности обучающихся. Виды работ ²	Количество часов	Коды компетенций, формированию которых способствует элемент программы
1	2	3	4
Подготовительный	1. Организационное собрание: - ознакомление с особенностями прохождения практики; - согласование плана практики; - получение индивидуального задания на практику.	2	ОК 1 ОК 2 ОК 3 ОК 4 ОК 5 ОК 6 ОК 7 ОК 8 ОК 9 ПК 2.1 ПК 2.2 ПК 2.3 ПК 2.4
	2. Инструктаж по технике безопасности: - ознакомление с правилами безопасности при выполнении работ; - общее ознакомление с технологическим процессом на данном участке работы; - ознакомление с опасными зонами работ.	2	
Основной (экспериментальный)	Отработка технологии семенного размножения цветочно-декоративных культур.	4	
	Отработка технологии пикировки всходов цветочно-декоративных культур.	4	
	Отработка технологии вегетативного размножения цветочно-декоративных культур.	6	
	Отработка технологии семенного и вегетативного размножения деревьев и кустарников.	6	
	Отработка технологии посадки саженцев деревьев и кустарников	6	
	Подготовка территории к проведению работ по озеленению.	6	
	Подготовка почвы к проведению работ по озеленению. Оценка качества посадочного материала. Технология выкопки, хранения, транспортировки посадочного материала.	6	
	Агротехнические приемы ухода за цветочно-декоративными растениями. Агротехнические приемы ухода за саженцами деревьев и кустарников.	6	
	Санитарная и омолаживающая обрезка деревьев и кустарников Формовочная обрезка крон деревьев и кустарников.	6	
	Пломбирование дупел, трещин у деревьев и кустарников.	6	
Заключительный	Порядок приемки объектов озеленения. Оценка состояния зеленых насаждений.	6	
	1. Обобщение полученных материалов	6	
	2. Подготовка и оформление отчета о практике		
3. Защита отчета по практике			
Всего		72	

3.2 Задание на практику

Задание на практику разрабатываются в соответствии с планируемыми результатами обучения. Задание является комплексным и выдается каждому студенту и включает в себя следующие виды работ:

- Изучение запросов потребителей на рынке услуг по садово-парковому и ландшафтному строительству.
- Выбор каналов сбыта на рынке услуг по садово-парковому и ландшафтному строительству.
- Организация рекламной компании услуг по садово-парковому и ландшафтному строительству.
- Подбор растений, материалов, оборудования и инструментов для садово-парковых и ландшафтных работ. Планирование деятельности подчиненных в соответствии с календарным графиком производства работ.
- Организация подготовительных работ на объекте.
- Организация агротехнических работ на объектах озеленения.
- Организация работ по строительству садово-парковых сооружений.
- Оценка качества садово-парковых и ландшафтных работ⁵. Подготовка и написание отчета
- обработка и анализ профессиональной информации
- подготовка и оформление отчета по учебной практике

4 УСЛОВИЯ РЕАЛИЗАЦИИ ПРОГРАММЫ ПРАКТИКИ

4.1 Материально-техническое обеспечение

Для реализации практики на предприятии предусмотрено наличие оборудования предприятия и рабочих мест студента:

- основное технологическое оборудование со всеми устройствами, на котором происходит выполнение определённой части трудового процесса;
- вспомогательное оборудование;
- предметы технологической оснастки (приспособления, инструмент);
- предметы организационной оснастки (оборудование для хранения приспособлений, инструмента, вспомогательных материалов, рабочая мебель, тара);
- устройства, создающие благоприятную обстановку и безопасность в работе;
- предметы для поддержания на рабочем месте порядка и чистоты

4.2 Информационное обеспечение реализации практики

Для реализации практики библиотечный фонд ВГУЭС укомплектован печатными и электронными изданиями.

Обучающиеся из числа инвалидов и лиц с ограниченными возможностями здоровья обеспечены печатными и (или) электронными образовательными ресурсами в формах, адаптированных к ограничениям их здоровья.

Основная литература

Нормативно правовые акты:

1. Федеральный государственный образовательный стандарт среднего профессионального образования по специальности 35.02.12 Садово-парковое и ландшафтное строительство. Зарегистрировано в Минюсте РФ 27 июня 2014. Регистрационный номер № 32891.

2. 10.005 Профессиональный стандарт Специалист по вопросам благоустройства и озеленения территорий. Утв. приказом Министерства труда и социальной защиты РФ от 2015г. рег.номер 818.

Основные источники:

Васильева, В.А. Ландшафтный дизайн : учебное пособие / Васильева В.А. — Москва : КноРус, 2022. — 322 с. — ISBN 978-5-406-08634-6. — URL: <https://book.ru/book/940373> (дата обращения: 26.12.2021). — Текст : электронный.

Кундик, Т. М. Ландшафтный дизайн и декоративное садоводство. Практикум : учебное пособие для спо / Т. М. Кундик. — Санкт-Петербург : Лань, 2020. — 60 с. — ISBN 978-5-8114-5444-0. — Текст : электронный // Лань : электронно-библиотечная система. — URL: <https://e.lanbook.com/book/149320> (дата обращения: 26.12.2021).

Дополнительные источники:

1 Васильева, В. А. Ландшафтный дизайн малого сада : учебное пособие для среднего профессионального образования / В. А. Васильева, А. И. Головня, Н. Н. Лазарев. — 2-е изд., перераб. и доп. — Москва : Издательство Юрайт, 2020. — 184 с. — (Профессиональное образование). — ISBN 978-5-534-06117-8. — Текст : электронный // Образовательная платформа Юрайт [сайт]. — URL: <https://urait.ru/bcode/454375> (дата обращения: 26.12.2021).

Интернет ресурсы

1. <http://www.rae.ru/forum2012/266/1413>
2. <http://in-nature.ru/wp-content/uploads/2010/02/ebookpart4.pdf>
3. <http://garmoniyarosta.com.ua/landscape>
4. <http://netpulse.ru/info/976.html>

5 КОНТРОЛЬ И ОЦЕНКА РЕЗУЛЬТАТОВ ПРОХОЖДЕНИЯ ПРАКТИКИ

Результаты обучения (освоенные умения в рамках ВПД)	Основные показатели оценивания результата	Формы и методы контроля и оценки результатов обучения
ПК 2.1 Анализировать спрос на услуги садовопаркового и ландшафтного строительства.	1.Выявление перспективного направления деятельности оказания услуг по садово-парковому и ландшафтному строительству.	1. Текущий контроль в форме: -защиты ПЗ1.1-1.3; ПЗ 2.1-2.2; ПЗ3.1-3.11. 2. Дифференцированный зачет по учебной практике. 3. Квалификационный экзамен по профессиональному модулю.
ПК 2.2 Продвигать услуги по садово-парковому и ландшафтному строительству на рынке услуг.	1. Оказание услуг по озеленению и благоустройству территорий, в соответствии с нормативной документацией, сроками исполнения и с учетом пожеланий заказчика.	1. Текущий контроль в форме: -защиты ПЗ1.1-1.3; ПЗ 2.1-2.2; ПЗ3.1-3.11. 2. Дифференцированный зачет по учебной практике. 3. Квалификационный экзамен по профессиональному модулю.

<p>ПК. 2.3 Организовывать садово-парковые и ландшафтные работы.</p>	<p>1. Правильность подбора материалов, оборудования, инструментов для выполнения садово-парковых и ландшафтных работ.</p> <p>2. Соблюдение требований ТБ и охраны труда при работе со специальными инструментами и приспособлениями при выполнении садово-парковых и ландшафтных работ.</p> <p>3. Правильность подбора растений для выполнения садово-парковых и ландшафтных работ.</p> <p>4. Соблюдение технологии при проведении садово-парковых и ландшафтных работ.</p> <p>Соответствие организации работы по садово-парковому и ландшафтному строительству нормативной документации Правила создания, охраны и содержания зеленых насаждений в городах Российской Федерации (утв. приказом Госстроя РФ 15 декабря 1999 г. N 153).</p>	<p>1. Текущий контроль в форме: -защиты ПЗ 2.1-2.2; ПЗ3.1-3.11. 2. Дифференцированный зачет по учебной практике. 3. Квалификационный экзамен по профессиональному модулю.</p>
<p>ПК.2.4*Контролировать и оценивать качество садово-парковых и ландшафтных работ;</p>	<p>Соответствие проектных и строительных работ по садово-парковому и ландшафтному строительству нормативной документации Правила создания, охраны и содержания зеленых насаждений в городах Российской Федерации (утв. приказом Госстроя РФ 15 декабря 1999 г. N 153).</p>	<p>Текущий контроль в форме: -защиты ПЗ 3.10-3.11. Дифференцированный зачет по учебной практике. Квалификационный экзамен по профессиональному модулю.</p>

6 МЕТОДИЧЕСКИЕ РЕКОМЕНДАЦИИ ПО ВЫПОЛНЕНИЮ ЗАДАНИЙ И ПО ПОДГОТОВКЕ ОТЧЕТА ПО ПРАКТИКЕ

6.1 Общие положения

Направление студентов на практику оформляется приказом, которым утверждается вид практики, сроки проведения практики, место прохождения практики, руководитель практики из числа преподавателей и мастеров производственного обучения ВГУЭС и руководитель практики от профильной организации.

Студент вправе самостоятельно выбрать место прохождения практики, согласовав его с руководителем от ВГУЭС, если программа практики будет реализована в данной организации (предприятии) в полном объеме.

Студенты, совмещающие обучение с трудовой деятельностью, имеют право проходить практику в организации (предприятии) по месту работы в случаях, если осуществляемая ими профессиональная деятельность соответствует целям практики.

Продолжительность рабочего дня студентов при прохождении практики составляет 6 часов, 36 часов в неделю независимо от возраста.

Для лиц с ограниченными возможностями здоровья и инвалидов выбор мест прохождения практик согласуется с требованием их доступности для данных обучающихся и практика проводится с учетом особенностей их психофизического развития, индивидуальных возможностей и состояния здоровья. При необходимости (по заявлению обучающегося) предоставляется учебная информация в доступных формах: в печатной форме увеличенным шрифтом; в форме электронного документа; индивидуальные консультации с привлечением тифлосурдопереводчика; индивидуальные задания, консультации и др.

6.2 Обязанности руководителей практики и обучающихся

Руководитель практики от ВГУЭС:

- проводит организационное собрание, на котором знакомит обучающихся с особенностями проведения и с содержанием практики;
- выдает студенту индивидуальное задание на практику;
- участвует в распределении обучающихся по рабочим местам и видам работ в организации;
- осуществляет контроль за соблюдением сроков проведения практики и соответствием ее содержания требованиям, установленным ООП СПО;
- оказывает методическую помощь (консультирование) обучающимся при выполнении ими индивидуальных заданий;
- по окончании практики проводит промежуточную аттестацию в форме защиты отчета по практике;
- выставляет результат промежуточной аттестации в ведомость и зачетную книжку студента.

Руководитель практики от профильной организации:

- согласовывает индивидуальные задания, содержание и планируемые результаты практики;
- организует практику студентов в соответствии с программой практики и заключенным договором на практику, определяет рабочие места студентам, обязанности и круг выполняемых в период практики задач, не допускает использование студентов-практикантов на должностях, не предусмотренных программой практики;
- проводит инструктаж студентов по ознакомлению с требованиями охраны труда, техники безопасности, пожарной безопасности, а также правилами внутреннего трудового распорядка;
- обеспечивает безопасные условия прохождения практики студентам, отвечающие санитарным правилам и требованиям охраны труда;
- оказывает методическую помощь (консультирование) обучающимся при выполнении ими индивидуальных заданий;
- принимает выполненную работу, оценивает результаты прохождения практики обучающимися, результат оформляет в аттестационном листе о прохождении практики и характеристике на обучающегося.

Обучающийся должен:

- присутствовать на организационном собрании по практике;
- своевременно прибыть на место практики с предъявлением направления;
- соблюдать внутренний распорядок, выполнять требования охраны труда и режима рабочего дня, соответствующие действующим нормам трудового законодательства;

- полностью выполнять все виды работ в сроки, установленные заданием на практику;
- ежедневно заполнять дневник практики;
- по завершению практики в установленные сроки сдать руководителю практики от ВГУЭС оформленные в соответствии с требованиями настоящей программы отчетные документы по практике.

6.3 Документы, регламентирующие проведение практики

Для прохождения практики студенту выдается:

- направление на практику (Приложение А);
- индивидуальный договор на практику (Приложение Б), который заключается между ВГУЭС и учреждениями, организациями, предприятиями независимо от их форм собственности, в соответствии с которыми последние обязаны предоставлять места для прохождения практики студентам-практикантам;
- индивидуальное задание (Приложение В);
- макет дневника практики (Приложение Г);
- рекомендации по оформлению отчета по практике (Приложения Д, Е).

Руководитель практики от профильной организации оформляет аттестационный лист о результатах прохождения практики обучающимся (Приложение Ж) и характеристику (Приложение З).

6.4 Контроль и оценка результатов практики

Контроль за прохождением практики осуществляется руководителем практики от ВГУЭС в период посещения мест проведения практики, бесед с руководителями практики от предприятий, встреч с обучающимися.

По окончанию практики студенты предоставляют руководителю документы, свидетельствующие о выполнении программы практики в полном объеме:

- дневник и отчет по практике в соответствии с индивидуальным заданием;
- аттестационный лист и характеристику на обучающегося, оформленные руководителем практики от предприятия.

Дневник практики (Приложение Г) ведется студентом ежедневно, в нем указываются дата, виды и объем работ, выполненных за день, а также проставляется оценка и подпись руководителя практики от предприятия.

По итогам практики руководителями формируются аттестационные листы (Приложение Ж), содержащие сведения об уровне освоения обучающимися профессиональных компетенций, а также характеристики (Приложение З) на обучающихся за период прохождения практики.

Дневник, аттестационный лист, характеристика заверяются печатью и подписью руководителя практики от предприятия.

На протяжении всего периода работы в организации студент должен в соответствии с программой практики собирать и обрабатывать необходимый материал, а затем представить его в виде оформленного отчета о практике своему руководителю. Отчет о практике является основным документом студента, отражающим, выполненную им во время практики работу. Отчет о практике составляется индивидуально каждым студентом. В плане – графике по практике рекомендуется отводить завершающие 2-3 дня для составления, редактирования и оформления отчета студентами.

Отчет о практике должен включать текстовый, графический и другой иллюстративный материал. Отчет должен отражать выполнение индивидуального задания программы практики, заданий и поручений, полученных от руководителя практики организации (предприятия). Отчет должен содержать анализ деятельности организации (предприятия), выводы о приобретенных навыках и практическом опыте по конкретным видам работ. Рекомендации по написанию и оформлению отчета приведены в Приложениях Д, Е.

Аттестация по практике.

Оформленный отчет по практике с прилагаемыми к нему документами (дневник практики, аттестационный лист, характеристика) сдаются руководителю практики студентом в сроки, определенные графиком учебного процесса и этапами прохождения практики. Результаты обучения по практике оцениваются руководителем практики от ВГУЭС на зачете с выставлением оценки. К сдаче зачета в форме защиты отчета по практике допускаются студенты, выполнившие требования программы практики и предоставившие отчетные документы. Руководитель практики на основании критериев, представленных в КОС по практике, проводит промежуточную аттестацию и выставляет результат в ведомость и зачетную книжку студента.

Студент, не защитивший в установленные сроки отчет по практике, считается имеющим академическую задолженность и должен устранить ее, в соответствии с требованиями установленными локальным актом ВГУЭС.

ПРИЛОЖЕНИЕ А

Макет направления на практику

Федеральное государственное бюджетное образовательное учреждение
высшего образования
«Владивостокский государственный университет экономики и сервиса»
(ВГУЭС)

НАПРАВЛЕНИЕ НА ПРАКТИКУ

Студент _____, КИМК

Группы _____

согласно приказу ректора № ____ -с от __.__. __ года

направляется в _____

для прохождения учебной практики по специальности 35.02.12 Садово-парковое и ландшафтное строительство на срок ____ недель с _____ года по _____ года.

Руководитель практики _____

Обратная сторона

Отметки о выполнении и сроках практики

Наименование предприятия	Отметка о прибытии и убытии	Печать, подпись

ПРИЛОЖЕНИЕ Б
Макет индивидуального задания на практику

Индивидуальное задание по учебной практике

Студент(ка) _____,

ФИО

обучающийся(аяся) на _____ курсе по специальности _____

_____ прошел(ла) учебную практику в объеме _____ часов с «___» _____ 202__ г. по «___» _____ 202__ г.

в организации _____

наименование организации, юридический адрес

Виды и объем работ в период учебной практики

<i>№ п/п</i>	<i>Вид работ</i>	<i>Кол-во часов</i>

(Продолжение таблицы может быть перенесено на следующую страницу)

Дата выдачи задания «___» _____ 202__ г.

Срок сдачи отчета по практике «___» _____ 202__ г.

Подпись руководителя практики

_____/ _____, преподаватель Академического колледжа

ПРИЛОЖЕНИЕ В

Пример оформления дневника практики

ДНЕВНИК прохождения учебной практики

Студент _____

Фамилия Имя Отчество

Специальность 35.02.12 Садово-парковое и ландшафтное строительство

Группа _____

Место прохождения практики _____

Сроки прохождения с « _____ » по « _____ »

Инструктаж на рабочем месте «__» _____ 202__ г _____
дата подпись Ф.И.О. инструктирующего

Дата	Описание выполнения производственных заданий (виды и объем работ, выполненных за день)	Оценка	Подпись руководителя практики
	<i>Оформление отчёта практики</i>		
<i>последний день</i>	<i>Дифференцированный зачет</i>		

Руководитель _____

подпись

Ф.И.О.

М.П.

- 1. Дневник ведется по каждому разделу практики.*
- 2. Вначале дневника заполняется график прохождения практики по датам и количеству дней, в соответствии с программой практики, делается отметка о проведенном инструктаже по охране труда.*
- 3. Ежедневно в графе «Описание выполнения производственных заданий» записывается проведенная работа в соответствии с программой практики и указанием непосредственного руководителя, а также заносятся подробные описания действий, студента на практике.*
- 4. В записях следует четко выделить:*
 - с чем ознакомился*
 - что видел и наблюдал*
 - что было сделано самостоятельно*
- 5. В графе «Оценка» и «Подпись руководителя практики» учитывается выполнение указаний по ведению дневника, проставляется оценка качества проведенных самостоятельных работ.*

ПРИЛОЖЕНИЕ Г

Рекомендации к оформлению отчета по практике

Отчет оформляется в строгом соответствии с требованиями СК-СТО-ТР-04_1.005-2015 «Требования к оформлению текстовой части выпускных квалификационных работ, курсовых работ (проектов), рефератов, контрольных работ, отчетов по практикам, лабораторным работам. Структура и правила оформления».

Рекомендуется следующий порядок размещения структурных элементов в отчете:

1. Титульный лист;
2. Направление на практику;
3. Индивидуальное задание;
4. Дневник по практике;
5. Характеристика на практиканта;
6. Аттестационный лист;
7. Отчет о выполнении заданий по практике: структура отчета:
 - a. Содержание;
 - b. Введение;
 - c. Основная часть;
 - d. Заключение;
 - e. Список использованных источников;
 - f. Приложения.

Структурные элементы перечислены в порядке размещения их в документе.

Все необходимые материалы по практике комплектуются студентом в папку-скоросшиватель.

Титульный лист это первая (заглавная) страница работы (Приложению Д)

Содержание - перечисление информационных блоков отчёта с указанием соответствующих страниц.

Введение - включает задание на практику, содержащее цели и задачи её прохождения.

Основная часть - разделяется на несколько частей, согласно индивидуального задания.

Заключение – содержит в себе все выводы, итоги, от проведенных анализов, действий, отражающих полученные практические навыки исполнителя. Формулировать их нужно кратко и чётко.

Список использованных источников – составляется в строгом соответствии с требованиями СК-СТО-ТР-04_1.005-2015 (п. 4.9). Обязательные элементы библиографического описания книги:

- фамилия и инициалы автора;
- полное название книги;
- место издания;
- издательство;
- год издания;
- количество страниц.

Все данные о книге разделяются в библиографическом описании условными разделительными знаками (точка, тире, двоеточие).


Минимальное количество источников - 5

Приложения - раздел, содержащий образцы и копии документов, рисунки, таблицы, фотографии изображения, схемы, и т.д., по перечню приложений, указанному в программе практики.

Объём отчёта по учебной практике – от 10 листов формата А4 (без учёта приложений).

ПРИЛОЖЕНИЕ Д

Образец оформления титульного листа отчета по практике

	МИНОБРНАУКИ РОССИИ
	Федеральное государственное бюджетное образовательное учреждение высшего образования
	«Владивостокский государственный университет экономики и сервиса»

ОТЧЕТ ПО УЧЕБНОЙ ПРАКТИКЕ

по профессиональному модулю

ПМ 02 Ведение работ по садово-парковому и ландшафтному строи-
тельству

программы подготовки специалистов среднего звена

35.02.12 Садово-парковое и ландшафтное строительство

период с «__» _____ по «__» _____ 202_ года

Студент группы _____ Ф.И.О.
подпись

Наименование предприятия:

Руководитель практики от предприятия _____ /Ф.И.О./
подпись

Отчет защищен:
с оценкой _____ Руководитель практики от ОО _____ /Ф.И.О./

Владивосток 202_

ПРИЛОЖЕНИЕ Е

Макет аттестационного листа

АТТЕСТАЦИОННЫЙ ЛИСТ

Студент(ка) _____,

Ф.И.О.

обучающийся(ая) на ___ курсе по специальности _____

_____ про-
шел(ла) учебную практику в объеме ___ часов с «__» _____ 202__ г. по «__» _____ 202__ г.
в организации _____

наименование организации, юридический адрес

В период практики в рамках осваиваемого вида профессиональной деятельности выполнял следующие виды работ:

Вид профессиональной деятельности	Код и формулировка формируемых профессиональных компетенций	Виды работ, выполненных обучающимся во время практики в рамках овладения компетенциями	Качество выполнения работ (отлично, хорошо, удовлетворительно, неудовлетворительно)
	ПК 2.1		
	ПК 2.2		
	ПК 2.3		
	ПК 2.4		
Итоговая оценка по ПМ 02			

Заключение об уровне освоения обучающимися профессиональных компетенций:

(освоены на продвинутом уровне / освоены на базовом уровне /
освоены на пороговом уровне / освоены на уровне ниже порогового)

Дата _____ 20__ г.

Оценка за практику _____

Руководитель практики от предприятия _____

подпись
М.П.

Ф.И.О.

ПРИЛОЖЕНИЕ Ж

Макет характеристики на студента

ХАРАКТЕРИСТИКА

о прохождении учебной практики студента (ки)

Студент _____
(ФИО студента) _____ № курса/группы _____
проходил практику с _____ 202_ г. по _____ 202_ г.
на _____
название предприятия _____
в подразделении _____
название подразделения _____

За период прохождения практики студент посетил _____ дней, из них по уважительно причине отсутствовал _____ дней, пропуски без уважительной причины составили _____ дней.

Студент соблюдал/не соблюдал трудовую дисциплину и /или правила техники безопасности.

Отмечены нарушения трудовой дисциплины и /или правил техники безопасности:

Студент не справился со следующими видами работ:

За время прохождения практики показал, что

Фамилию Имя практиканта

что умеет/не умеет планировать и организовывать собственную деятельность, способен/не способен налаживать взаимоотношения с другими сотрудниками, имеет/не имеет хороший уровень культуры поведения, умеет/не умеет работать в команде, высокая/низкая степень сформированности умений в профессиональной деятельности.

В отношении выполнения трудовых заданий проявил себя _____

В рамках дальнейшего обучения и прохождения (указать вид) практики студенту можно порекомендовать: _____

Должность наставника/куратора

подпись

И.О. Фамилия

М.П.

МИНОБРНАУКИ РОССИИ
ВЛАДИВОСТОКСКИЙ ГОСУДАРСТВЕННЫЙ УНИВЕРСИТЕТ
ЭКОНОМИКИ И СЕРВИСА

**РАБОЧАЯ ПРОГРАММА
ПРОИЗВОДСТВЕННОЙ ПРАКТИКИ**
по профессиональному модулю
ПМ 02 Ведение работ по садово-парковому и ландшафтному строи-
тельству

программы подготовки специалистов среднего звена

35.02.12 Садово-парковое и ландшафтное строительство

Форма обучения: *очная*

Владивосток 2022

Рабочая программа производственной практики профессионального модуля ПМ 02 Ведение работ по садово-парковому и ландшафтному строительству разработана в соответствии с требованиями Федерального государственного образовательного стандарта среднего профессионального образования по специальности 35.02.12 Садово-парковое и ландшафтное строительство, утвержденного приказом Минобрнауки России от 07.05.2014 г. приказ № 461, примерной образовательной программой.

Разработчик: О.Ю. Сорокина, преподаватель

Рабочая программа производственной практики рассмотрена на заседании Методического совета КИМК

от «25» апреля 2022 г. протокол № 2

Председатель Методического совета КИМК



И.Л. Клочко

СОДЕРЖАНИЕ

- 1 ОБЩАЯ ХАРАКТЕРИСТИКА ПРОГРАММЫ ПРАКТИКИ**
- 2 ПЕРЕЧЕНЬ ПЛАНИРУЕМЫХ РЕЗУЛЬТАТОВ ОБУЧЕНИЯ ПРИ ПРОХОЖДЕНИИ ПРАКТИКИ, СООТНЕСЁННЫХ С ПЛАНИРУЕМЫМИ РЕЗУЛЬТАТАМИ ОСВОЕНИЯ ООП СПО**
- 3 ТЕМАТИЧЕСКИЙ ПЛАН И СОДЕРЖАНИЕ ПРАКТИКИ**
- 4 УСЛОВИЯ РЕАЛИЗАЦИИ ПРОГРАММЫ ПРАКТИКИ**
- 5 КОНТРОЛЬ И ОЦЕНКА РЕЗУЛЬТАТОВ ПРОХОЖДЕНИЯ ПРАКТИКИ**
- 6 МЕТОДИЧЕСКИЕ РЕКОМЕНДАЦИИ ПО ВЫПОЛНЕНИЮ ЗАДАНИЙ И ПО ПОДГОТОВКЕ ОТЧЕТА ПО ПРАКТИКЕ**
- 7 ПРИЛОЖЕНИЯ**
 - Приложение А. Макет направления на практику**
 - Приложение Б. Макет индивидуального договора на практику**
 - Приложение В. Макет индивидуального задания на практику**
 - Приложение Г. Пример оформления дневника практики**
 - Приложение Д. Рекомендации к оформлению отчета по практике**
 - Приложение Е. Образец оформления титульного листа отчета по практике**
 - Приложение Ж. Макет аттестационного листа**
 - Приложение З. Макет характеристики на студента**

1 ОБЩАЯ ХАРАКТЕРИСТИКА ПРОГРАММЫ ПРАКТИКИ

1.1 Место практики в структуре основной образовательной программы

Производственная практика по профессиональному модулю ПМ 02 Ведение работ по садово-парковому и ландшафтному строительству является частью основной образовательной программы (далее ООП) подготовки специалистов среднего звена, в соответствии с ФГОС СПО по специальности 35.02.12 Садово-парковое и ландшафтное строительство

Практика проводится в 6 семестре, трудоёмкость составляет 108 часов, 3 недели.

Форма контроля - дифференцированный зачёт.

Форма проведения практики – концентрировано.

1.2 Цель и задачи практики

Целью прохождения производственной практики является - расширение и закрепление профессиональных знаний, полученных ими в процессе обучения, изучение процесса проектирования и ведения работ по садово-парковому и ландшафтному строительству, формирование практических навыков ведения работы.

Прохождение производственной практики направлено на решение следующих задач: научить анализировать спрос на услуги садово-паркового и ландшафтного строительства, продвигать услуги по садово-парковому и ландшафтному строительству на рынке услуг, организовывать садово-парковые и ландшафтные работы, контролировать и оценивать качество садово-парковых и ландшафтных работ.

2 ПЕРЕЧЕНЬ ПЛАНИРУЕМЫХ РЕЗУЛЬТАТОВ ОБУЧЕНИЯ ПРИ ПРОХОЖДЕНИИ ПРАКТИКИ, СООТНЕСЁННЫХ С ПЛАНИРУЕМЫМИ РЕЗУЛЬТАТАМИ ОСВОЕНИЯ ООП СПО

В соответствии с основным видом деятельности, к которому готовятся выпускники, в результате прохождения практики, обучающиеся должны продемонстрировать следующие результаты обучения:

иметь практический опыт:

- исследования спроса на услуги садово-паркового и ландшафтного строительства;
- продвижения услуг по садово-парковому строительству на рынке;
- организация и выполнение работ по садово-парковому и ландшафтному строительству;

– контроля и оценки качества садово-парковых и ландшафтных работ.

уметь:

- осуществлять поиск специализированной информации о рынке услуг;
- применять методы маркетинговых исследований;
- изучать запросы потребителей и оценивать стратегию конкурентов;
- разрабатывать ценовую политику услуг и выбирать каналы сбыта услуг;
- проектировать рекламный продукт и организовывать рекламную кампанию;
- подбирать растения, материалы, оборудование и инструменты для садово-парковых и ландшафтных работ;
- планировать деятельность подчиненных в соответствии с календарным графиком производства работ;
- организовывать подготовительные работы на объекте;
- организовывать агротехнические работы на объектах озеленения; -организовывать работы по строительству садово-парковых сооружений;
- обеспечивать соблюдение техники безопасности на объектах озеленения и строительства садово-парковых сооружений;

– сопоставлять фактически достигнутые результаты с запланированными;

– выявлять отклонения и анализировать причины, корректировать выявленные отклонения;

– определять эффективность выполненных работ.

знать:

- способы поиска информации;
- инструменты маркетинговых исследований;
- рынок услуг по садово-парковому и ландшафтному строительству;
- методы оценки стратегии конкурентов;
- методы ценообразования и основные виды ценовых стратегий;
- основные методы и системы сбыта услуг;
- способы и средства создания рекламного продукта, технологию рекламной деятельности;
- ассортимент цветочно-декоративных и древесно-декоративных растений;
- особенности почвы на объекте;
- назначение специализированных материалов, оборудования и инструментов;
- типовые должностные инструкции подчиненных;
- правила техники безопасности и охраны труда;
- порядок организации подготовительных работ на объекте;
- технические условия и время на выполнение работ;
- технологические процессы агротехнических работ;
- технологические процессы строительных работ;
- требования, предъявляемые к качеству работ;
- способы корректировки садово-парковых и ландшафтных работ.

В результате прохождения практики у обучающихся формируются общие компетенции (ОК) и профессиональные компетенции (ПК), соответствующие основному виду деятельности:

Код компетенции	Формулировка компетенции
ОК 1	Понимать сущность и социальную значимость своей будущей профессии, проявлять к ней устойчивый интерес
ОК 2	Организовывать собственную деятельность, выбирать типовые методы и способы выполнения профессиональных задач, оценивать их эффективность и качество
ОК 3	Принимать решения в стандартных и нестандартных ситуациях и нести за них ответственность
ОК 4	Осуществлять поиск и использование информации, необходимой для эффективного выполнения профессиональных задач, профессионального и личностного развития
ОК 5	Владеть информационной культурой, анализировать и оценивать информацию с использованием информационно –коммуникационных технологий
ОК 6	Работать в коллективе и команде, эффективно общаться с коллегами, руководством, потребителями
ОК 7	Брать на себя ответственность за работу членов команды (подчиненных), результат выполнения заданий
ОК 8	Самостоятельно определять задачи профессионального и личностного развития, заниматься самообразованием, осознанно планировать повышение квалификации
ОК 9	Ориентироваться в условиях частой смены технологий в профессиональной деятельности
Ведение работ по садово-парковому и ландшафтному строительству.	
ПК 2.1.	Анализировать спрос на услуги садово-паркового и ландшафтного строительства.
ПК 2.2.	Продвигать услуги по садово-парковому и ландшафтному строительству на рынке услуг.
ПК 2.3.	Организовывать садово-парковые и ландшафтные работы.

ПК 2.4	Контролировать и оценивать качество садово-парковых и ландшафтных работ.
--------	--

3 ТЕМАТИЧЕСКИЙ ПЛАН И СОДЕРЖАНИЕ ПРАКТИКИ

3.1 Этапы прохождения практики

Содержание производственной практики по профессиональному модулю ПМ 02 Ведение работ по садово-парковому и ландшафтному строительству, структурированное по разделам и видам работ с указанием основных действий и последовательности их выполнения, приведено в таблице.

Этап практики ¹	Содержание учебного материала и формы организации деятельности обучающихся. Виды работ ²	Количество часов	Коды компетенций, формированию которых способствует элемент программы
1	2	3	4
Подготовительный	1. Организационное собрание: - ознакомление с особенностями прохождения практики; - согласование плана практики; - получение индивидуального задания на практику.	2	ОК 1 ОК 2 ОК 3 ОК 4 ОК 5 ОК 6 ОК 7 ОК 8 ОК 9 ПК 2.1 ПК 2.2 ПК 2.3 ПК 2.4
	2. Инструктаж по технике безопасности: - ознакомление с правилами безопасности при выполнении работ; - общее ознакомление с технологическим процессом на данном участке работы; - ознакомление с опасными зонами работ.	2	
Основной (экспериментальный)	1. Изучение запросов потребителей на рынке услуг по садово-парковому и ландшафтному строительству. 2. Выбор каналов сбыта на рынке услуг по садово-парковому и ландшафтному строительству. 3. Организация рекламной компании услуг по садово-парковому и ландшафтному строительству. 4. Подбор растений, материалов, оборудования и инструментов для садово-парковых и ландшафтных работ. 5. Планирование деятельности подчиненных в соответствии с календарным графиком производства работ. 6. Организация подготовительных работ на объекте. 7. Организация агротехнических работ на объектах озеленения. 8. Организация работ по строительству садово-парковых сооружений; 9. Оценка качества садово-парковых и ландшафтных работ	98	
Заключительный	1. Обобщение полученных материалов	6	
	2. Подготовка и оформление отчета о практике		
	3. Защита отчета по практике		
Всего		108	

3.2 Задание на практику

Задание на практику разрабатываются в соответствии с планируемыми результатами обучения. Задание является комплексным и выдается каждому студенту и включает в себя следующие виды работ:

- Изучение запросов потребителей на рынке услуг по садово-парковому и ландшафтному строительству.
- Выбор каналов сбыта на рынке услуг по садово-парковому и ландшафтному строительству.
- Организация рекламной компании услуг по садово-парковому и ландшафтному строительству.
- Подбор растений, материалов, оборудования и инструментов для садово-парковых и ландшафтных работ. Планирование деятельности подчиненных в соответствии с календарным графиком производства работ.
- Организация подготовительных работ на объекте.
- Организация агротехнических работ на объектах озеленения.
- Организация работ по строительству садово-парковых сооружений.
- Оценка качества садово-парковых и ландшафтных работ
- Подготовка и написание отчета
- обработка и анализ профессиональной информации
- подготовка и оформление отчета по учебной практике

4 УСЛОВИЯ РЕАЛИЗАЦИИ ПРОГРАММЫ ПРАКТИКИ

4.1 Материально-техническое обеспечение

Для реализации практики на предприятии предусмотрено наличие оборудования предприятия и рабочих мест студента:

- основное технологическое оборудование со всеми устройствами, на котором происходит выполнение определённой части трудового процесса;
- вспомогательное оборудование;
- предметы технологической оснастки (приспособления, инструмент);
- предметы организационной оснастки (оборудование для хранения приспособлений, инструмента, вспомогательных материалов, рабочая мебель, тара);
- устройства, создающие благоприятную обстановку и безопасность в работе;
- предметы для поддержания на рабочем месте порядка и чистоты

4.2 Информационное обеспечение реализации практики

Для реализации практики библиотечный фонд ВГУЭС укомплектован печатными и электронными изданиями.

Обучающиеся из числа инвалидов и лиц с ограниченными возможностями здоровья обеспечены печатными и (или) электронными образовательными ресурсами в формах, адаптированных к ограничениям их здоровья.

Основная литература

Нормативно правовые акты:

1. Федеральный государственный образовательный стандарт среднего профессионального образования по специальности 35.02.12 Садово-парковое и ландшафтное строительство. Зарегистрировано в Минюсте РФ 27 июня 2014. Регистрационный номер № 32891.

2. 10.005 Профессиональный стандарт Специалист по вопросам благоустройства и озеленения территорий. Утв. приказом Министерства труда и социальной защиты РФ от 2015г. рег.номер 818.

Основные источники:

Васильева, В.А. Ландшафтный дизайн : учебное пособие / Васильева В.А. — Москва : КноРус, 2022. — 322 с. — ISBN 978-5-406-08634-6. — URL: <https://book.ru/book/940373> (дата обращения: 26.12.2021). — Текст : электронный.

Кундик, Т. М. Ландшафтный дизайн и декоративное садоводство. Практикум : учебное пособие для спо / Т. М. Кундик. — Санкт-Петербург : Лань, 2020. — 60 с. — ISBN 978-5-8114-5444-0. — Текст : электронный // Лань : электронно-библиотечная система. — URL: <https://e.lanbook.com/book/149320> (дата обращения: 26.12.2021).

Дополнительные источники:

1 Васильева, В. А. Ландшафтный дизайн малого сада : учебное пособие для среднего профессионального образования / В. А. Васильева, А. И. Головня, Н. Н. Лазарев. — 2-е изд., перераб. и доп. — Москва : Издательство Юрайт, 2020. — 184 с. — (Профессиональное образование). — ISBN 978-5-534-06117-8. — Текст : электронный // Образовательная платформа Юрайт [сайт]. — URL: <https://urait.ru/bcode/454375> (дата обращения: 26.12.2021).

Интернет ресурсы

1. <http://www.rae.ru/forum2012/266/1413>
2. <http://in-nature.ru/wp-content/uploads/2010/02/ebookpart4.pdf>
3. <http://garmoniyarosta.com.ua/landscape>
4. <http://netpulse.ru/info/976.html>

5 КОНТРОЛЬ И ОЦЕНКА РЕЗУЛЬТАТОВ ПРОХОЖДЕНИЯ ПРАКТИКИ

Результаты обучения (освоенные умения в рамках ВПД)	Основные показатели оценива- ния результата	Формы и методы кон- троля и оценки результа- тов обучения
ПК 2.1 Анализировать спрос на услуги садовопаркового и ландшафтного строительства.	1.Выявление перспективного направления деятельности оказания услуг по садово-парковому и ландшафтному строительству.	Защита отчета по практике
ПК 2.2 Продвигать услуги по садово-парковому и ландшафтному строительству на рынке услуг.	1. Оказание услуг по озеленению и благоустройству территорий, в соответствии с нормативной документацией, сроками исполнения и с учетом пожеланий заказчика.	Защита отчета по практике

<p>ПК. 2.3 Организовывать садово-парковые и ландшафтные работы.</p>	<p>1. Правильность подбора материалов, оборудования, инструментов для выполнения садово-парковых и ландшафтных работ.</p> <p>2. Соблюдение требований ТБ и охраны труда при работе со специальными инструментами и приспособлениями при выполнении садово-парковых и ландшафтных работ.</p> <p>3. Правильность подбора растений для выполнения садово-парковых и ландшафтных работ.</p> <p>4. Соблюдение технологии при проведении садово-парковых и ландшафтных работ.</p> <p>Соответствие организации работы по садово-парковому и ландшафтному строительству нормативной документации Правила создания, охраны и содержания зеленых насаждений в городах Российской Федерации (утв. приказом Госстроя РФ 15 декабря 1999 г. N 153).</p>	<p>Защита отчета по практике</p>
<p>ПК.2.4*Контролировать и оценивать качество садово-парковых и ландшафтных работ;</p>	<p>Соответствие проектных и строительных работ по садово-парковому и ландшафтному строительству нормативной документации Правила создания, охраны и содержания зеленых насаждений в городах Российской Федерации (утв. приказом Госстроя РФ 15 декабря 1999 г. N 153).</p>	<p>Защита отчета по практике</p>

6 МЕТОДИЧЕСКИЕ РЕКОМЕНДАЦИИ ПО ВЫПОЛНЕНИЮ ЗАДАНИЙ И ПО ПОДГОТОВКЕ ОТЧЕТА ПО ПРАКТИКЕ

6.1 Общие положения

Направление студентов на практику оформляется приказом, которым утверждается вид практики, сроки проведения практики, место прохождения практики, руководитель практики из числа преподавателей и мастеров производственного обучения ВГУЭС и руководитель практики от профильной организации.

Студент вправе самостоятельно выбрать место прохождения практики, согласовав его с руководителем от ВГУЭС, если программа практики будет реализована в данной организации (предприятии) в полном объеме.

Студенты, совмещающие обучение с трудовой деятельностью, имеют право проходить практику в организации (предприятии) по месту работы в случаях, если осуществляемая ими профессиональная деятельность соответствует целям практики.

Продолжительность рабочего дня студентов при прохождении практики составляет 6 часов, 36 часов в неделю независимо от возраста.

Для лиц с ограниченными возможностями здоровья и инвалидов выбор мест прохождения практик согласуется с требованием их доступности для данных обучающихся и практика проводится с учетом особенностей их психофизического развития, индивидуальных возможностей и состояния здоровья. При необходимости (по заявлению обучающегося) предоставляется учебная информация в доступных формах: в печатной форме увеличенным шрифтом; в форме электронного документа; индивидуальные консультации с привлечением тифлосурдопереводчика; индивидуальные задания, консультации и др.

6.2 Обязанности руководителей практики и обучающихся

Руководитель практики от ВГУЭС:

- проводит организационное собрание, на котором знакомит обучающихся с особенностями проведения и с содержанием практики;
- выдает студенту индивидуальное задание на практику;
- участвует в распределении обучающихся по рабочим местам и видам работ в организации;
- осуществляет контроль за соблюдением сроков проведения практики и соответствием ее содержания требованиям, установленным ООП СПО;
- оказывает методическую помощь (консультирование) обучающимся при выполнении ими индивидуальных заданий;
- по окончании практики проводит промежуточную аттестацию в форме защиты отчета по практике;
- выставляет результат промежуточной аттестации в ведомость и зачетную книжку студента.

Руководитель практики от профильной организации:

- согласовывает индивидуальные задания, содержание и планируемые результаты практики;
- организует практику студентов в соответствии с программой практики и заключенным договором на практику, определяет рабочие места студентам, обязанности и круг выполняемых в период практики задач, не допускает использование студентов-практикантов на должностях, не предусмотренных программой практики;
- проводит инструктаж студентов по ознакомлению с требованиями охраны труда, техники безопасности, пожарной безопасности, а также правилами внутреннего трудового распорядка;
- обеспечивает безопасные условия прохождения практики студентам, отвечающие санитарным правилам и требованиям охраны труда;
- оказывает методическую помощь (консультирование) обучающимся при выполнении ими индивидуальных заданий;
- принимает выполненную работу, оценивает результаты прохождения практики обучающимися, результат оформляет в аттестационном листе о прохождении практики и характеристике на обучающегося.

Обучающийся должен:

- присутствовать на организационном собрании по практике;
- своевременно прибыть на место практики с предъявлением направления;
- соблюдать внутренний распорядок, выполнять требования охраны труда и режима рабочего дня, соответствующие действующим нормам трудового законодательства;

- полностью выполнять все виды работ в сроки, установленные заданием на практику;
- ежедневно заполнять дневник практики;
- по завершению практики в установленные сроки сдать руководителю практики от ВГУЭС оформленные в соответствии с требованиями настоящей программы отчетные документы по практике.

6.3 Документы, регламентирующие проведение практики

Для прохождения практики студенту выдается:

- направление на практику (Приложение А);
- индивидуальный договор на практику (Приложение Б), который заключается между ВГУЭС и учреждениями, организациями, предприятиями независимо от их форм собственности, в соответствии с которыми последние обязаны предоставлять места для прохождения практики студентам-практикантам;
- индивидуальное задание (Приложение В);
- макет дневника практики (Приложение Г);
- рекомендации по оформлению отчета по практике (Приложения Д, Е).

Руководитель практики от профильной организации оформляет аттестационный лист о результатах прохождения практики обучающимся (Приложение Ж) и характеристику (Приложение З).

6.4 Контроль и оценка результатов практики

Контроль за прохождением практики осуществляется руководителем практики от ВГУЭС в период посещения мест проведения практики, бесед с руководителями практики от предприятий, встреч с обучающимися.

По окончанию практики студенты предоставляют руководителю документы, свидетельствующие о выполнении программы практики в полном объеме:

- дневник и отчет по практике в соответствии с индивидуальным заданием;
- аттестационный лист и характеристику на обучающегося, оформленные руководителем практики от предприятия.

Дневник практики (Приложение Г) ведется студентом ежедневно, в нем указываются дата, виды и объем работ, выполненных за день, а также проставляется оценка и подпись руководителя практики от предприятия.

По итогам практики руководителями формируются аттестационные листы (Приложение Ж), содержащие сведения об уровне освоения обучающимися профессиональных компетенций, а также характеристики (Приложение З) на обучающихся за период прохождения практики.

Дневник, аттестационный лист, характеристика заверяются печатью и подписью руководителя практики от предприятия.

На протяжении всего периода работы в организации студент должен в соответствии с программой практики собирать и обрабатывать необходимый материал, а затем представить его в виде оформленного отчета о практике своему руководителю. Отчет о практике является основным документом студента, отражающим, выполненную им во время практики работу. Отчет о практике составляется индивидуально каждым студентом. В плане – графике по практике рекомендуется отводить завершающие 2-3 дня для составления, редактирования и оформления отчета студентами.

Отчет о практике должен включать текстовый, графический и другой иллюстративный материал. Отчет должен отражать выполнение индивидуального задания программы практики, заданий и поручений, полученных от руководителя практики организации (предприятия). Отчет должен содержать анализ деятельности организации (предприятия), выводы о приобретенных навыках и практическом опыте по конкретным видам работ. Рекомендации по написанию и оформлению отчета приведены в Приложениях Д, Е.

Аттестация по практике.

Оформленный отчет по практике с прилагаемыми к нему документами (дневник практики, аттестационный лист, характеристика) сдаются руководителю практики студентом в сроки, определенные графиком учебного процесса и этапами прохождения практики. Результаты обучения по практике оцениваются руководителем практики от ВГУЭС на зачете с выставлением оценки. К сдаче зачета в форме защиты отчета по практике допускаются студенты, выполнившие требования программы практики и предоставившие отчетные документы. Руководитель практики на основании критериев, представленных в КОС по практике, проводит промежуточную аттестацию и выставляет результат в ведомость и зачетную книжку студента.

Студент, не защитивший в установленные сроки отчет по практике, считается имеющим академическую задолженность и должен устранить ее, в соответствии с требованиями установленными локальным актом ВГУЭС.

ПРИЛОЖЕНИЕ А

Макет направления на практику

Федеральное государственное бюджетное образовательное учреждение
высшего образования
«Владивостокский государственный университет экономики и сервиса»
(ВГУЭС)

НАПРАВЛЕНИЕ НА ПРАКТИКУ

Студент _____, КИМК

Группы _____

согласно приказу ректора № ____ -с от __.__. __ года

направляется в _____

для прохождения учебной практики по специальности 35.02.12 Садово-парковое и ландшафтное строительство на срок ____ недель с _____ года по _____ года.

Руководитель практики _____

Обратная сторона

Отметки о выполнении и сроках практики

Наименование предприятия	Отметка о прибытии и убытии	Печать, подпись

ПРИЛОЖЕНИЕ Б
Макет индивидуального задания на практику

Индивидуальное задание по производственной практике

Студент(ка) _____,
ФИО
обучающийся(аяся) на _____ курсе по специальности _____

_____ прошел(ла) учебную практику в объеме _____ часов с «___» _____ 202__ г. по «___» _____ 202__ г.

в организации _____

наименование организации, юридический адрес _____

Виды и объем работ в период учебной практики

<i>№ п/п</i>	<i>Вид работ</i>	<i>Кол-во часов</i>

(Продолжение таблицы может быть перенесено на следующую страницу)

Дата выдачи задания «___» _____ 202__ г.

Срок сдачи отчета по практике «___» _____ 202__ г.

Подпись руководителя практики

_____/ _____, преподаватель Академического колледжа

ПРИЛОЖЕНИЕ В

Пример оформления дневника практики

ДНЕВНИК прохождения производственной практики

Студент _____

Фамилия Имя Отчество

Специальность 35.02.12 Садово-парковое и ландшафтное строительство

Группа _____

Место прохождения практики _____

Сроки прохождения с « _____ » по « _____ »

Инструктаж на рабочем месте «__» _____ 202__ г. _____
дата подпись Ф.И.О. инструктирующего

Дата	Описание выполнения производственных заданий (виды и объем работ, выполненных за день)	Оценка	Подпись руководителя практики
	<i>Оформление отчёта практики</i>		
<i>последний день</i>	<i>Дифференцированный зачет</i>		

Руководитель _____

подпись

Ф.И.О.

М.П.

- 1. Дневник ведется по каждому разделу практики.*
- 2. Вначале дневника заполняется график прохождения практики по датам и количеству дней, в соответствии с программой практики, делается отметка о проведенном инструктаже по охране труда.*
- 3. Ежедневно в графе «Описание выполнения производственных заданий» записывается проведенная работа в соответствии с программой практики и указанием непосредственного руководителя, а также заносятся подробные описания действий, студента на практике.*
- 4. В записях следует четко выделить:*
 - с чем ознакомился*
 - что видел и наблюдал*
 - что было сделано самостоятельно*
- 5. В графе «Оценка» и «Подпись руководителя практики» учитывается выполнение указаний по ведению дневника, проставляется оценка качества проведенных самостоятельных работ.*

ПРИЛОЖЕНИЕ Г

Рекомендации к оформлению отчета по практике

Отчет оформляется в строгом соответствии с требованиями СК-СТО-ТР-04_1.005-2015 «Требования к оформлению текстовой части выпускных квалификационных работ, курсовых работ (проектов), рефератов, контрольных работ, отчетов по практикам, лабораторным работам. Структура и правила оформления».

Рекомендуется следующий порядок размещения структурных элементов в отчете:

1. Титульный лист;
2. Направление на практику;
3. Индивидуальное задание;
4. Дневник по практике;
5. Характеристика на практиканта;
6. Аттестационный лист;
7. Отчет о выполнении заданий по практике: структура отчета:
 - a. Содержание;
 - b. Введение;
 - c. Основная часть;
 - d. Заключение;
 - e. Список использованных источников;
 - f. Приложения.

Структурные элементы перечислены в порядке размещения их в документе.

Все необходимые материалы по практике комплектуются студентом в папку-скоросшиватель.

Титульный лист это первая (заглавная) страница работы (Приложению Д)

Содержание - перечисление информационных блоков отчёта с указанием соответствующих страниц.

Введение - включает задание на практику, содержащее цели и задачи её прохождения.

Основная часть - разделяется на несколько частей, согласно индивидуального задания.

Заключение – содержит в себе все выводы, итоги, от проведенных анализов, действий, отражающих полученные практические навыки исполнителя. Формулировать их нужно кратко и чётко.

Список использованных источников – составляется в строгом соответствии с требованиями СК-СТО-ТР-04_1.005-2015 (п. 4.9). Обязательные элементы библиографического описания книги:

- фамилия и инициалы автора;
- полное название книги;
- место издания;
- издательство;
- год издания;
- количество страниц.

Все данные о книге разделяются в библиографическом описании условными разделительными знаками (точка, тире, двоеточие).


Минимальное количество источников - 5

Приложения - раздел, содержащий образцы и копии документов, рисунки, таблицы, фотографии изображения, схемы, и т.д., по перечню приложений, указанному в программе практики.

Объём отчёта по учебной практике – от 10 листов формата А4 (без учёта приложений).

ПРИЛОЖЕНИЕ Д

Образец оформления титульного листа отчета по практике

	МИНОБРНАУКИ РОССИИ
	Федеральное государственное бюджетное образовательное учреждение высшего образования
	«Владивостокский государственный университет экономики и сервиса»

ОТЧЕТ ПО ПРОИЗВОДСТВЕННОЙ ПРАКТИКЕ

по профессиональному модулю

ПМ 02 Ведение работ по садово-парковому и ландшафтному строи-
тельству

программы подготовки специалистов среднего звена

35.02.12 Садово-парковое и ландшафтное строительство

период с «__» _____ по «__» _____ 202_ года

Студент группы _____ Ф.И.О.
подпись

Наименование предприятия:

Руководитель практики от предприятия _____ /Ф.И.О./
подпись

Отчет защищен:
с оценкой _____ Руководитель практики от ОО _____ /Ф.И.О./

Владивосток 202_

ПРИЛОЖЕНИЕ Е

Макет аттестационного листа

АТТЕСТАЦИОННЫЙ ЛИСТ

Студент(ка) _____,

Ф.И.О.

обучающийся(ая) на ___ курсе по специальности _____

прошел(ла) производственную практику в объеме ___ часов с «__» _____ 202__ г. по «__» _____ 202__ г.

в организации _____

наименование организации, юридический адрес

В период практики в рамках осваиваемого вида профессиональной деятельности выполнял следующие виды работ:

Вид профессиональной деятельности	Код и формулировка формируемых профессиональных компетенций	Виды работ, выполненных обучающимся во время практики в рамках овладения компетенциями	Качество выполнения работ (отлично, хорошо, удовлетворительно, неудовлетворительно)
	ПК 2.1		
	ПК 2.2		
	ПК 2.3		
	ПК 2.4		
Итоговая оценка по ПМ 02			

Заключение об уровне освоения обучающимися профессиональных компетенций:

(освоены на продвинутом уровне / освоены на базовом уровне / освоены на пороговом уровне / освоены на уровне ниже порогового)

Дата _____ 20__ г.

Оценка за практику _____

Руководитель практики от предприятия _____

подпись
М.П.

Ф.И.О.

ПРИЛОЖЕНИЕ Ж

Макет характеристики на студента

ХАРАКТЕРИСТИКА

о прохождении производственной практики студента (ки)

Студент _____
(ФИО студента) _____ № курса/группы _____
проходил практику с _____ 202_ г. по _____ 202_ г.
на _____
название предприятия _____
в подразделении _____
название подразделения _____

За период прохождения практики студент посетил _____ дней, из них по уважительно причине отсутствовал _____ дней, пропуски без уважительной причины составили _____ дней.

Студент соблюдал/не соблюдал трудовую дисциплину и /или правила техники безопасности.

Отмечены нарушения трудовой дисциплины и /или правил техники безопасности:

Студент не справился со следующими видами работ:

За время прохождения практики показал, что

Фамилию Имя практиканта

что умеет/не умеет планировать и организовывать собственную деятельность, способен/не способен налаживать взаимоотношения с другими сотрудниками, имеет/не имеет хороший уровень культуры поведения, умеет/не умеет работать в команде, высокая/низкая степень сформированности умений в профессиональной деятельности.

В отношении выполнения трудовых заданий проявил себя _____

В рамках дальнейшего обучения и прохождения (указать вид) практики студенту можно порекомендовать: _____

Должность наставника/куратора

подпись

И.О. Фамилия

М.П.