

Министерство образования и науки Российской Федерации  
Федеральный комитет по образованию РФ  
Владивостокский государственный университет экономики и сервиса

---

**КОНСТРУИРОВАНИЕ  
ПОЯСНЫХ ИЗДЕЛИЙ (юбки, брюки)  
Тенденции сезонов 2009 г.**

Учебно-методические рекомендации

Владивосток  
Издательство ВГУЭС  
2008

**КОНСТРУИРОВАНИЕ ПОЯСНЫХ ИЗДЕЛИЙ (юбки, брюки).**  
К 64 Тенденции сезонов 2009 г.: учебно-методические рекомендации / сост. Л.Ю. Фалько, И.Л. Клочко, Е.В. Сирик. – Владивосток: Изд-во ВГУЭС, 2008. – 38 с.

В работе даны методические рекомендации по конструктивному моделированию юбок и женских брюк различных силуэтных форм.

Для специалистов швейной отрасли и студентов специальностей «Конструирование швейных изделий» и «Дизайн костюма»

ББК 24

# **Тенденции и темы сезонов осень-зима 2009–2010 гг.**

Сезоны осень–зима 2009–2010 гг. представлены следующими образными темами

## **Нео-гранж**

В основе образа – игра контрастов. Длинное сочетается с коротким, объемное – с узким, плотное – с полупрозрачным, цветное с полосатым. Ключевыми моделями являются громоздкие жакеты прямоугольной формы, напоминающие мужские пиджаки или бушлаты, и воздушные платья – макси в летнем стиле. Большая роль отводится трикотажным дополнениям, которые помогают сформировать многослойные комплекты, – топам, мини-кардиганам, облегающим удлиненным джемперам, шарфам, перчаткам.

## **Нео-люкс**

Рафинированный роскошный образ, решенный в модном минималистическом ключе. На первый план выходят серо-бежевые, серо-голубые. Самыми актуальными являются полностью одноцветные комплекты, включая обувь и аксессуары. Брюки – трубы с корсажным поясом и облегающие брюки из кожи – в центре внимания. Особая роль отдается строгим прямым или слегка зауженным книзу юбкам с эффектными складками, рельефами или крупными карманами. Востребована замша.

## **Нео-классика**

Мода возвращается к беспроязычным решениям, испытанным временем. Предлагаются радикальные мини; расклешенные или строгие прямые юбки – макси, акцентирующие бедра; квадратные укороченные жакеты, свингеры, пончо – удобные, функциональные, скрывающие недостатки фигуры. Обновленным этот ассортимент выглядит за счет броской крупной контрастной клетки на зеленом, черном, красном, белом, фиолетовом фоне. Снова востребован эффектный прием – крой по косой на клетчатых тканях.

## **Нео-casual**

Основная задача будущего сезона – подчеркнуть бедра, которые превращаются в главную эrogenную зону моды. Лучше всего с этим справятся любимые многими пышные, прибороженные юбки – солнце, колокол, тюльпан. Юбки выполняются преимущественно из строгих темных тканей. Их союзники – пальто в крупную клетку, куртки из тканей, интерпретирующих традиционные узбекские орнаменты в современном ключе, а также блузки с бантом из роскошного атласа.

---

*Примечания.* 1. Обзор выполнен по материалам International Teksture/

2. Эскизы моделей разработаны Мазикиной О.А., Жоговой М.В., Лукинец М.А., Афанасьевой М.М., Песцовой А.А.

# 1. ПОЯСНАЯ ОДЕЖДА. ЮБКИ

## Модель № 1

Юбка прямого силуэта (рис. 1), длина ниже колена, с ассиметричным запахом спереди. Конструктивно форма решена за счет отрезной детали цельновыкроенного пояса с кокеткой, переходящей в отделочную деталь по краю запаха и низа юбки.

Эффект наполнения бедер достигнут за счет конического разведения со стороны боковых срезов и полной суммы растворов вытачек по линии талии, перераспределенных в сборку под поясом – кокеткой. Чертеж конструкции юбки представлен на рис. 2.

Таблица 1

**Размерные признаки и прибавки для расчета чертежа конструкции юбки (модели 1-4, 7) (170 – 88 – 96)**

Размерный признак	Величина, см	Прибавка, см
Ст	33,2	1,0
Сб	48,0	1,0
Ди	60,0	
Вят	7,1	
Вбт	5,0	
Вжт	0,7	

Таблица 2

**Расчет конструкции прямой юбки для моделей 1-4, 7**

Наименование конструктивного отрезка	Условное обозначение	Расчетная формула	Величина, см
1	2	3	4
Уровень линии низа	ТН	ДИ	60,0
Уровень линии бедер	ТБ	$ТБ = 19,5 + 1,0$	20,5
Ширина по линии бедер	ББ <sub>1</sub>	$Сб + Пб = 48 + 1$	49,0
Ширина задней части	ББ <sub>2</sub>	$\frac{Сб + Пб}{2} - 1 = \frac{47}{2} - 1$	23,5
Уровень линии талии спереди	Т <sub>1</sub> Т <sub>10</sub>	0,5 вниз	
Уровень линии талии сбоку	Т <sub>2</sub> Т <sub>20</sub>	0,5 – 1 см вверх	
Определение количества вытачек и сумма растворов	$\sum V$	$(Сб + Пб) - (Ст + Пт) - 0,5$ $Вж - 1 =$ $= 14,8 - 0,35 - 1$	13,45
Распределение вытачек	Боковая	$0,4 \sum V^1 + \Delta B_{5T}$	5,2
	Задняя	$0,4 \sum V^1$	5,2
	Передняя	$0,2 \sum V^1$	3,05

1	2	3	4
Построение и положение осей вытачек: задняя передняя	ББ <sub>3</sub> Б <sub>1</sub> Б <sub>4</sub>	$0,4ББ_2 = 0,4 \times 23,3$ $0,4Б_1Б_2 = 0,4 \times 25,4$	9,32 10,16
Длины вытачек: задняя передняя		12 – 17 см 2 – 12 см	
Длины сторон вытачек		$1'3 = 2'3$ $1''4 = 2''4$ $1'''Б_2 = 2'''Б_2$	



Рис. 1. Художественный эскиз модели № 1

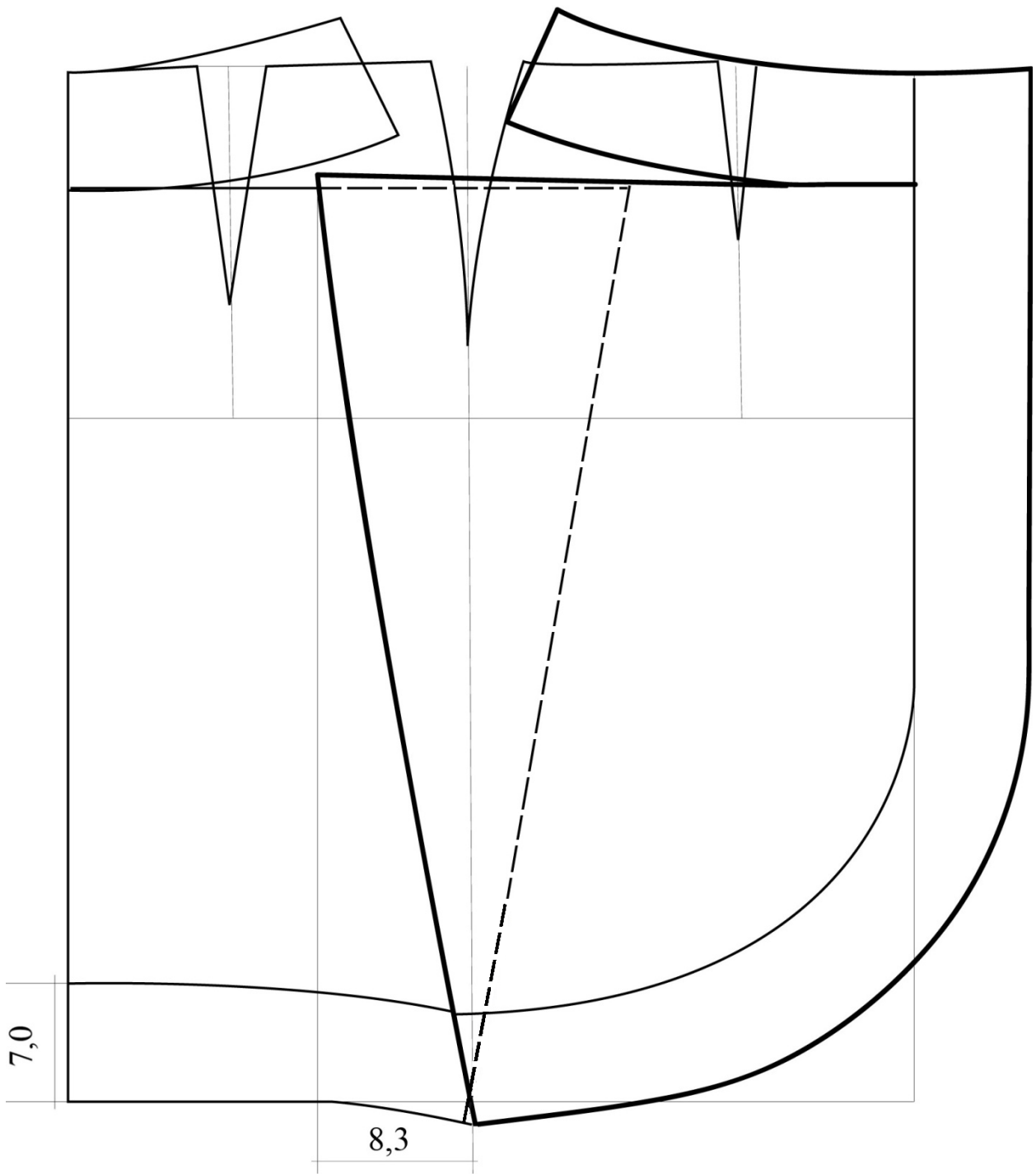


Рис. 2. Чертеж модельной конструкции юбки модели № 1

## **Модель № 2**

Юбка прямого силуэта (рис. 3), зауженная книзу, длина ниже колена.

Конструктивно форма решена за счет боковых швов и средних швов переднего и заднего полотнищ юбки. Эффект наполненных бедер достигается за счет использования принципа «матрешек», вложенных друг в друга юбок.

## **Модель № 3**

Юбка прямого силуэта (рис. 5), зауженная книзу, длина ниже колена.

Конструктивно форма решена за счет цельновыкроенных деталей пояса и кокеток со стороны переднего и заднего полотнищ юбки, переходящих в вертикальные детали до низа изделия.

Эффект наполненных бедер достигнут за счет встречных конусообразных отлетных деталей со стороны боковых граней, втачаных в швы кокеток.

## **Модель № 4**

Юбка силуэта трапеция (рис. 7), умеренного объема, с завышенным уровнем линии талии. Конструктивно форма решена за счет перевода вытачек по линии талии в линии кокеток. Трапециевидная форма получена путем конического разведения и параллельного расширения полотнищ юбки.

Рельефная поверхность верхней части юбки решена за счет заложенных и закрепленных складок, расположенных параллельно нижним срезам кокеток.

Юбка дополнена декоративным поясом – шириной 6 см с пряжкой, – закрепленным в швах кокеток переда.

## **Модель № 5**

Юбка покроя полусолнце (рис. 11) с застежкой посередине переднего полотнища юбки на молнию до низа изделия. Талия на естественном месте поддерживается притачным поясом шириной 3 см.

Дополнительный объем юбки достигнут за счет параллельного расширения (рис. 10) и перераспределения полученной величины в сборку по линии талии

## **Модель № 6**

Юбка покроя колокол длиной до колена (рис. 12). Линия талии на естественном месте, поддерживается притачным поясом шириной 8 см.

Конструктивно форма решается за счет параллельного расширения полученных полотнищ юбки. Дополнительный объем перераспределен в ряд равномерных защипов по линии талии, закрепленных отделочной строчкой высотой 8 см.

Декоративно юбка оформлена отрезанной и настроенной полосой по низу изделия (рис. 12).

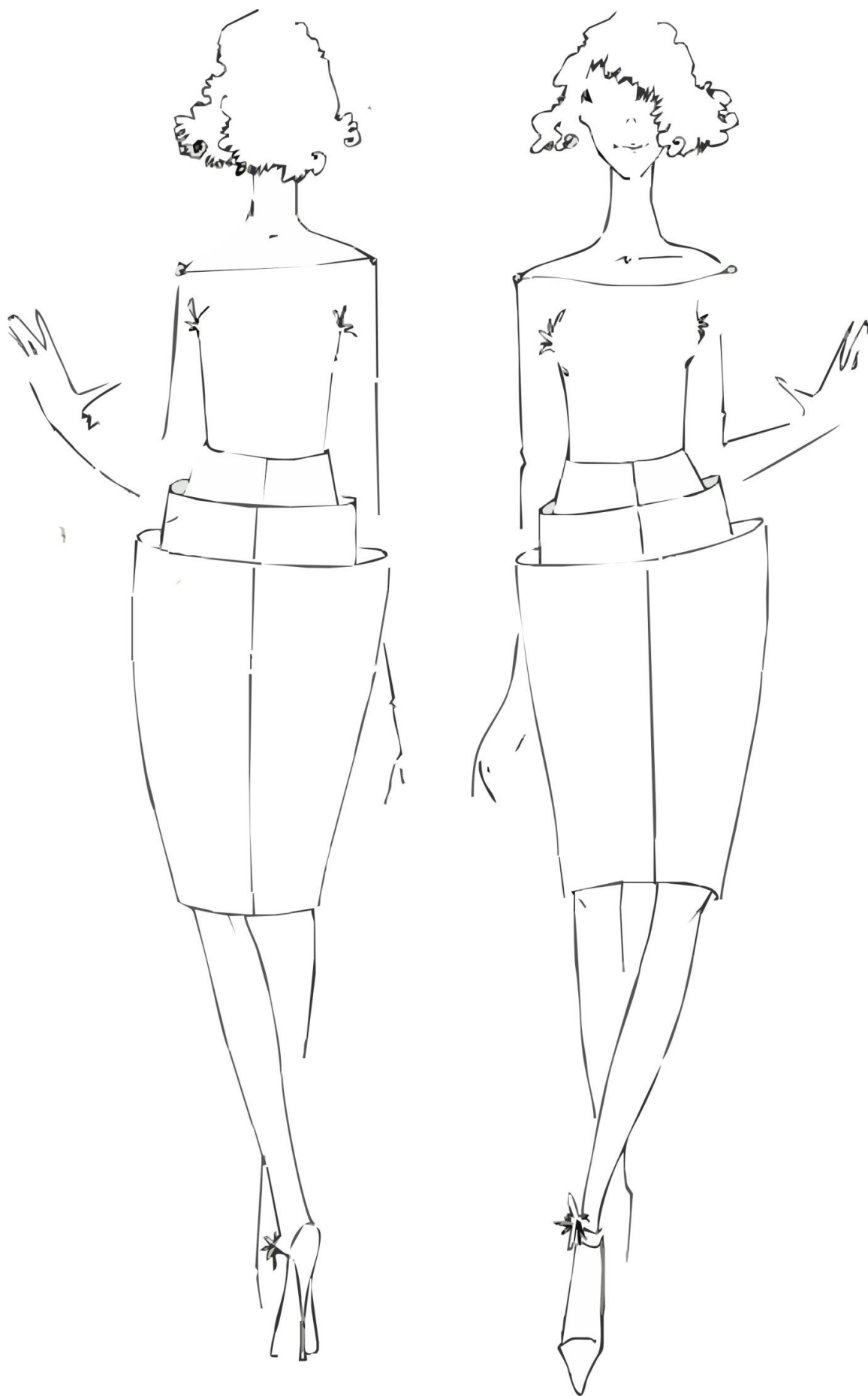


Рис. 3. Художественный эскиз модели № 2



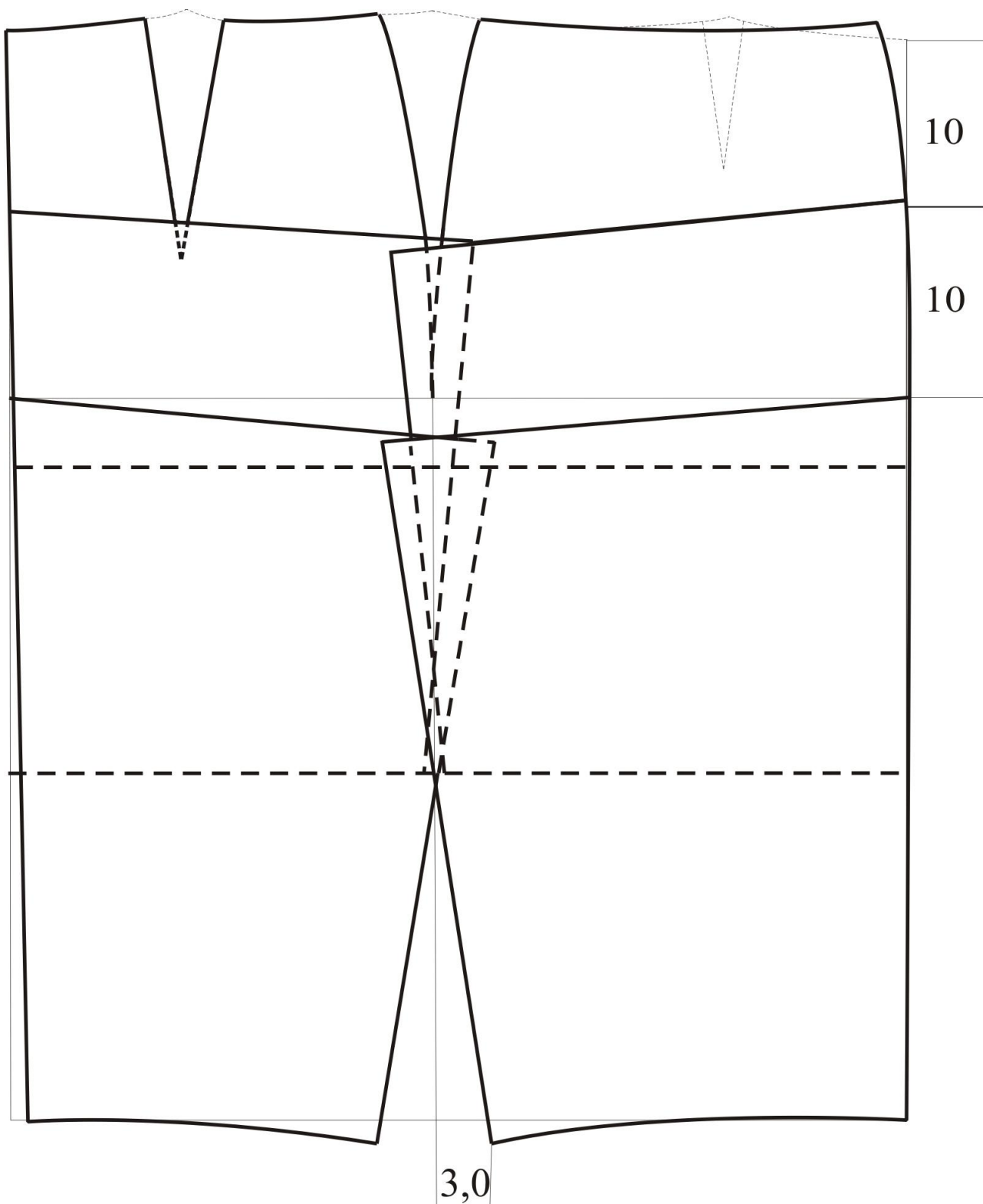


Рис. 4. Чертеж модельной конструкции юбки модели № 2



Рис. 5. Художественный эскиз модели № 3

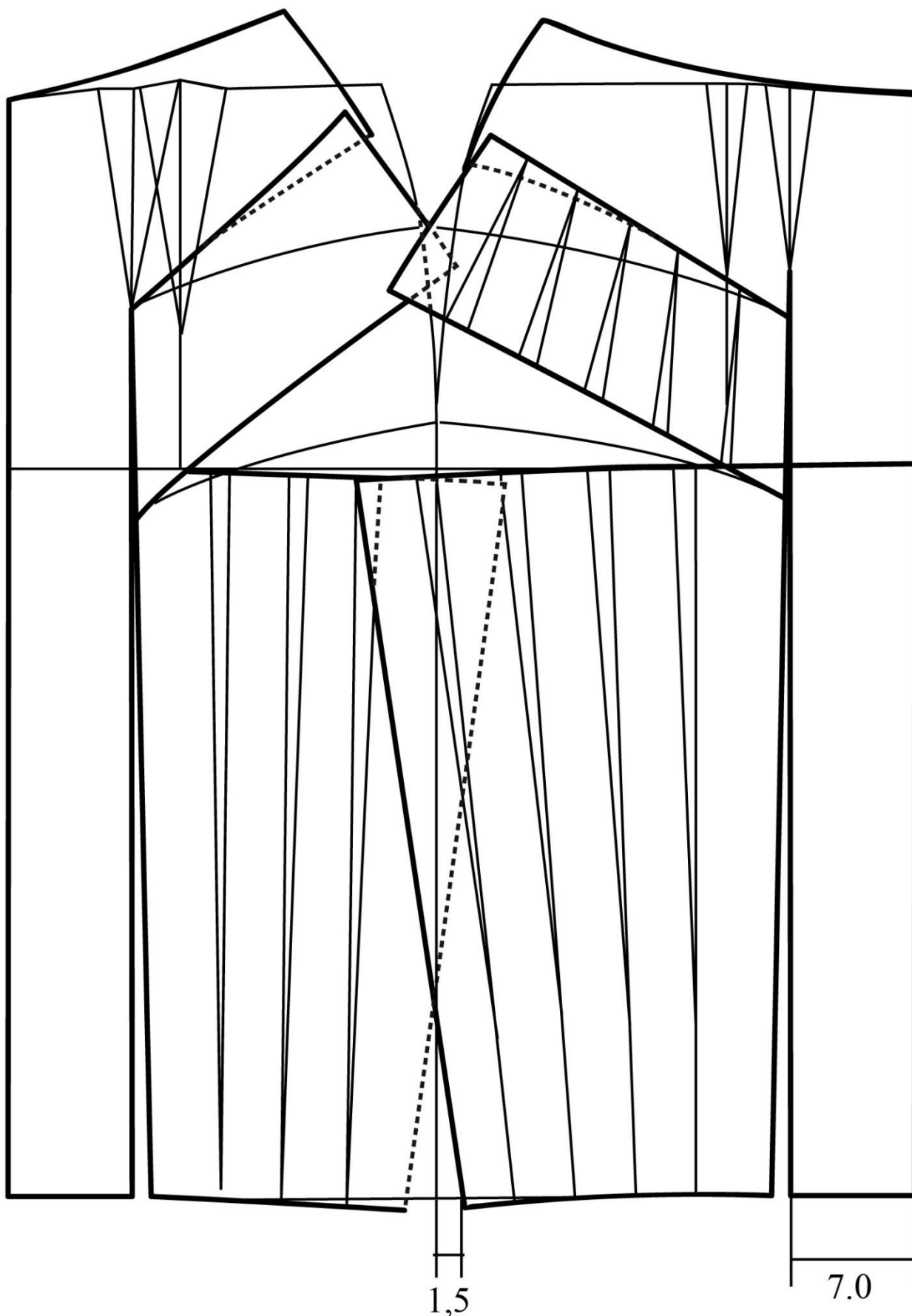


Рис. 6. Чертеж модельной конструкции юбки модели № 3

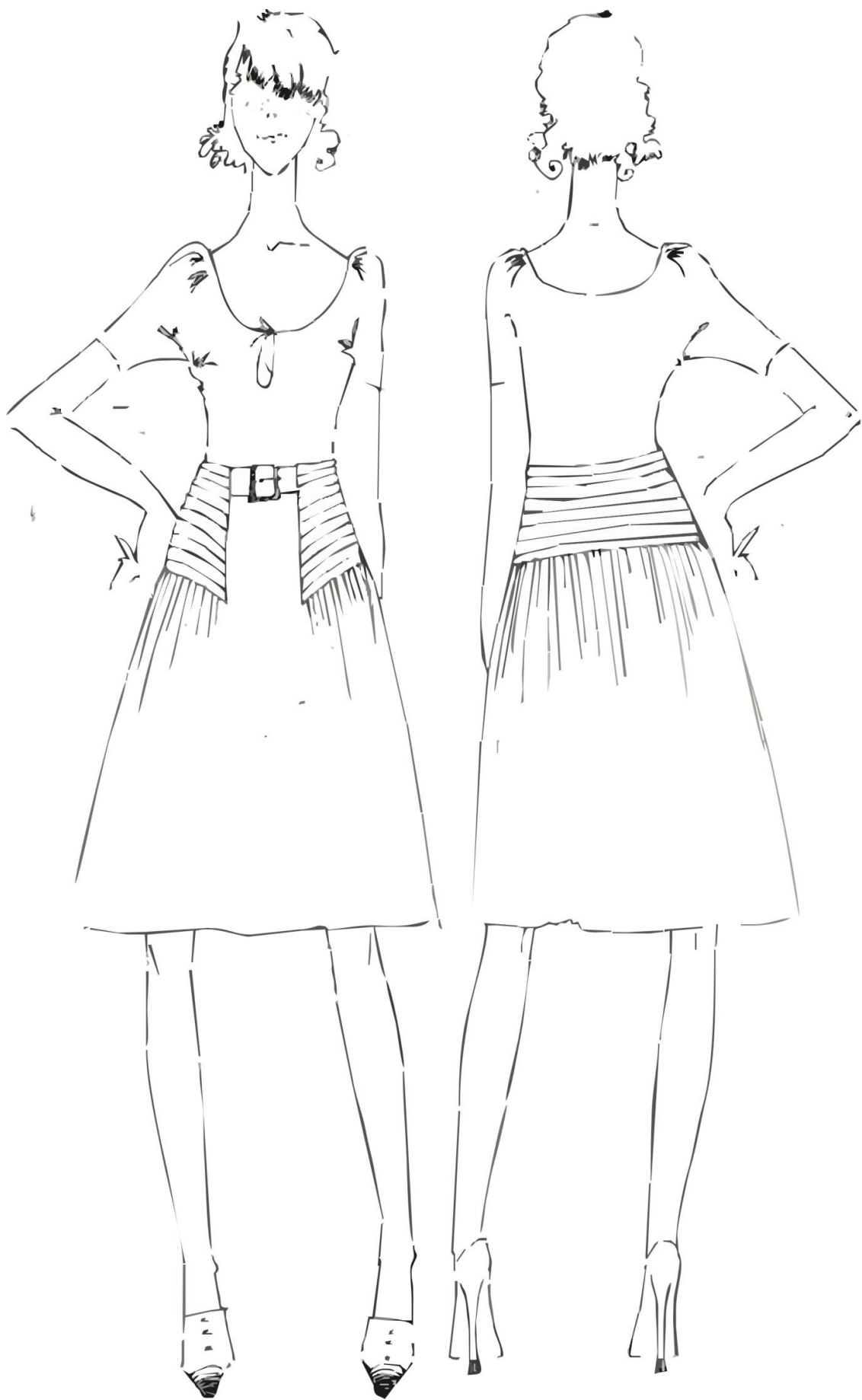


Рис. 7. Художественный эскиз модели № 4

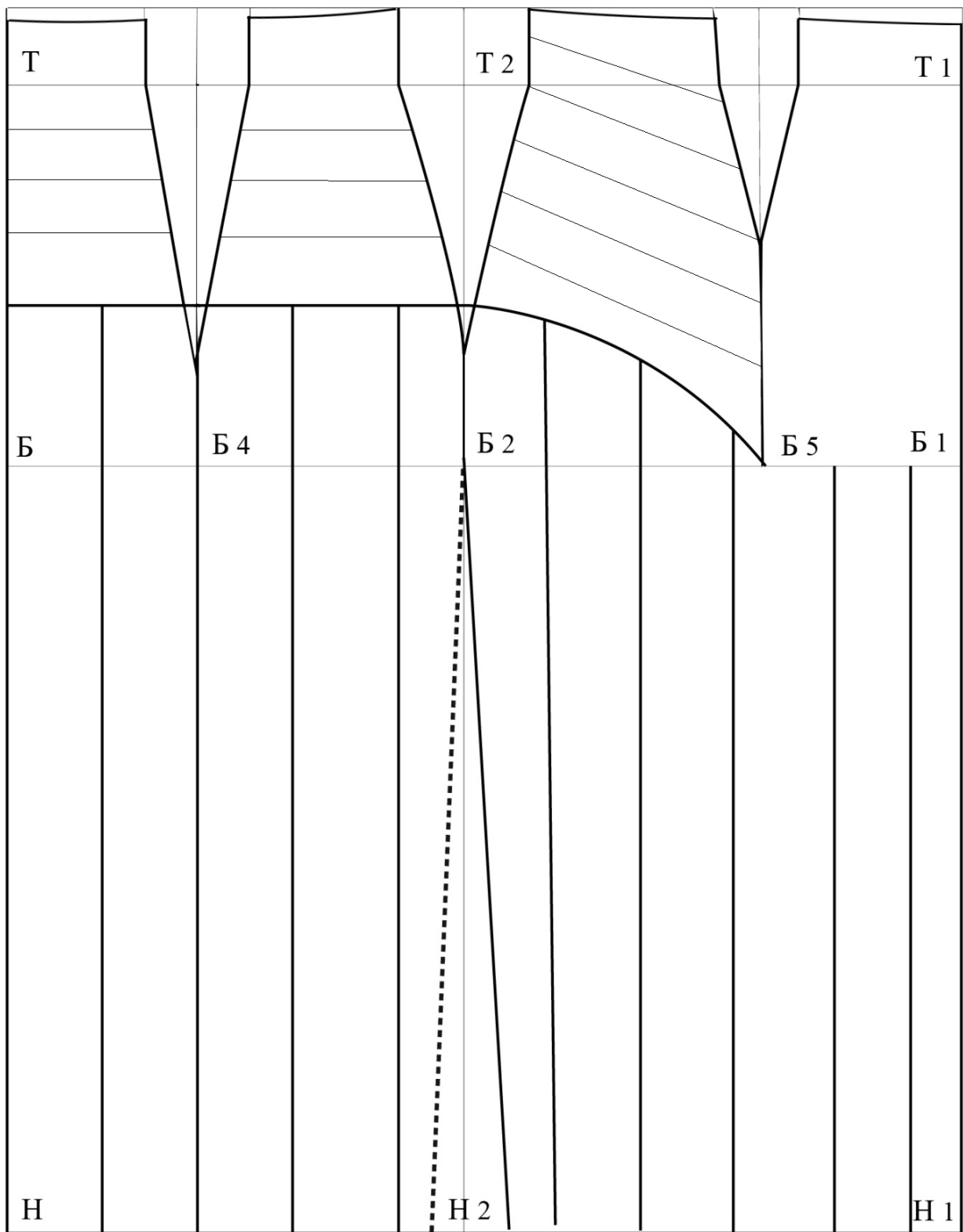


Рис. 8. Чертеж исходной модельной конструкции юбки модели № 4

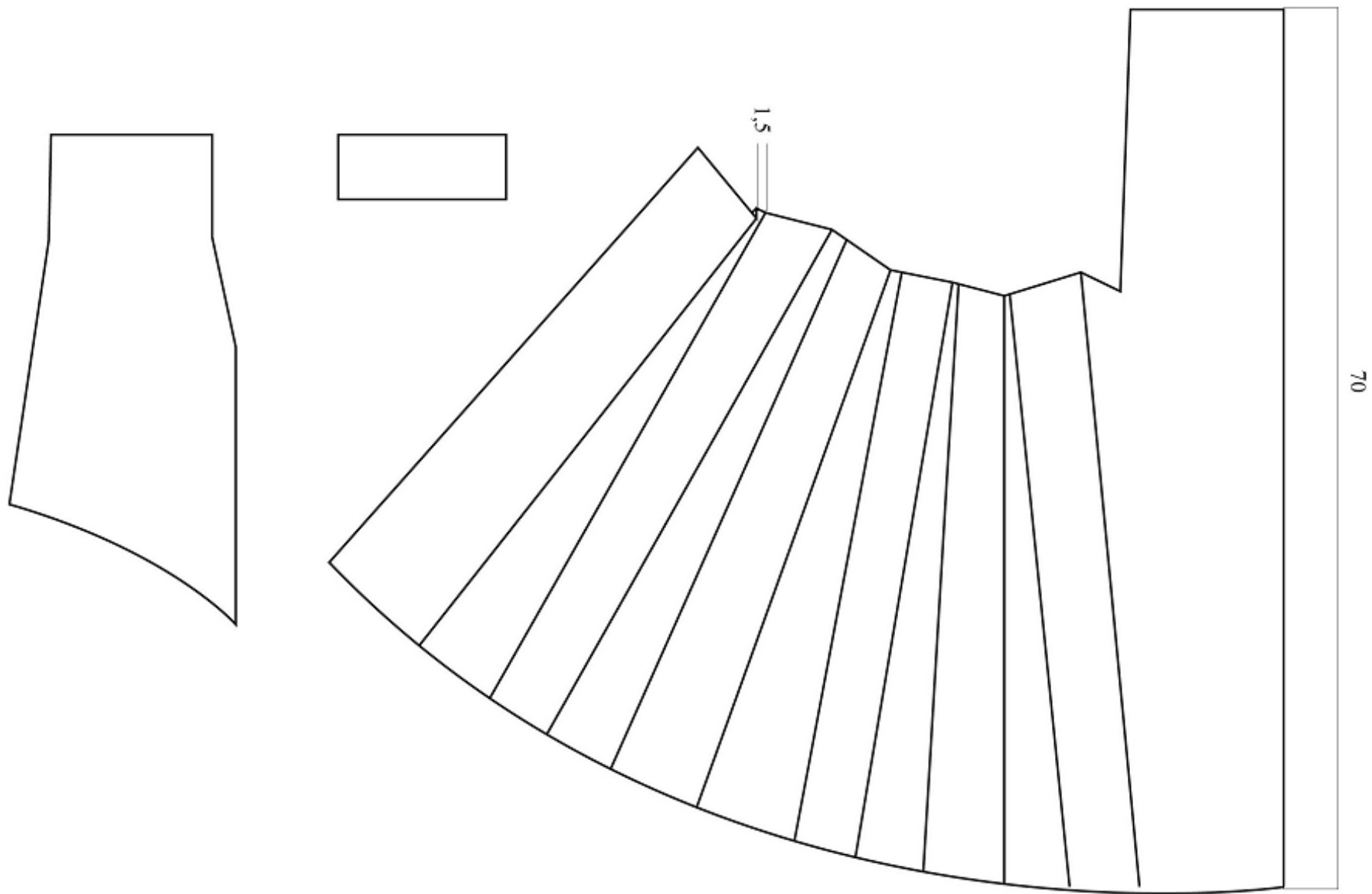


Рис. 9. Схема деталей переднего полотнища юбки модели № 4

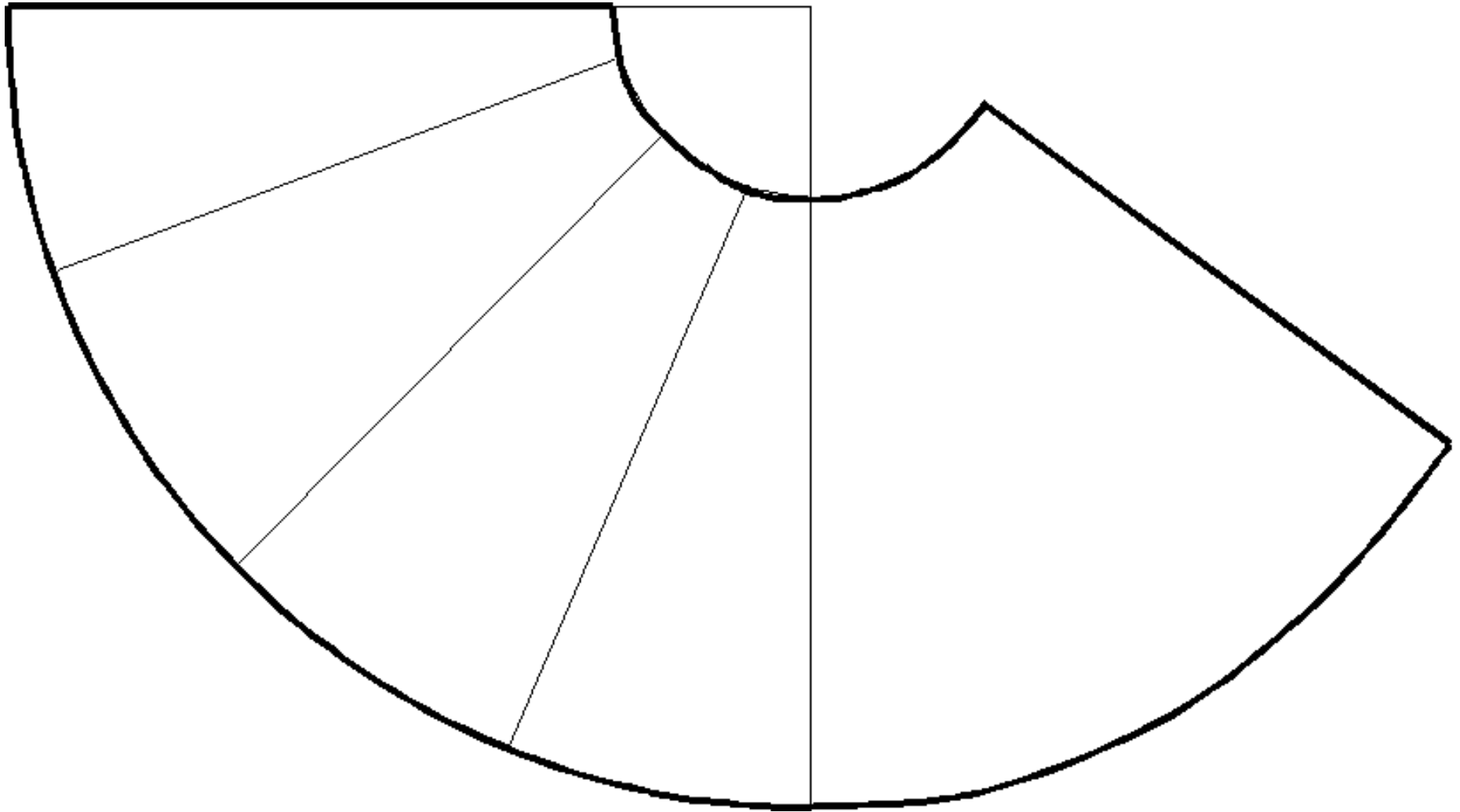


Рис. 10. Чертеж модельной конструкции юбки модели № 5

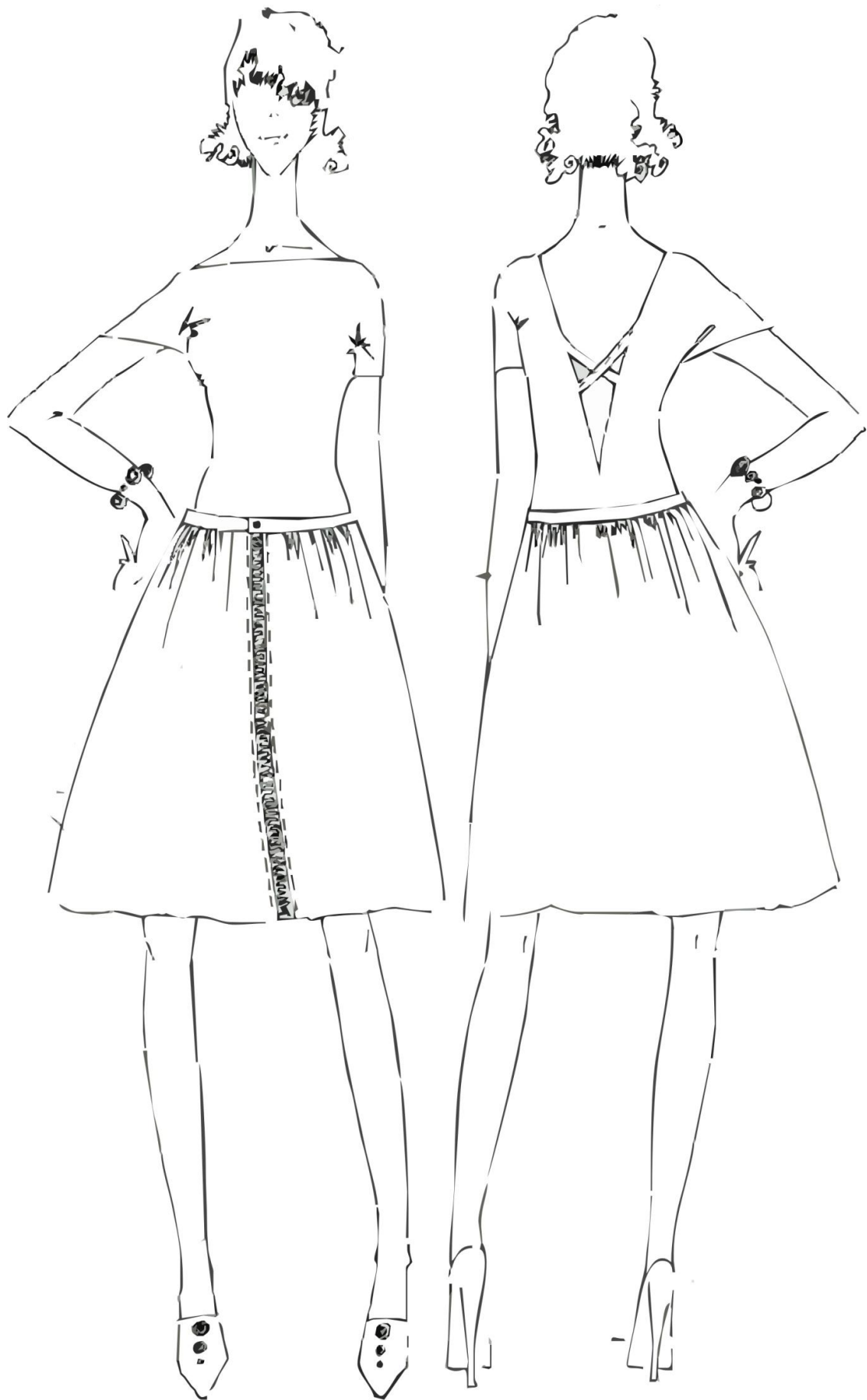


Рис. 11. Художественный эскиз модели № 5



Таблица 3

**Расчет конструкции юбки на основе юбки-солнце модель №5 (170-88-96)**

Наименование конструктивного отрезка	Условное обозначение	Расчетная формула	Величина, см
Положение Т	От	$K(Ст+Пт) = 0,32(33,2 + 1)$	10,6
Линия низа	Тн	ДИ = 60	60
Направление бокового шва	ТТ <sub>1</sub> ББ <sub>1</sub>	$\frac{ТТ1}{2} = \frac{34,5}{2}$	17,2
Ширина юбки	ТТ <sub>2</sub>	Ст + Пт + Ппос = 34,5	34,5
Положение линии талии	Т <sub>1</sub> Т <sub>10</sub>	Т <sub>1</sub> = 0,5 = 34,5 + 0,5	35

Таблица 4

**Расчет чертежа конструкции юбки-колокол модели № 6 (170-88-96)**

Наименование конструктивного отрезка	Условное обозначение	Расчетная формула	Величина, см
Положение Т	От	$K(Сб+Пт+Ппос) = 1,2(33,2 + 1)$	39,8
Линия низа	Тн	ДИ = 60	60
Ширина юбки	ТТ <sub>1</sub> ББ <sub>1</sub>	Ст + Пт + Ппос = 34,5	34,5
Направление бокового шва	ТТ <sub>2</sub>	$\frac{ТТ1}{2} = \frac{34,5}{2}$	17,2
Положение линии талии	Т <sub>1</sub> Т <sub>10</sub>	Т <sub>1</sub> = 0,5 см	35
Уровень ЛТ сбоку	Т <sub>2</sub> Т <sub>20</sub>	0,5	0,5

**Модель №7**

Юбка прямого силуэта (рис. 14), длина ниже колена, с завышенным уровнем линии талии.

Конструктивно форма достигнута за счет построения кокетки с цельновыкроенным поясом, боковых швов. Линия кокетки оформлена фигурной линией.

Рельефная динамичная поверхность переда решена за счет центрально-расположенного ряда складок неравномерной длины.

**Модель № 8**

Юбка в складку (рис. 16). Конструктивно форма решена за счет выполнения отдельно взятых и соединенных между собой встречных складок. Динамичная форма юбки достигнута неравномерным рядом длин складок.

Юбка поддерживается широким поясом, продетым через ряд шлевок, равномерно расположенных ниже линии талии на 7 см. Ширина пояса 8 см.



Рис. 12. Художественный эскиз модели № 6

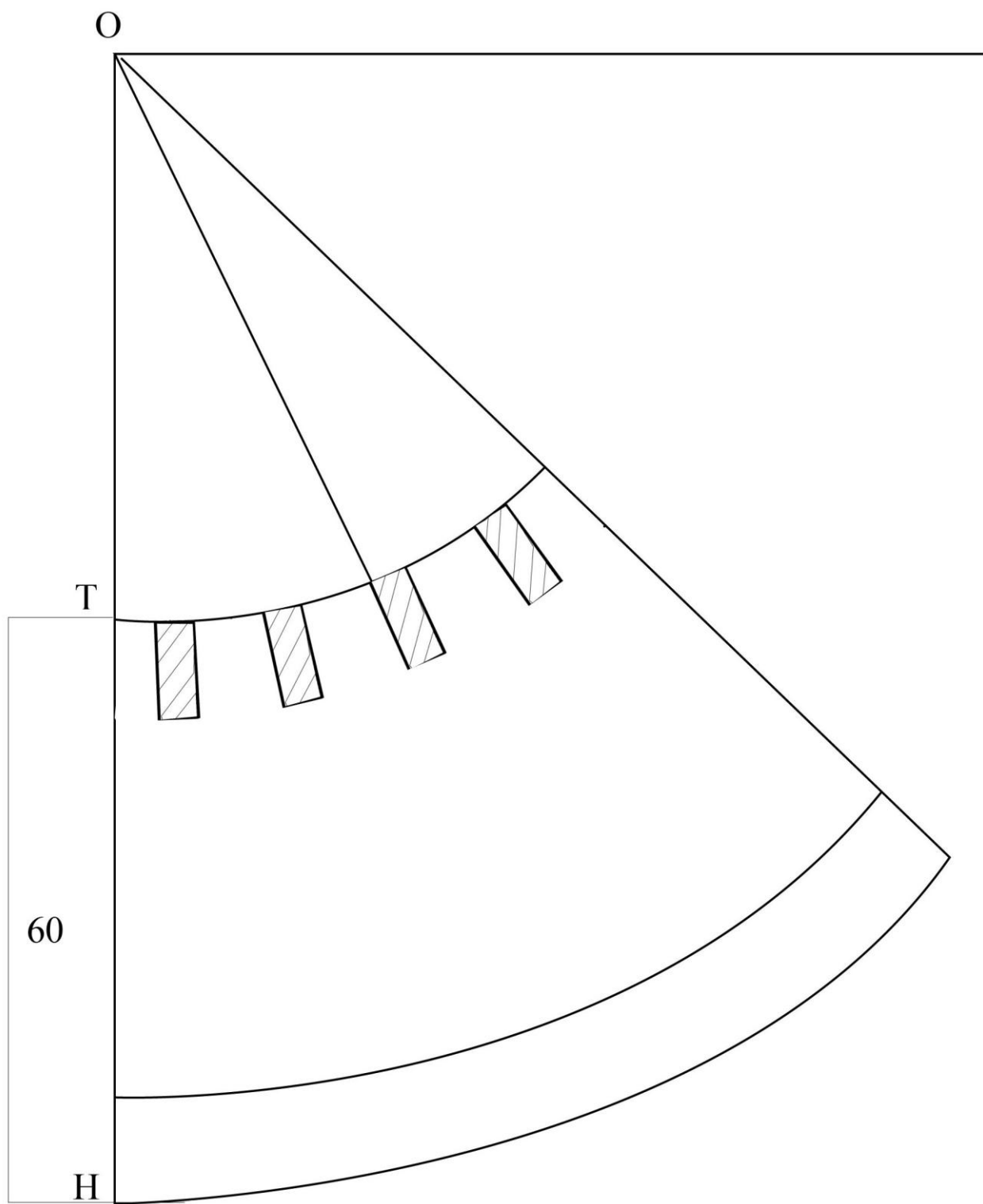


Рис. 13. Чертеж модельной конструкции модели № 6

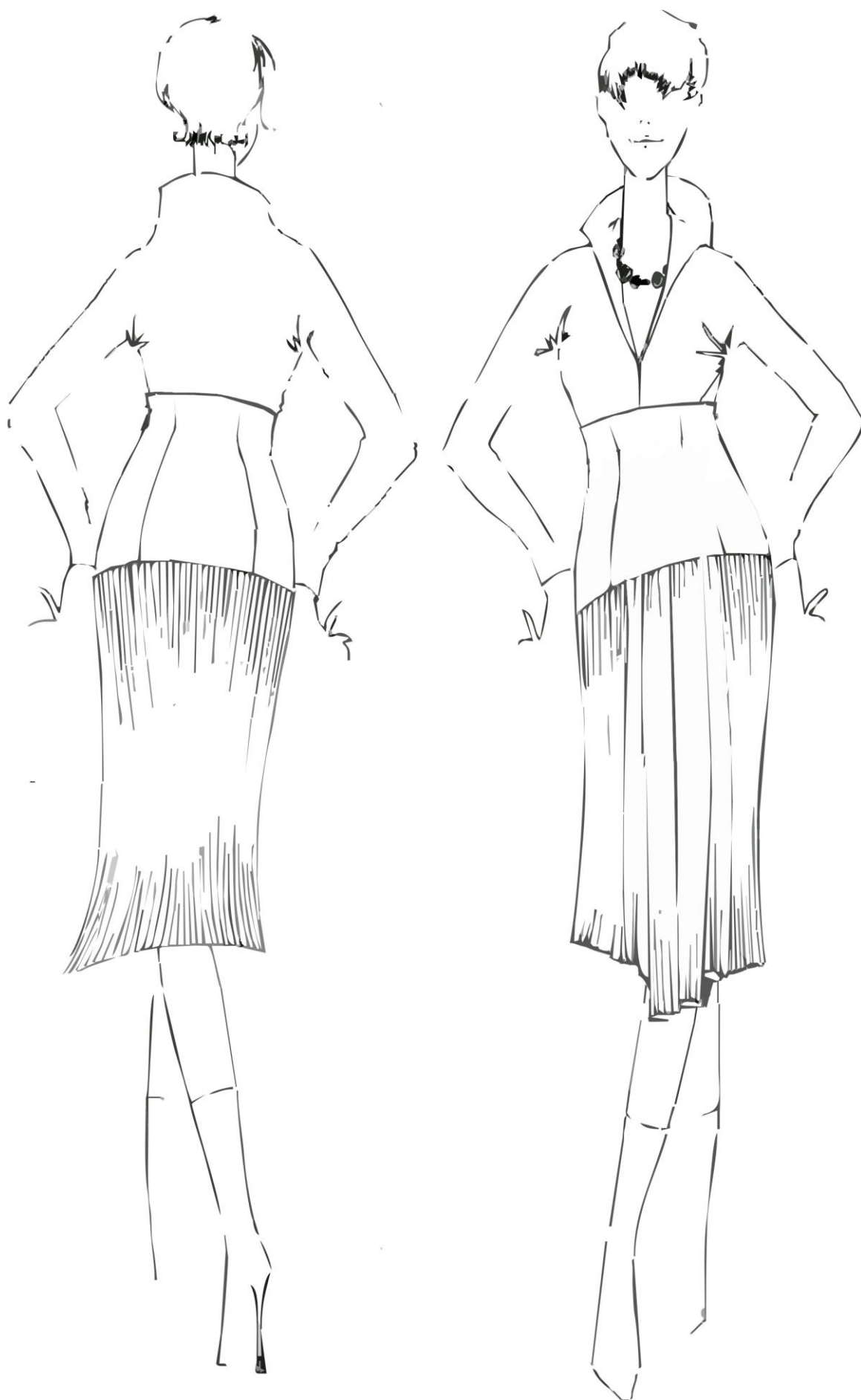


Рис. 14. Художественный эскиз модели № 7

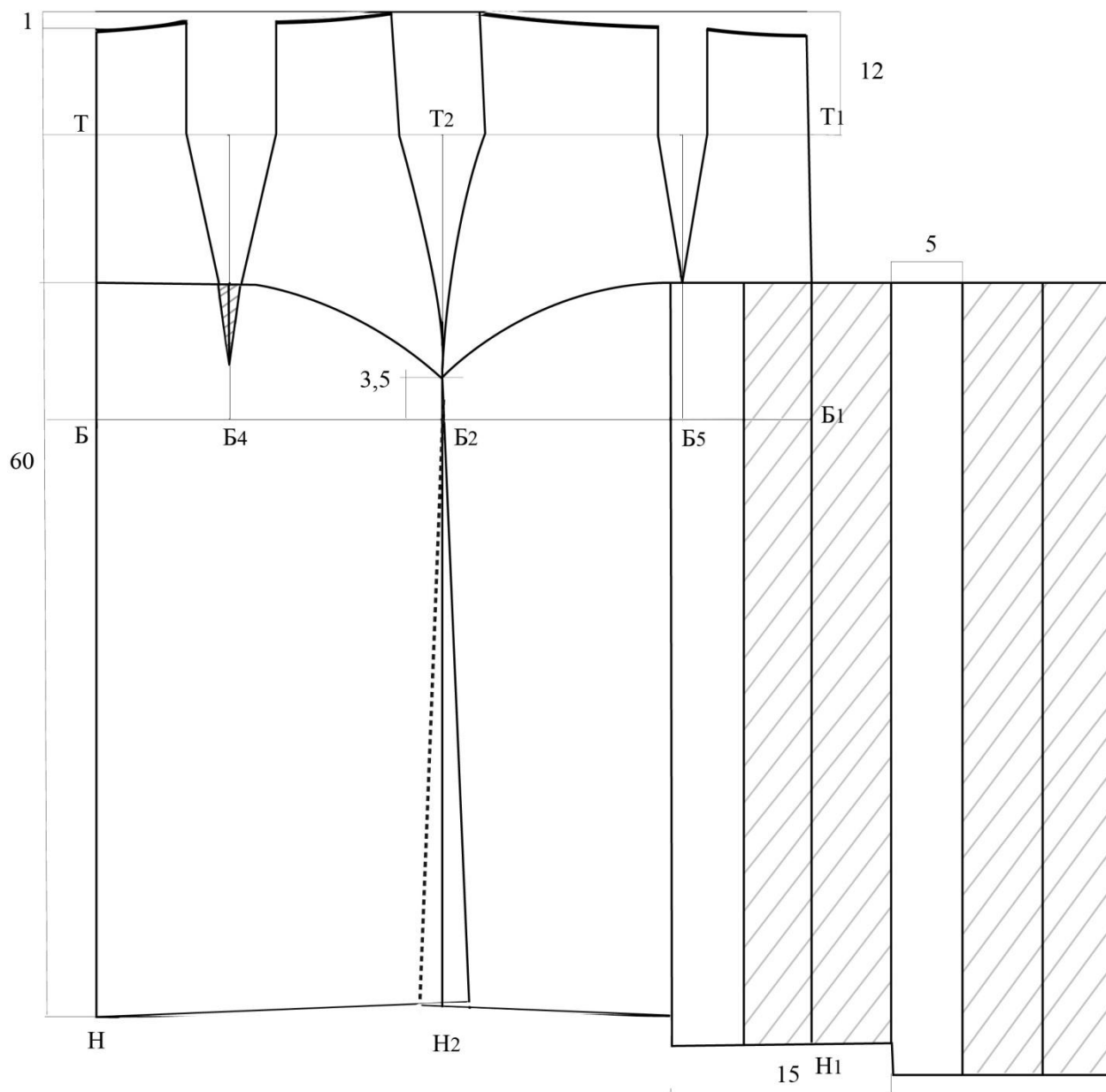


Рис. 15. Чертеж модельной конструкции модели № 7

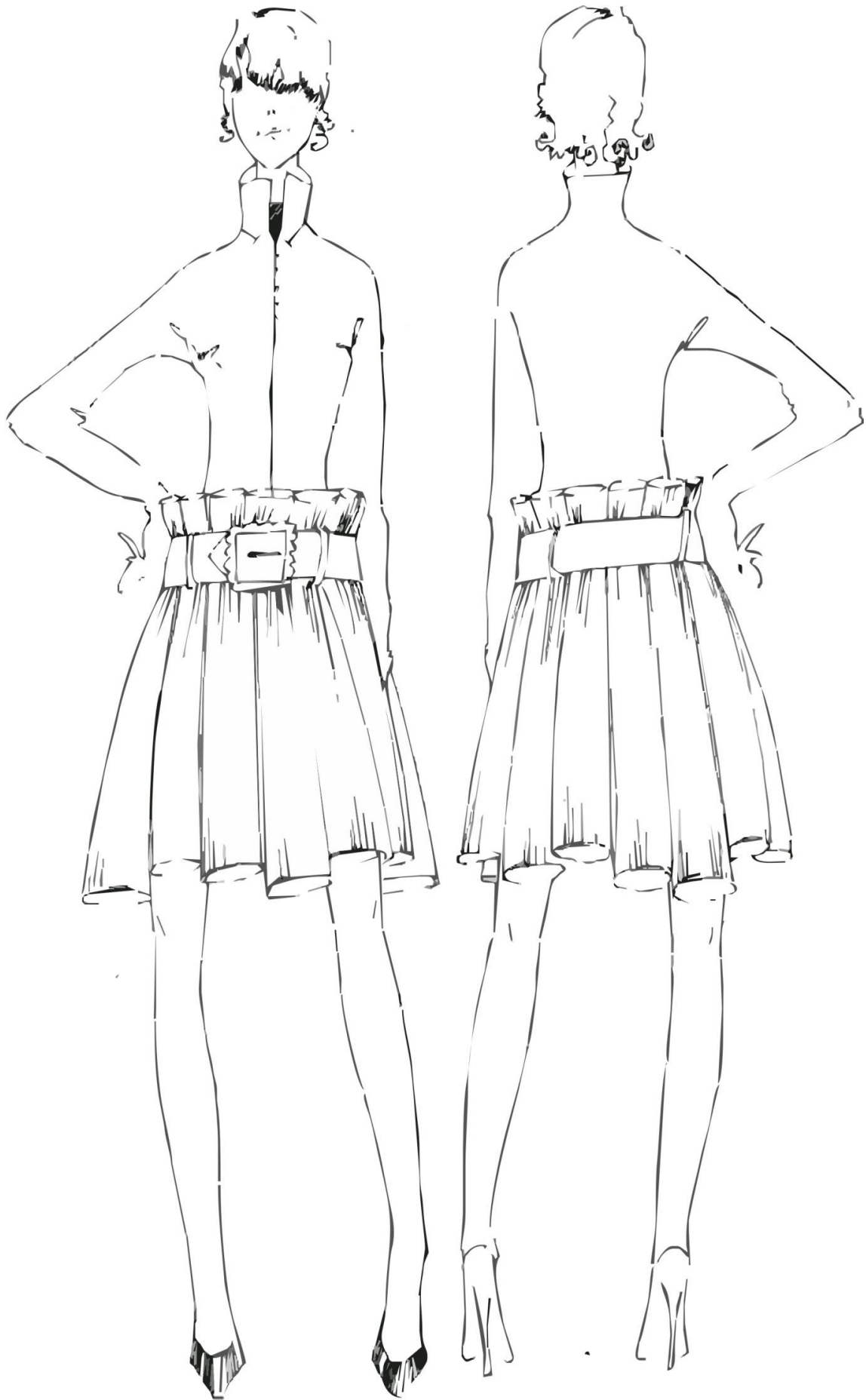


Рис. 16. Художественный эскиз модели № 8

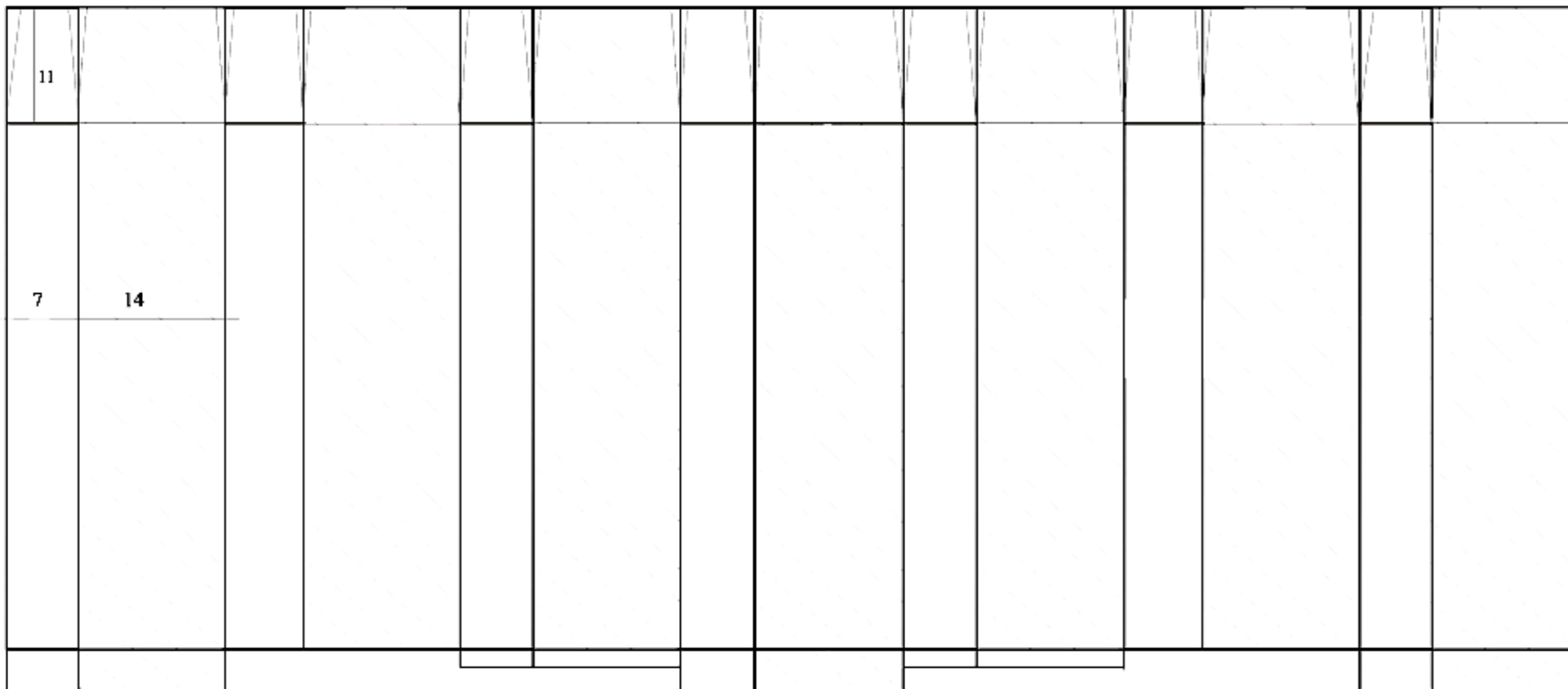


Рис. 17. Чертеж конструкции юбки модели № 8

## 2. ПОЯСНАЯ ОДЕЖДА. БРЮКИ ЖЕНСКИЕ

В разделе представлены модели брюк, формы и силуэты которых являются ведущими в сезонах 2009 года. Расчет и построение конструкций выполнены на фигуры 170 – 88 – 96

Таблица 5

Расчет чертежа конструкции брюк модели № 9

Наименование конструктивного отрезка	Условное обозначение	Расчетная формула	Величина, см
1	2	3	4
Построение сетки чертежа			
Длина брюк	ТН = ДИ		115,0
Уровень линии бедер	ТБ		20,5
Уровень линии сидения	ТЯ = Дс		28,6
Уровень линии колена	ТК = Дтк		62,6
Расчет участков передней половинки (ПП)			
Ширина по линии бедер	ББ <sub>1</sub>	$ББ_1 = 0,5(Сб + Пб) - 1,0$	23,2
Положение центральной линии	Б <sub>1</sub> Б <sub>0</sub>	$Б_1Б_0 = 0,15Сб + 1,5 + 0,25Пб$	8,8
Положение шаговой линии на уровне бедер	Б <sub>0</sub> Б <sub>2</sub>	$Б_0Б_2 = Б_0Б = ББ_1 - Б_1Б_0$	14,4
Ширина по линии низа	Н <sub>0</sub> Н <sub>1</sub>	$Н_0Н_1 = Н_0Н_2 = 0,5Шн - 1,5$	13,5
Ширина на уровне колена	К <sub>0</sub> К <sub>1</sub>	$К_0К_1 = К_0К_2 = 0,5Шк - 1,5$	10,0
Определение положения средней линии ПП			
Величина спуска по линии талии	Т <sub>1</sub> Т <sub>10</sub>		1,0
Отвод средней линии от вертикали	Т <sub>10</sub> Т <sub>11</sub>		1,0
Оформление средней линии			
Я <sub>1</sub> ÷1	Я <sub>1</sub> ÷1	По биссектрисе угла Б <sub>1</sub> Я <sub>1</sub> Я <sub>2</sub>	2,7
Определение положения вершины боковой линии			
ТТ <sub>2</sub>			2,5
Определение положения передней вытачки			
Положение оси вытачки относительно центральной линии			6,0
Длина вытачки			7,0
Расчет участков задней половинки (ЗП)			
Ширина ЗП на линии бедер	Шз.п.	$Шз.п. = (Сб + Пб) - ББ_1$	25,3
Ширина шага брюк	Шшага	$Шшага = 0,4(Сб + Пб) - 2,0$	17,4
Ширина шига ЗП	Шшага з.п.	$Шшага з.п. = Шшага - Б_1Б_2$	11,8



1	2	3	4
Положение шаговой линии на уровне бедер	$B_0B_4$	$B_0B_4 = 0,5(\text{Шз.п.} + \text{Шшага з.п.}) + 0,5$	19,0
	$B_4B_3$	$B_4B_3 = \text{Шшага з.п.}$	11,8
Отвод средней линии	$T_3T_{31}$	$T_3T_{31} = 0,1Cб$	4,8
Величина баланса брюк	$B_3B_{31}$	$B_3B_{31} = 0,05Cб + 0,1$	3,4
$B_{31}T_{32}$	$B_{31}T_{32}$	$B_{31}T_{32} = B_1T_1$	20,5
Ширина ЗП на линии талии	$T_{32}T_4$	$T_{32}T_4 = 0,5(Cт + Пт) + Рвыт$	20,0
Определение положения задней вытачки			
$T^{32}T_5$	$T_{32}T_5$	Положение оси вытачки на прямой $T^{32}T_4$	11,0
Длина вытачки			13,5
Величина раствора задней вытачки			3,5
Ширина ЗП внизу	$H_0H_3 = H_0H_4$	$H_0H_3 = H_0H_4 = 0,5 \text{ Шн} + 1,5$	16,5
Ширина ЗП на уровне колена	$K_0K_3 = K_0K_4$	$K_0K_3 = K_0K_4 = 0,5 \text{ Шк} + 1,5$	13,0
Уточнение длин боковой и шаговой линии ЗП			
Длина боковой линии	$H_3И_3K_3B_5^1T_4$	$H_3K_3B_5T_4 = H_1K_1BТ_2$	
Длина шаговой линии	$H_4И_4K_4Я_4_1$	$H_4K_4Я_4_1 = H_2K_2Я_2 - 0,5$	
Оформление средней линии			
По биссектрисе угла $B_{31}Я_3Я_4_1$	$Я_3 \div 2$		1,7
Дополнительные построения			
Понижение уровня талии			3,5

Таблица 6

### Расчет чертежа базовой конструкции брюк моделей № 9-12

Наименование конструктивного отрезка	Условное обозначение	Расчетная формула	Величина, см
1	2	3	4
Построение сетки чертежа			
Длина брюк	ТН = ДИ		100,0
Уровень линии бедер	ТБ		20,0
Уровень линии сидения	ТЯ = Дс		28,3
Уровень линии колена	ТК = Дтк		60,7
Уровень линии икры	ТИ		78,0
Расчет участков передней половинки (ПП)			
Ширина по линии бедер	$BБ_1$	$BБ_1 = 0,5(Cб + Пб) - 1,0$	24,2

Продолжение табл. 6

1	2	3	4
Положение центральной линии	$B_1B_0$	$B_1B_0 = 0,15Cб + 1,5 + 0,25Пб$	9,1
Положение шаговой линии на уровне бедер	$B_0B_2$	$B_0B_2 = B_0B = BB_1 - B_1B_0$	15,1
Ширина по линии низа	$H_0H_1$	$H_0H_1 = H_0H_2 = 0,5Шн - 1,0$	6,2
Ширина на уровне колена	$K_0K_1$	$K_0K_1 = K_0K_2 = 0,5Шк - 1,0$	9,2
Величина вогнутости центральной линии ПП	$I_0I_0^1$	$I_0I_0^1 = I_0I_0^{11}$	0,5
Ширина на линии икры	$I_0^1 I_1$	$I_0^1 I_1 = I_0^1 I_2 = 0,5Ши - 1,5$	7,9
Определение положения средней линии ПП			
Величина спуска по линии талии	$T_1T_{10}$		0,5
Отвод средней линии от вертикали	$T_{10}T_{11}$		1,5
$Я_11$	$Я_1 \div 1$	По биссектрисе угла $B_1Я_1Я_2$	2,7
Определение положения вершины боковой линии			
Вершина боковой линии	$T_{11}T_2$	$T_{11}T_2 = 0,5(Ст + Пт) + Рвыт$	26,9
Увеличение ширины ПП	$ББ_1$		4,5
Определение положения вытачек-складок			
Расстояние правой стороны передней вытачки до центральной линии			4,5
Раствор передней вытачки			4,5
Расстояние правой стороны боковой вытачки до центральной линии			11,7
Раствор боковой вытачки			4,5
Расчет участков задней половинки (ЗП)			
Ширина ЗП на линии бедер	Шз.п.	$Шз.п. = (Сб + Пб) - ББ_1$	26,3
Ширина шага брюк	Шшага	$Шшага = 0,4 (Сб + Пб) - 2,0$	18,2
Ширина шага ЗП	Шшага з.п.	$Шшага з.п. = Шшага - Б_1Б_2$	12,2
Положение шаговой линии на уровне бедер	$B_0B_4$	$B_0B_4 = 0,5(Шз.п. + Шшага з.п.) + 0,5$	19,8
	$B_4B_3$	$B_4B_3 = Шшага з.п.$	12,2
Отвод средней линии	$T_3T_{31}$	$T_3T_{31} = 0,01Сб - 0,1$	4,0
Величина баланса брюк	$B_3B_{31}$	$B_3B_{31} = 0,05Сб + 0,1$	3,5
	$B_{31}T_{32}$	$B_{31}T_{32} = B_1T_1$	20,0
	$B_{31}B_5$	$B_{31}B_5 = Шз.п.$	26,3
Увеличение ширины ЗП	$B_5B_5^1$		0,5
Ширина ЗП на линии талии	$T_{32}T_4$	$T_{32}T_4 = 0,5(Ст + Пт) + Рвыт$	21,4

1	2	3	4
Определение положения задней вытачки			
$T^{32}T_5$	$T_{32}T_5$	Положение оси вытачки на прямой $T^{32}T_4$	8,5
Длина вытачки			11,0
Величина раствора задней вытачки			3,5
Ширина ЗП внизу	$H_0H_{3=} H_0H_4$	$H_0H_3 = H_0H_4 = 0,5 Шн + 1,0$	8,2
Ширина ЗП на уровне колена	$K_0K_{3=} K_0K_4$	$K_0K_{3=} K_0K_4 = 0,5 Шк + 1,0$	11,2
Величина выпуклости центральной линии	$I_0I_0^1 = I_0I_0^{11}$	$I_0I_0^1 = I_0I_0^{11}$	0,5
Ширина по линии икры	$I_0^{11}I_{3=} I_0^1I_4$	$I_0^{11}I_3 = I_0^1I_4 = 0,5 Ши + 1,5$	10,9
Уточнение длин боковой и шаговой линии ЗП			
Длина боковой линии	$H_3I_3K_3B_5^1T_4$	$H_3I_3K_3B_5^1T_4 = H_1I_1K_1B^1T_2$	
Длина шаговой линии	$H_4I_4K_4Я_{41}$	$H_4I_4K_4Я_{41} = H_2I_2K_2Я_2$	
Оформление средней линии			
По биссектрисе угла $B_{31}Я_3Я_{41}$	$Я_3 \div 2$		1,8
Дополнительные построения			
Понижение уровня талии			9,0
Определение положения задней вытачки после понижения уровня талии:			5,0
Расстояние правой стороны вытачки до центральной линии			10,7
Раствор вытачки			1,0
Длина вытачки			6,0
Ширина пояса			5,5

**Модель № 9** – Брюки-«дудочки» с небольшим занижением уровня линии талии. Брюки обужены по всей длине и по своей форме приближены к форме ноги.

**Модель № 10** – Брюки-голифе. Линия талии на естественном месте. Конструктивно форма достигается за счет конического разведения и дополнительного расширения со стороны боковых срезов. Книзу брюки имеют заужение и удлинение по длине для создания эффекта наборного низа.

**Модель № 11** – Брюки силуэта клеш с заниженным уровнем линии талии. Конструктивно форма решается за счет боковых, шаговых, среднего срезов и расклешения от уровня колена до линии низа. Брюки имеют минимальный объем в верхней части.

**Модель № 12** – Брюки конусной формы, наполненные в верхней части и с сильным заужением книзу. Линия талии на естественном месте, поддерживается широким поясом. Конструктивно форма достигается за счет боковых, шаговых, среднего срезов, конического разведения от линии колена для образования ряда складок по линии талии.



Рис. 18. Художественный эскиз модели № 9

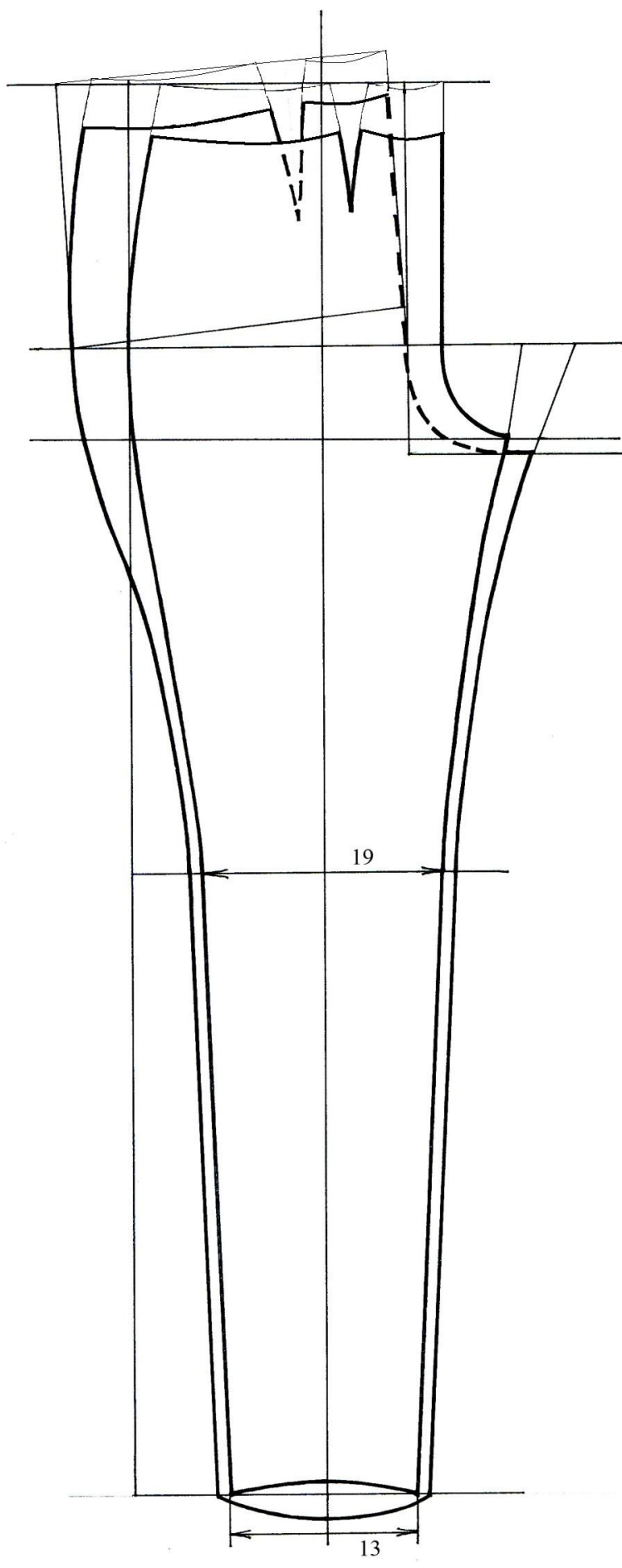


Рис. 19. Схема чертежа конструкции брюк модели № 9



Рис. 20. Схема чертежа конструкции модели № 10

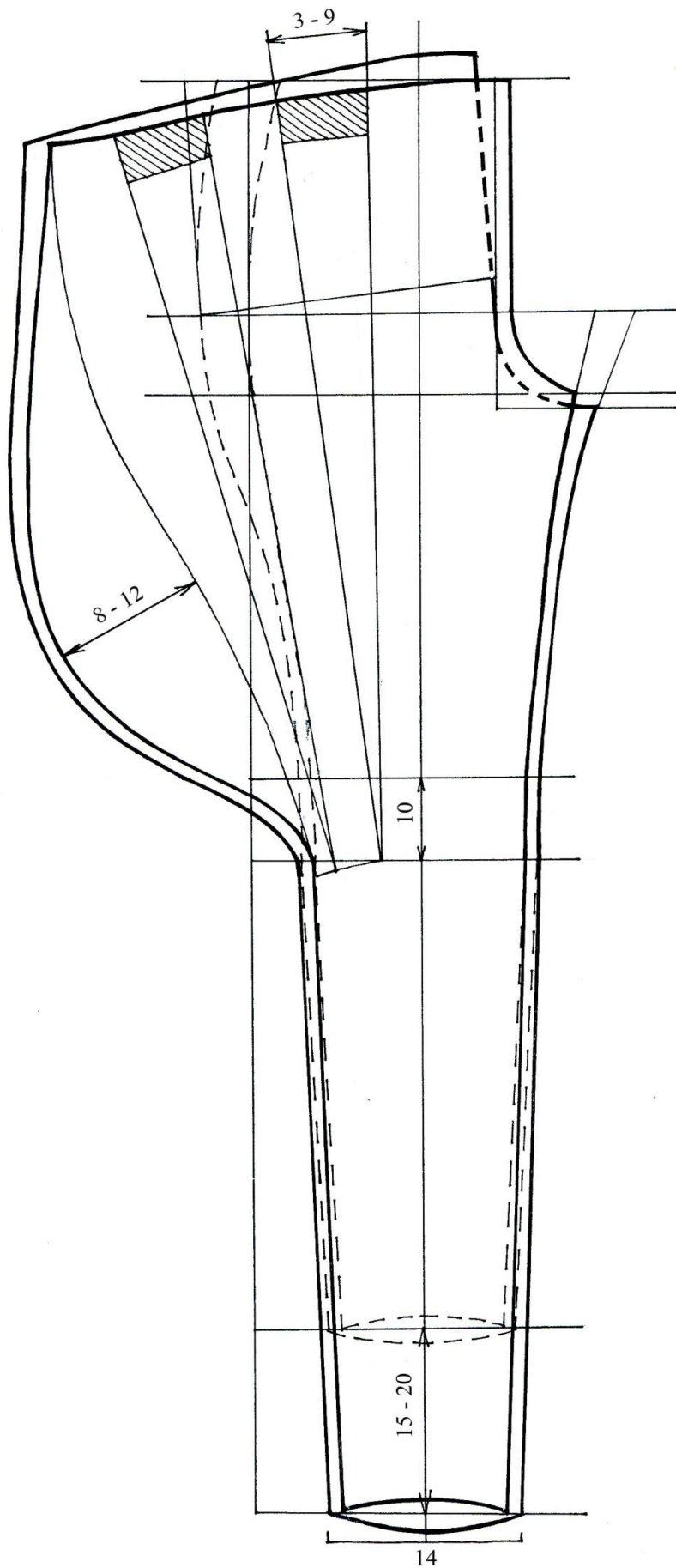


Рис. 21. Чертеж модельной конструкции модели № 10



Рис. 22. Художественный эскиз модели № 11



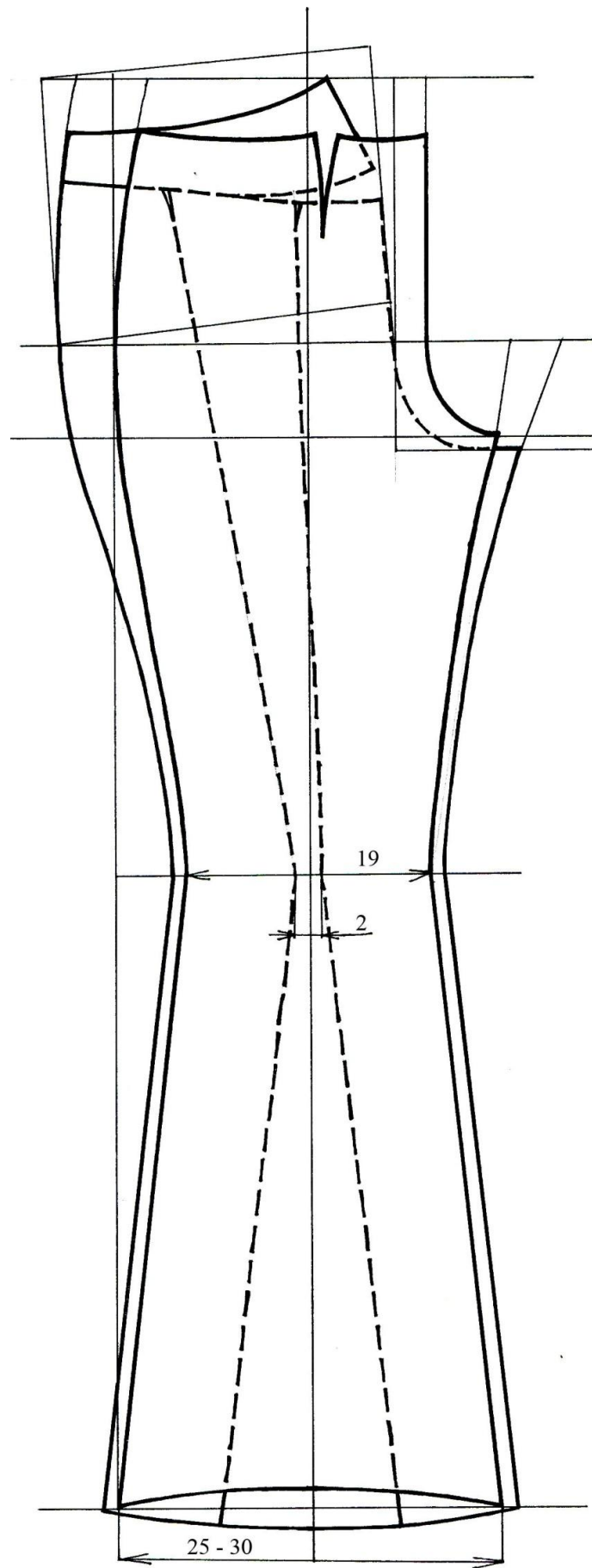


Рис. 23. Чертеж модельной конструкции модели № 11



Рис. 24. Художественный эскиз модели № 12

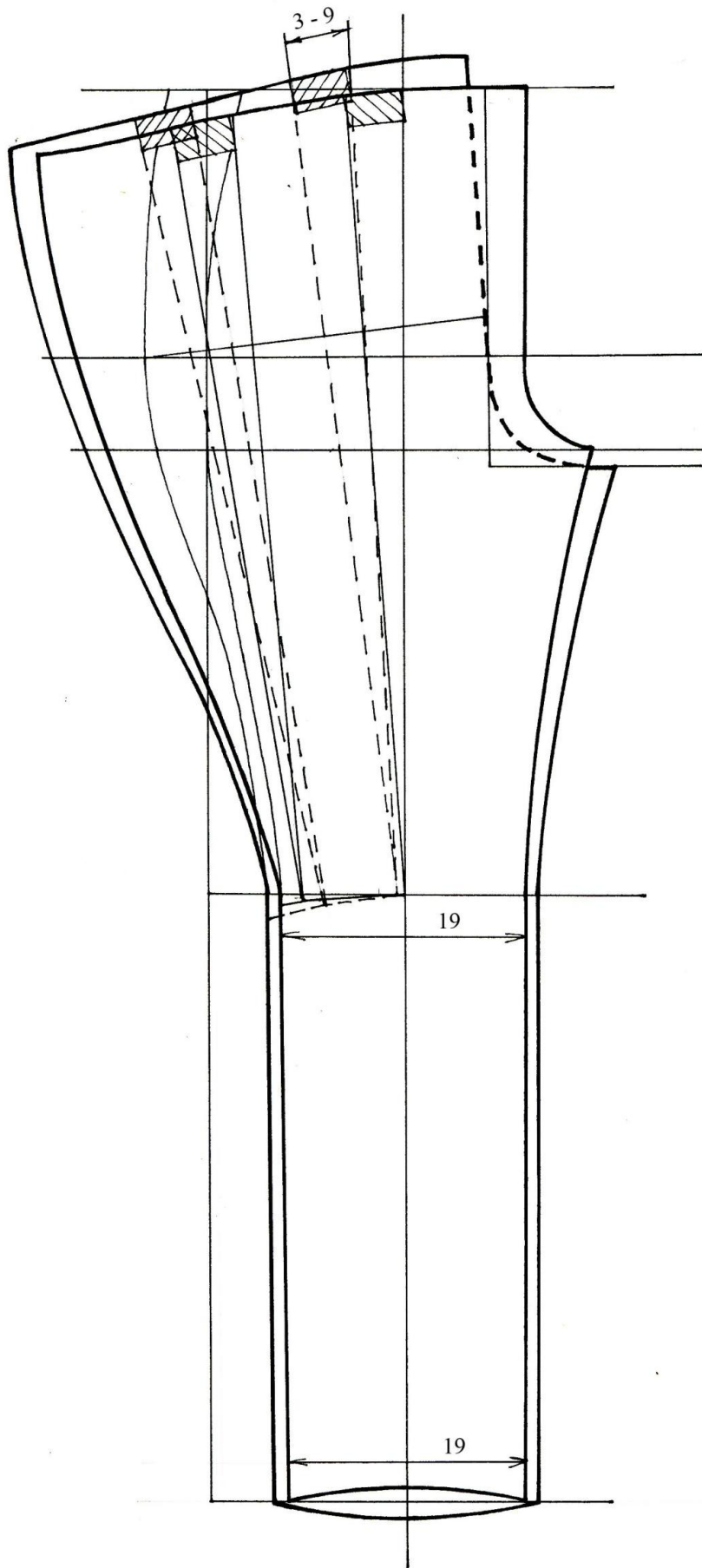


Рис. 25. Чертеж модельной конструкции модели № 12

# МОДНЫЙ СЛОВАРЬ СЕЗОНОВ 2009 г.

---

**Овал** – плавные, овальные линии силуэта, складки, защипы и драпировки женственны, комфортны и функциональны.

**Тренч** – оставаясь модной классикой, тренч вновь демонстрирует неисчерпаемые возможности своей трансформации.

**Белый** – цвет – хит сезона. Роскошные ткани, разнообразие стильных решений, пропорций, длин. Исключительно маркие вещи для зимней слякоти – высшее проявление роскоши.

**Серый** – оттенки серого в сочетании с мехом, кожей, лаком, трикотажем и кружевом продолжают свое победное шествие в сезоне.

**Черно-белое** – без компромиссов – черные колготки или белые брюки, широкие или узкие. Детали крупные. Царство контраста.

**Черный** – первый среди трендов. Преимущественно это ансамбли полностью черного цвета, включая верхнюю одежду, обувь и аксессуары.

**Льдистый** – сложные, изысканные оттенки серо-голубого – фавориты сезона. Четкие силуэты. Минимум деталей.

**Зеленый** – в моде насыщенные оттенки. На смену классическому черному в вечернюю моду приходят все оттенки зеленого.

**Синий** – оттенки ярко-синего. Эффектные цвета преобразуют стильную повседневную одежду. В их числе глянцевый ярко-синий.

**Коричневый** – вновь актуальны все оттенки коричневого, от золотого до цвета горького шоколада.

**Красное пальто** – яркий цвет переходит в активное наступление. Пальто – главная цветовая бомба сезона, независимо от стилевых решений. Пальто красного цвета – шок и шик нового модного образа.

**Золото** – бескомпромиссный солнечный цвет. Материал – атлас, парча, кожа, винил. Плюс пайетки, вышивка, металлизация. Вновь в центре внимания – от элегантных патинированных оттенков до мишурного блеска.

**Блеск** – сияющие, мерцающие, блестящие поверхности в центре внимания. Преимущество за черным цветом – глянцевая кожа, лак, атлас, металлик, пайетки, люрекс – черный должен мерцать.

**Прозрачное** – просвечивающая одежда, прозрачные вставки, кружевные детали – мода зимы подчеркнута сексуальна.

**Макси** – вытянутый по вертикали силуэт и длина макси – отличительные особенности нового модного образа. Длина ниже колена – главная примета сезона для прямых, зауженных, расклешенных и объемных юбок.

**Мини** – укороченные и очень короткие пальто – длина мини не упускает возможность подчеркнуть красоту женских ног.

**Плечи** – Т, У, Х, П-силуэты. Акцент на плечи, объемные, с четкими линиями или мягкой обтекаемой формой.

**Клетка** – в моде эксцентричная клетка – крупная, броская, двухцветная или яркая, выкроенная по косой.

**Крапточность** – стильные пропорции и объемы превращают неброские ткани в крапинку в модный фетиш.

**Драпировка** – любимая деталь вечерних летних нарядов – щедро украшает зимнюю городскую одежду.

**Мех** – гладкий, пушистый с завитком. В фаворе двухцветные решения или совершенно черные модели: жакеты, куртки, мини-пальто, объемный верх – узкий низ. Популярны сочетания длинного и короткого меха.

# СОДЕРЖАНИЕ

---

Тенденции и темы сезонов осень-зима 2009–2010 гг.....	3
1. Поясная одежда. Юбки.....	4
2. Поясная одежда. Брюки женские .....	24
Модный словарь сезонов 2009 г. ....	36

---

Учебное издание

Составители

Фалько Людмила Юрьевна

Клочко Инна Леонидовна

Сирик Елена Владимировна

## **КОНСТРУИРОВАНИЕ ПОЯСНЫХ ИЗДЕЛИЙ (юбки, брюки)**

**Тенденции сезонов 2009 г.**

Учебно-методические рекомендации

Редактор Л.И. Александрова

Компьютерная верстка М.А. Портновой

Лицензия на издательскую деятельность ИД № 03816 от 22.01.2001

Подписано в печать 17.12.08. Формат 60×84/16.  
Бумага писчая. Печать офсетная. Усл. печ. л. 4,6.  
Уч.-изд. л. 3,5. Тираж 100 экз. Заказ

---

Издательство Владивостокский государственный университет  
экономики и сервиса

690600, Владивосток, ул. Гоголя, 41

Отпечатано в типографии ВГУЭС

690600, Владивосток, ул. Державина, 57