

Министерство образования и науки Российской Федерации

Владивостокский государственный университет
экономики и сервиса

О.М. БУСЫГИНА

**РУКОВОДСТВО К ВЫПОЛНЕНИЮ
КУРСОВОГО ПРОЕКТА**

по дисциплине «Специальная композиция»

Владивосток
Издательство ВГУЭС
2005

В руководстве представлены указания для студентов специальности 071501 «Художественное проектирование костюма» по дисциплине «Специальная композиция» в 9-м семестре. Излагаются цель и задачи курсового проекта, раскрываются его содержание и методика выполнения.

Составитель: О.М. Бусыгина, ст. преп. каф. индустрии моды

Рекомендована к изданию методическим советом Института сервиса, моды и дизайна ВГУЭС

© Издательство Владивостокского государственного университета экономики и сервиса, 2005

1. ОБЩИЕ ПОЛОЖЕНИЯ

1.1. Цели и задачи курсового проектирования

Основной целью курсового проектирования является развитие навыков самостоятельного творческого и инновационного решения коллекции моделей одежды, создание перспективных моделей одежды различного ассортимента и назначения используя знания, полученные в теоретическом курсе обучения и в ходе выполнения лабораторных работ.

Задачей курсового проекта является решение конкретных задач по проектированию коллекции моделей одежды.

Для достижения поставленной цели и решения поставленных задач, студент должен:

- уметь проводить анализ композиционного решения исторического и современного костюма;
- уметь анализировать конструктивную целесообразность форм в проектировании костюма;
- знать закономерности формообразования костюма и средств гармонизации;
- владеть приемами графического изображения фигуры человека в костюме;
- ориентироваться в трендах моды, стилевых направлениях и использовать их в проектной деятельности;
- уметь на основании предпроектных исследований искусствоведческого и научно-технического характера обосновать варианты предлагаемых творческих решений;
- продемонстрировать умение выявить главную композиционную идею проекта.

1.2. Тематика курсового проектирования

Тематика курсового проекта должна быть актуальной, соответствовать современному состоянию моделирования и перспективному направлению моды.

Курсовые проекты разрабатываются по следующей тематике:

1. Разработка коллекции женской (молодежной, мужской, детской) одежды по мотивам: национального, народного, исторического костюмов различных эпох и народностей.

2. Разработка коллекции женской (молодежной, мужской) одежды различного ассортимента, назначения на индивидуальный образ (фигуру), для различных по отношению к моде потребительских групп: «Авангард», «Умеренные», «Консерваторы».

3. Проектирование авторской коллекции моделей одежды (для конкурсов молодых дизайнеров одежды).

4. Проектирование семейства моделей одежды определенного ассортимента.

5. Проектирование комплектов одежды определенного назначения, стилового решения.

1.3. Объем и содержание курсового проекта

1.3.1. Структура пояснительной записки

Объем пояснительной записки курсового проекта не должен превышать 30–40 страниц и иметь следующую структуру:

1. Титульный лист.
2. Задание.
3. Содержание.
4. Введение.
5. Исследовательская часть.
6. Проектно-композиционная часть.
7. Заключение.
8. Список используемых источников
9. Приложения.

1.3.2. Содержание графической части

1. 5–8 копий (зарисовок, фотографий, схем кроя) творческого источника.

2. Схемы геометрической формы, основных пропорциональных соотношений, ритмики, пластики исследуемого объекта.

3. Схемы формообразования и структуры базовых форм костюма, исследуемого творческого источника.

4. 5–8 зарисовок, фотографий из журналов мод моделей-аналогов, обуви, аксессуаров исследуемого стилового направления, назначения и ассортимента.

5. Цветовая палитра проектируемой коллекции.
6. Фор-эскизы (фор-развертка) коллекции моделей одежды.
7. Схемы графического анализа коллекции моделей одежды.

1.4. Правила оформления курсового проекта

Курсовой проект оформляется в соответствии со стандартом ВГУЭС СТП 1.005-2004.

1.5. График выполнения курсового проекта

Для курсового проектирования по программе отводится 16 недель:

1 неделя – выдача задания;

2-3 недели – сбор материала по теме,

4–6 недели – написание и выполнение копий, зарисовок, схем кроя исследовательской части;

7–8 недели – анализ направления моды, выполнение графических зарисовок, оформление приложений;

9–10 недели – поиск графической подачи и выполнение фор-развертки коллекции моделей одежды;

11–13 недели – выполнение графического анализа проектируемой коллекции моделей одежды;

14–15 недели – оформление пояснительной записки курсового проекта;

15–16 неделя – защита курсового проекта.

1.6. Защита курсового проекта

Защита курсового проекта проводится в соответствии с графиком защит.

В докладе автор кратко излагает основное содержание проекта, обосновывает принятое проектное решение. Доклад не должен превышать 15 минут.

Оценка курсового проекта проводится дифференцированно с учетом новизны решения образа, умелого использования и переработки творческого источника, оригинальности трактовки коллекции, а также с учетом качества выполнения графической части.

Курсовые проекты, представляющие определенную художественную ценность, имеющие инновационные решения, могут быть рекомендованы для участия в конкурсах, выставках, а их материалы – в докладах научно-практических конференций.

2. МЕТОДИЧЕСКИЕ УКАЗАНИЯ

2.1. Введение

Во введении необходимо кратко изложить следующие вопросы:

1) основные направления совершенствования процесса художественного проектирования костюма;

2) актуальность выбранной темы и целесообразность разработки проектируемой коллекции моделей одежды;

3) цель и задачи курсового проекта;

4) обоснование возможности применения результатов проекта.

2.2. Исследовательская часть

В исследовательской части раскрывается индивидуальная тематика курсового проекта. Студент должен обосновать актуальность выбранного творческого источника в соответствии с текущим или перспективным направлением моды, привести примеры творческой переработки исследуемых явлений или объектов различными авторами или школами моделирования.

В исследовательской части курсового проекта условно могут быть выделены следующие подразделы:

1) аналитический обзор или состояние проблемы на современном этапе;

2) обобщение или классификация материала по исследуемому вопросу;

3) выявление факторов формообразования и структуры базовой формы, в которой заложена исходная структура для всех вариаций костюма, созданного на основе творческого источника (рис. 1, 2);

В данной части курсового проекта необходимо произвести описание костюма, образа, произведений декоративно-прикладного искусства (объекта исследования) в динамике развития или статике. В результате этой работы выделяются наиболее важные и характерные элементы композиции исследуемого источника, которые позволяют привести объект к условному структурному изображению, определенному типу геометрических фигур, пластических форм с выделением простейших элементов, наиболее часто встречающихся внутри исследуемого предмета. Количество этих простейших элементов должно быть минимально, необходимо подвести объект исследования к геометрической схеме – структуре, где требуется обобщение и абстрагирование (рис. 1, 2).

2.2.1. Распознавание структуры костюма

- Определение меры сложности в организации костюма.
- Выделение опорных функциональных частей формы, композиционных линий и определение точек фиксации материала на фигуре и конструктивных линий (рис. 1, 2).
- Выделение простых подобных узнаваемых геометрических форм, силуэта, общего абриса формы идентификации степени родства между элементами (рис. 5).
- Определение мест пересечения вертикалей, горизонталей, диагоналей внутри исследуемой формы (рис. 1, 2, 7).
- Установление принципа симметричности расположения частей.
- Определение положения психологического центра (рис. 7).
- Определение степени напряженности линий, выделение экстремальных точек.
- Определение характера ритма и пластики (рис. 7).
- Установление связи с субстанциональными признаками (цвет, фактура, орнамент).

- Установление метрических соотношений основных размеров костюма (рис. 1,2).

- Определение устойчивости системы и ее мобильных признаков (рис. 1, 2).

При структурном исследовании формы костюма (исторического, народного, национального) выделяются четыре уровня:

- материально-декоративный уровень: фактура ткани, цвет, декор, отделки, конструктивные линии;

- уровень прибавок на свободу облегания – степень свободы костюма на фигуре или степень прилегания одежды в различных точках фигуры;

- структурный уровень: пропорции, геометрия, симметрия, динамика, членения;

- уровень пластики фигуры;

Текст должен сопровождаться копиями, рисунками, набросками, схемами (рис. 1, 2, 3).

Результаты, выводы и рекомендации исследовательской части должны быть взаимосвязаны с проектно-композиционной частью курсового проекта.

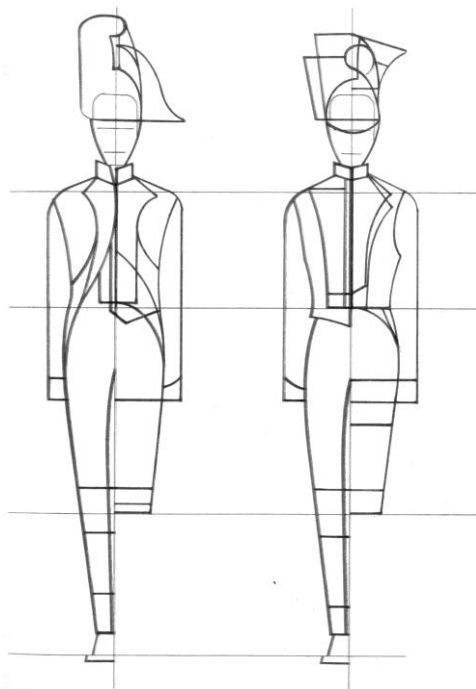


Рис. 1. Структура базовой формы военного мундира России конца XVIII – начала XIX века по родам войск

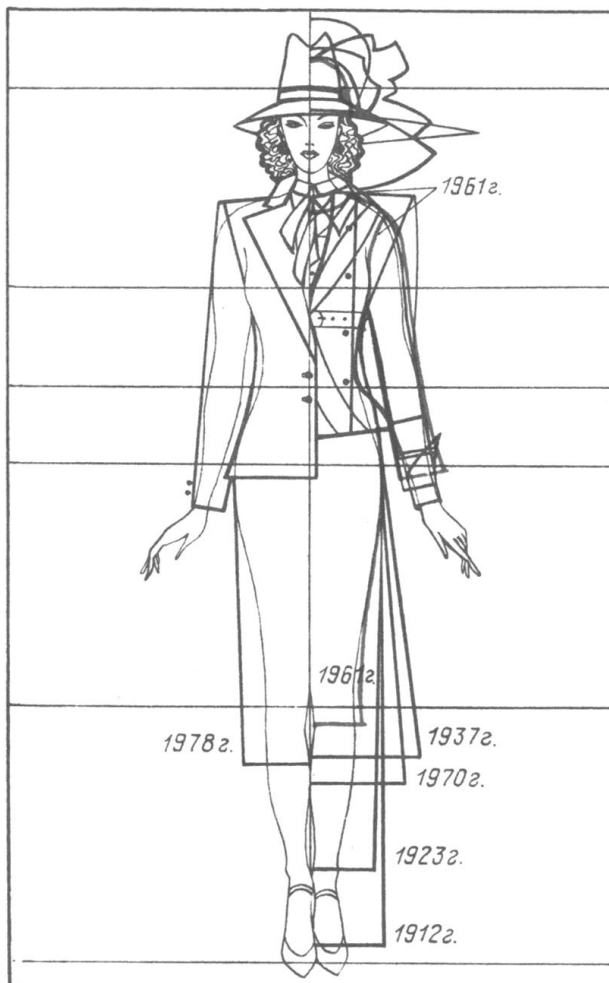


Рис. 2. Схема модификации формы классического костюма XX века

2.2.2. Источники творчества для проектирования авторских коллекций моделей одежды

Творческими источниками при создании дизайнерами коллекций одежды могут послужить: любые природные явления; всевозможные элементы предметной среды; архитектура; события, происходящие в мире (олимпиада, военные действия) и культуре (балет, театр, цирк, кино, музыка, живопись); этнические мотивы; бионика; разнообразные

фактуры; растительный и животный мир; космические явления; экология; исторический, народный, национальный, костюмы различных стилевых направлений (рис. 3); ретро-стиль; предметы декоративно-прикладного искусства, орнамент и другие источники творчества.

При выборе темы необходимо руководствоваться наличием достаточного количества литературных источников для написания исследовательской части курсового проекта.

Дизайнеры заняты поисками новых идей, которые соответствуют времени и смогут подчеркнуть уникальность будущих коллекций одежды.

Богатство и эмоциональная насыщенность источников вносят в моду эклектизм, винтаж, которые свободно смешивают разнообразные стили, образы и творческие источники. Использование креативных методов дизайна позволяет создать новые образы и виды одежды, получить новые силуэтные формы и пропорции в одежде.

При всем многообразии стилевых решений современной моды можно выявить общие тенденции, определяющие направления развития дизайна одежды. Одна из этих тенденций – продолжающаяся демократизация моды, которая проявляется в отсутствии единого модного образца. Другая тенденция – индивидуализация, связанная с появлением «стильных» людей, умеющих по-своему интерпретировать модные тенденции.

Неисчерпаемым источником появления новых объектов моды являются: молодежные субкультуры, «уличная» мода, стиль «гранж», «блошинный» шик, содержащие большой творческий потенциал. Дизайнеров привлекают:

- 1) эклектика костюма, винтаж (хиппи);
- 2) индивидуализация облика (все субкультуры);
- 3) эпатаж;
- 4) пародирование традиций;
- 5) «нарциссизм» – эго-стиль.

Мировые экологические проблемы вызвали появление экологического направления в дизайне.

Дизайнер одежды из реальной действительности может взять почти все, что может трансформироваться (мотив, фрагмент чего-то или источник целиком) и преобразовываться в костюм, который должен нести на себе печать индивидуального образно-художественного решения. Личность всегда стремится к собственному выражению в моде. Эстетическая роль костюма в том, чтобы вместе с другими факторами внешней культуры выявить красоту и духовное богатство человека, помочь осуществить гармоническую связь образа с внешней средой.

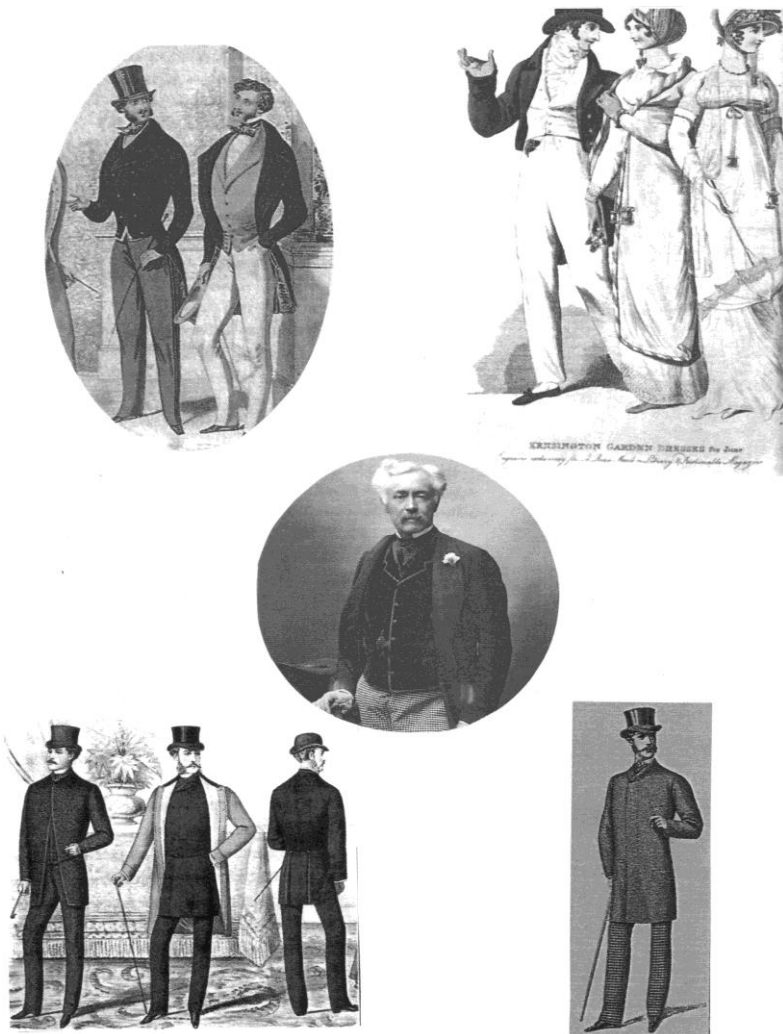


Рис. 3. Источники творчества для проектирования современных коллекций моделей одежды. Мужской костюм XIX века

2.3. Проектно-композиционная часть

Проектно-композиционная часть разрабатывается на основе исследовательской части, информации о тенденциях моды.

2.3.1. Анализ направления моды

Анализ направления моды выполняется по рекомендациям ведущих отечественных и зарубежных моделирующих организаций. В данном разделе должны быть отражены:

- актуальные стилевые направления;
- модные образы;
- цветовая гамма;
- модные материалы, рисунки;
- форма и объем;
- ассортимент;
- детали;
- аксессуары.

Обзор тенденций моды необходимо проводить в соответствии с темой курсового проекта, назначением и ассортиментом проектируемой коллекции моделей одежды. Текстовая часть сопровождается иллюстративным материалом.

2.3.2. Разработка фор-эскизов коллекции моделей одежды

Создание коллекции моделей одежды предусматривает поэтапное развитие определенной идеи – концепции автора, которая, трансформируясь, сохраняет свой основной художественный смысл и системное единство.

Признаки коллекции:

- целостность;
- единство: авторской концепции, образов, стилевого решения, творческого метода, цветового решения, формы, базовой конструкции, применяемых в коллекции материалов;
- динамика – развитие центральной идеи в данной коллекции.

Необходимым условием целостности коллекции является наличие композиционного центра (рис. 6).

В зависимости от типа и назначения коллекции в ней преобладают те или иные признаки. В авторской коллекции более существенным является единство концепции, стиля и образа, при этом могут отсутствовать базовые конструкции (рис. 8, 9, 10).

Коллекция может состоять из разных составляющих элементов – это могут быть ансамбли, комплекты, единичные изделия, дополнения и аксессуары.

Коллекции различаются по:

- ассортименту
- сезонности
- возрастным категориям
- конкретному назначению
- стилевой направленности

Виды композиционной связи моделей в коллекции:

- тождество (рис. 11, 12)
- нюанс
- контраст

Фор-эскиз (фор-развертка) коллекции (рис. 4) из 7–9 фигур (эскиз всей композиции в целом с условной графической подачей фигуры человека, образа) выполняется на горизонтальном формате (два листа формата А3, соединенные по горизонтали).

Композиционный анализ коллекции проводится по плану:

- концепция коллекции;
- источники творчества;
- образное решение коллекции;
- творческие методы проектирования (рис. 8, 9, 10);
- связь с перспективным направлением моды;
- назначение, ассортимент, стилевое решение коллекции;
- вид художественной системы моделей одежды в коллекции; ее определение (комплект, ансамбль и т.п.);
- силуэты, геометрический вид форм моделей одежды, степень их объемности (рис. 5);
- средства гармонизации коллекции (пропорционирование, членения форм, ритм, метр, масштабность, симметрия, асимметрия и т.д.);
- зрительные иллюзии в моделях одежды;
- цветовая гармония, фактуры материалов и их пластические свойства;
- композиционный центр коллекции.



Рис. 4. Фор-эскиз коллекции моделей одежды

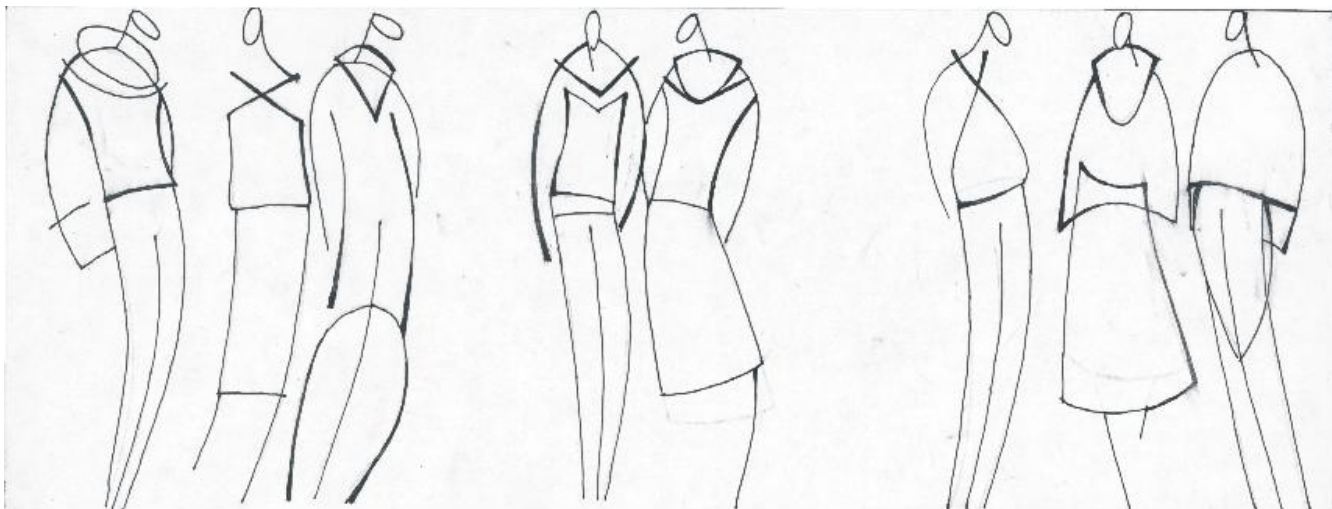


Рис. 5. Силуэтные формы моделей одежды в коллекции

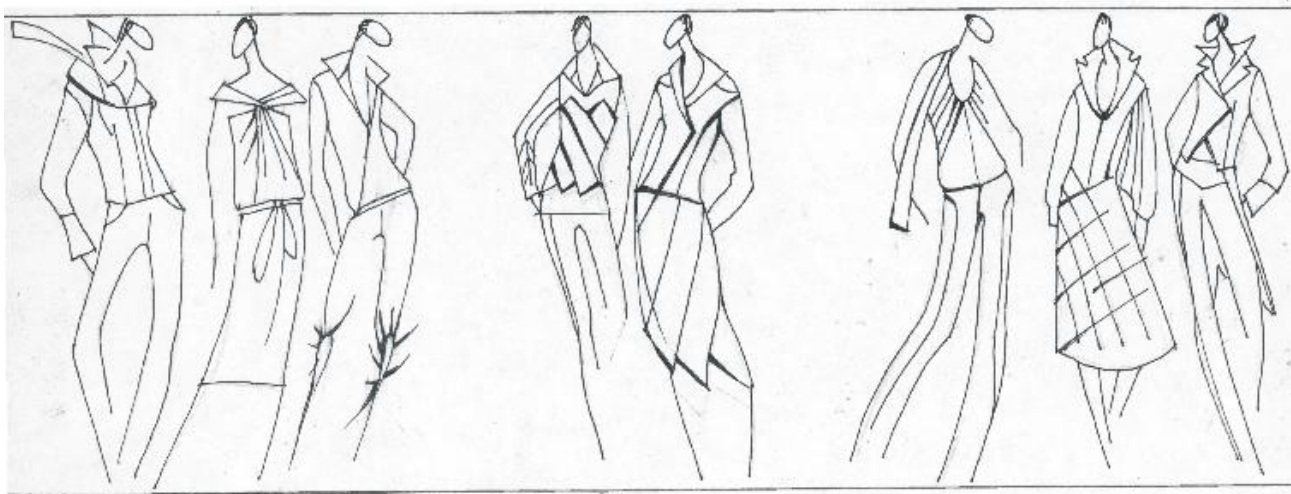


Рис. 6. Поиск композиционного центра в коллекции

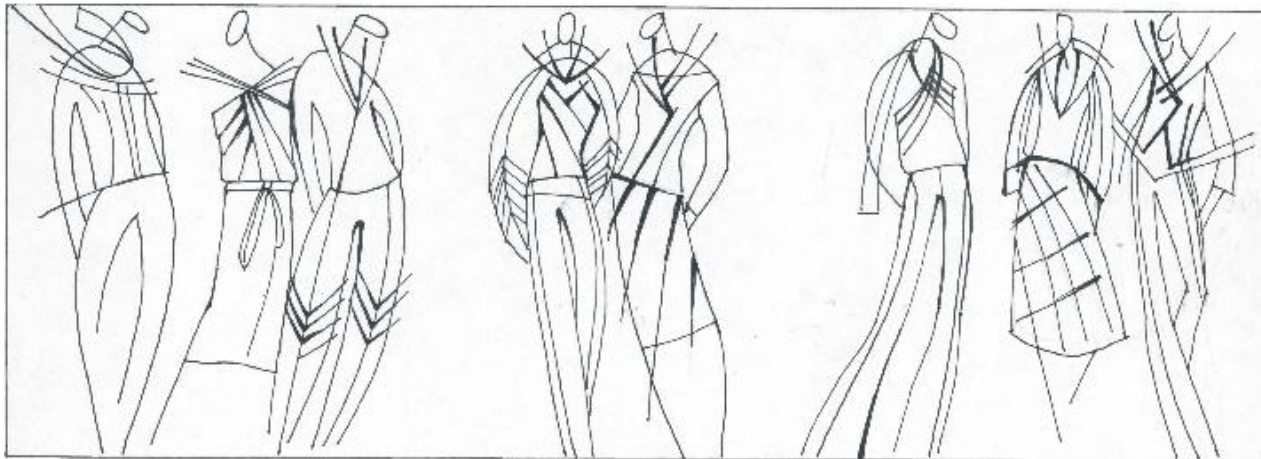


Рис. 7. Структурный анализ коллекции моделей одежды

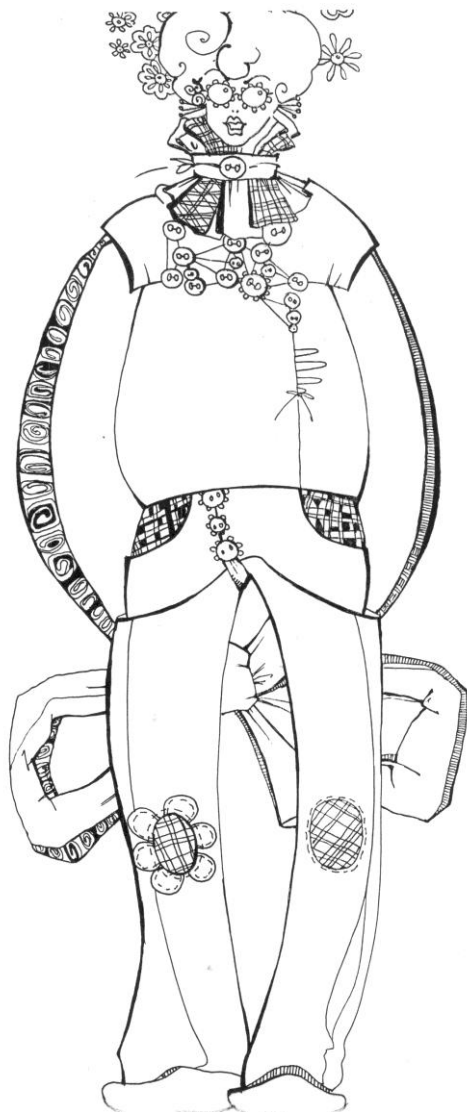


Рис. 8. Применение творческих методов в проектировании костюма. Трактовка нового художественного образа с использованием образного содержания пословицы: «Весёлая голова работает спустя рукава»

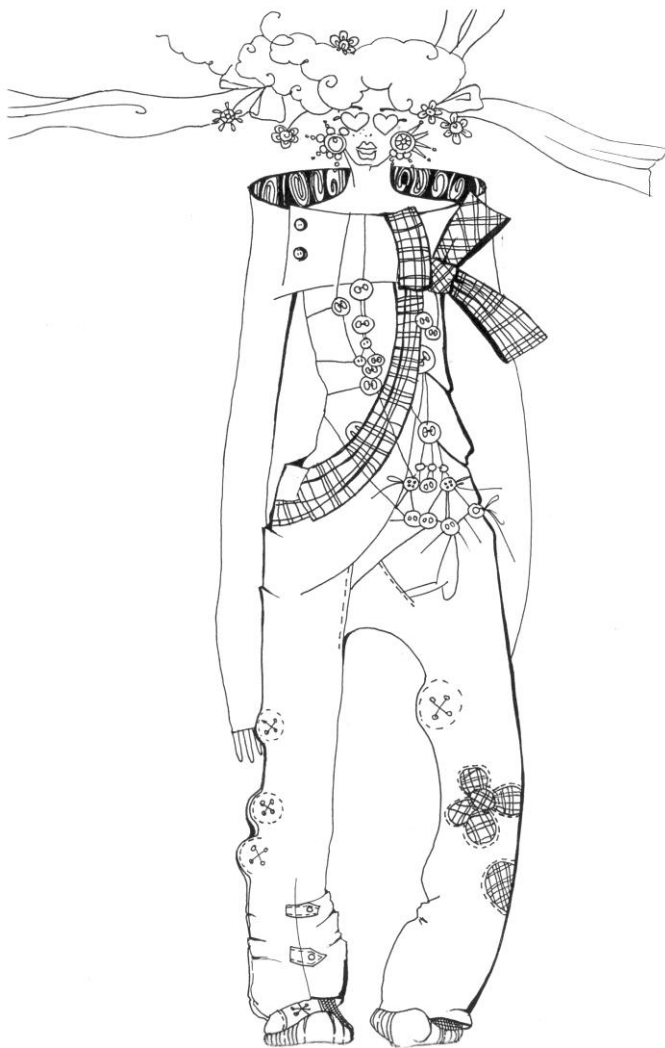


Рис. 9. Применение творческих методов в проектировании костюма. Трактовка нового художественного образа с использованием образного содержания пословицы: «Весёлая голова работает спустя рукава»

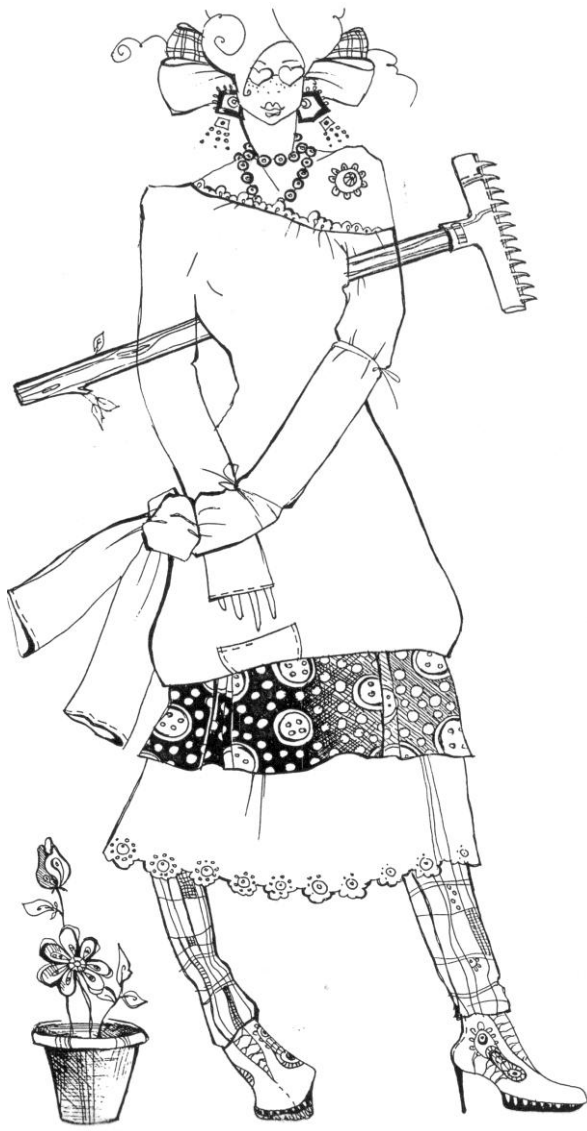


Рис. 10. Применение творческих методов в проектировании костюма. Трактовка нового художественного образа с использованием образного содержания пословицы: «Весёлая голова работает спустя рукава»



Рис. 11. Композиционное построение коллекции по принципу тождества

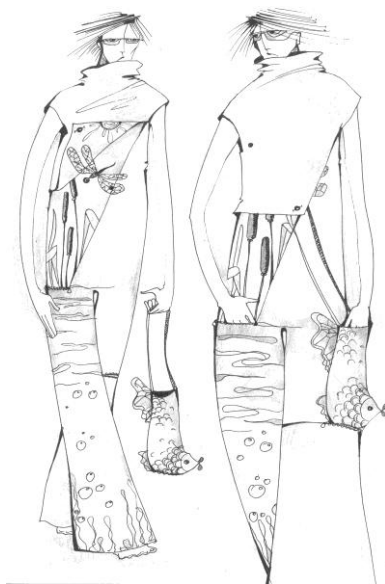


Рис. 12. Композиционное построение коллекции по принципу тождества

2.4. Обзор рекомендованной литературы

Вопросы формообразования костюма, периодичности его форм и цикличности развития структуры рассмотрены в учебнике: Основы теории проектирования костюма /Под ред. Т.В. Козловой. – М.: Легпромбытиздат, 1988. – 352 с.

Вопросы, связанные с моделированием и графическим изображением форм костюма, подробно отражены в учебнике: Горина Г.С. Моделирование формы одежды. – М.: Легкая и пищевая промышленность, 1981. – 184 с.

Вопросы, связанные с этапами творческого процесса, методами и спецификой художественного проектирования костюма как объекта дизайна, рассмотрены в учебном пособии: Г.М. Гусейнов, В.В. Ермилова, Д.Ю. Ермилова, Н.Б. Ляхова, Е.М. Финашкина. Композиция костюма. – М.: Издательский центр «Академия», 2003. – 432 с.

3. СПИСОК УЧЕБНОЙ ЛИТЕРАТУРЫ

3.1. Основная литература

Основы теории проектирования костюма / Под ред. Т.В. Козловой. – М.: Легпромбытиздат, 1988. – 352 с.

Горина Г.С. Моделирование формы одежды. – М.: Легкая и пищевая промышленность, 1982. – 184 с.

Пармон Ф. М. Композиция костюма. – М.: Легпромбытиздат, 1997. – 318 с.

Композиция костюма / Г.М. Гусейнов, В.В. Ермилова Д.Ю. Ермилова, Н.Б. Ляхова, Е.М. Финашкина. – М.: Издательский центр «Академия», 2003. – 432 с.

3.2. Дополнительная литература

Бердник Т.О. Моделирование и художественное оформление одежды. – Ростов-на-Дону: Изд-во «Феникс», 2000. – 352с.

Бусыгина О.М. Стилизация фигуры человека (УМР). – Владивосток: Изд-во ВГУЭС, 2002.

СТП 1.005-2004 Система вузовской учебной документации Общие требования к оформлению текстовой части дипломных, курсовых работ (проектов), рефератов, контрольных работ, отчетов по практикам, лабораторным работам. Структура и правила оформления. Стандарты Владивостокского государственного университета экономики и сервиса. – Владивосток: Изд-во ВГУЭС, 2004.

Ермилова Д.Ю. История домов моды. – М: Издательский центр «Академия», 2003. – 288 с.

Современная энциклопедия Аванта+. Мода и стиль. – М.: Аванта+, 2002. –480 с.

Бусыгина О.М. Стилизация фигуры человека: Учебно-методическая разработка. – Владивосток: Изд-во ВГУЭС, 2002. – 39 с.

Першукевич Г.В. Основы теории и методологии дизайн-проектирования. Дизайн индивидуального костюма: Учеб. пособие. – Омск: ОГИС, 2004.-220 с.

Толкачева А.И. Дизайн трикотажных изделий: Учеб. пособие. – Омск: ОГИС, 2002. – 160 с.

Толмачева Г.В. Система перспективного проектирования костюма: Учеб. пособие. – Омск: ОГИС, 1997. – 52 с.

Ресурсы Интернет.

СОДЕРЖАНИЕ

1. ОБЩИЕ ПОЛОЖЕНИЯ	1
1.1. Цели и задачи курсового проектирования	3
1.2. Тематика курсового проектирования	3
1.3. Объем и содержание курсового проекта	4
1.4. Правила оформления курсового проекта	4
1.5. График выполнения курсового проекта	5
1.6. Защита курсового проекта	5
2. МЕТОДИЧЕСКИЕ УКАЗАНИЯ	5
2.1. Введение	5
2.2. Исследовательская часть	6
2.3. Проектно-композиционная часть	11
2.4. Обзор рекомендованной литературы	22
3. СПИСОК УЧЕБНОЙ ЛИТЕРАТУРЫ	22
3.1. Основная литература	22
3.2. Дополнительная литература	22

Учебно-методическое издание

РУКОВОДСТВО К ВЫПОЛНЕНИЮ КУРСОВОГО ПРОЕКТА по дисциплине «Специальная композиция»

Редактор Л.И. Александрова
Корректор Л.З. Анипко
Компьютерная верстка М.А. Портновой

Лицензия на издательскую деятельность ИД № 03816 от 22.01.2001

Подписано в печать .07.05. Формат 60×84/16.
Бумага писчая. Печать офсетная. Усл. печ. л. 1,0.
Уч.-изд. л. 0,8. Тираж экз. Заказ

Издательство Владивостокского государственного университета
экономики и сервиса

690600, Владивосток, ул. Гоголя, 41
Отпечатано в типографии ВГУЭС
690600, Владивосток, ул. Державина, 57