

Модель специфических факторов

Модель Хекшера-Олина предполагает свободное и беззатратное перемещение факторов производства между отраслями. В реальной жизни это встречается достаточно редко

- Факторы перемещаются между отраслями с разной скоростью: разная длительность контрактов, информационные затраты, транспортные и прочие издержки

Почему модель важна для России

- Премещение рабочей силы в России как географически, так и между отраслями весьма ограничено.
- Рынок капитала не развит, что существенно замедляет перемещение капитала между отраслями.

Особенности модели

- В целом – модель общего конкурентного равновесия, как в ХО
- Отличие - в каждой отрасли имеется один специфического фактора, который не может покинуть отрасль . Второй фактор может перемещаться из отрасли в отрасль.
- Модель позволяет анализировать изменения доходов различных групп собственников факторов производства.

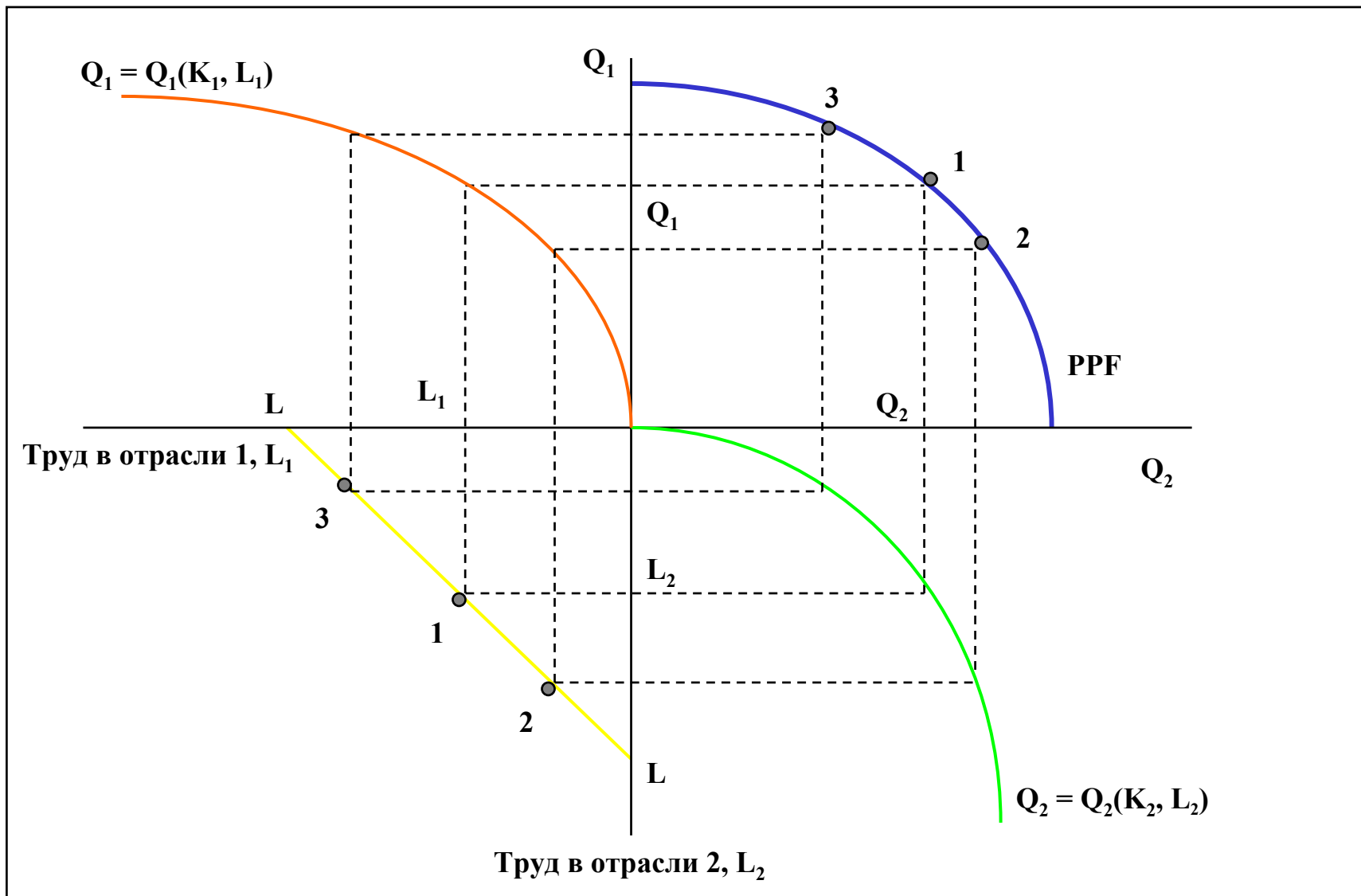
Предположения модели

- 2 страны, 2 товара, 3 фактора производства
- В производстве каждого товара используются 2 фактора, один из которых является специфическим для данного производства, другой- неспецифическим
- Неспецифический фактор – мобилен между отраслями
- Производственная функция характеризуется убывающей отдачей по мобильному фактору
- Все остальные предположения – как в модели Хекшера-Олина

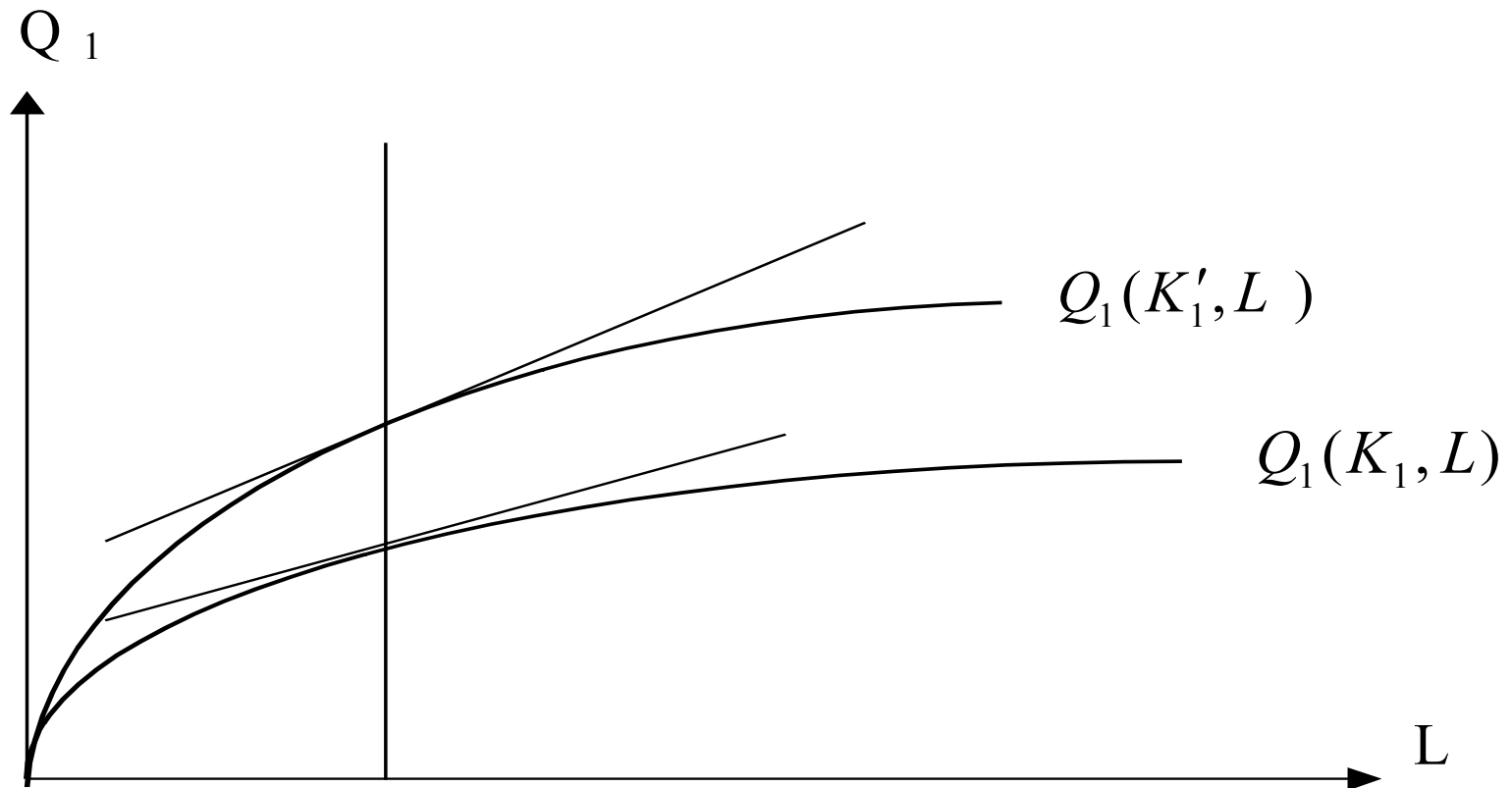
Графический анализ модели

- Множество производственных возможностей
- Относительные спрос/ предложение
- Диаграмма типа «Стакан»

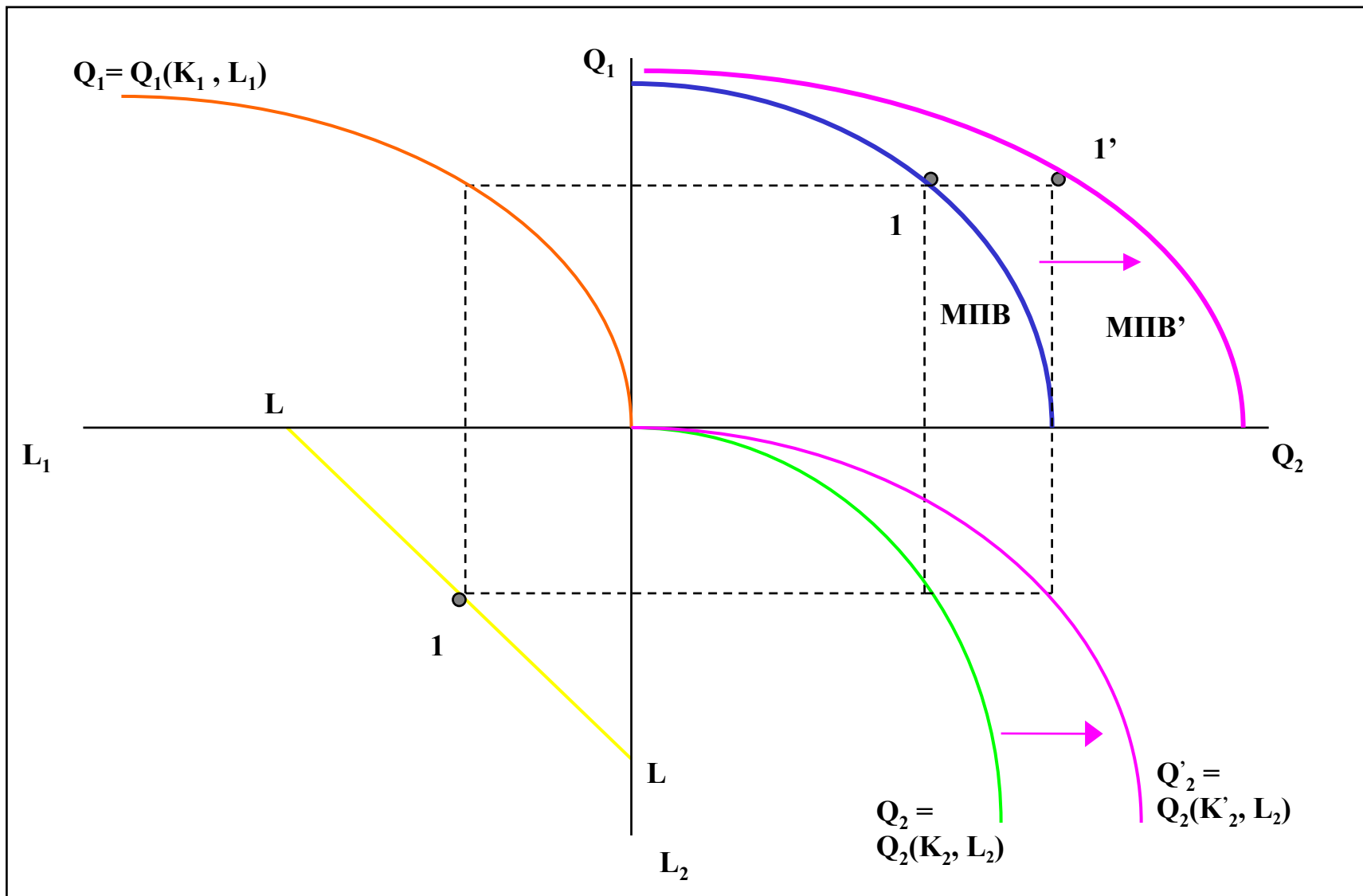
Множество производственных возможностей



Увеличение запаса специфического фактора



Рост запаса специфического фактора и МПВ



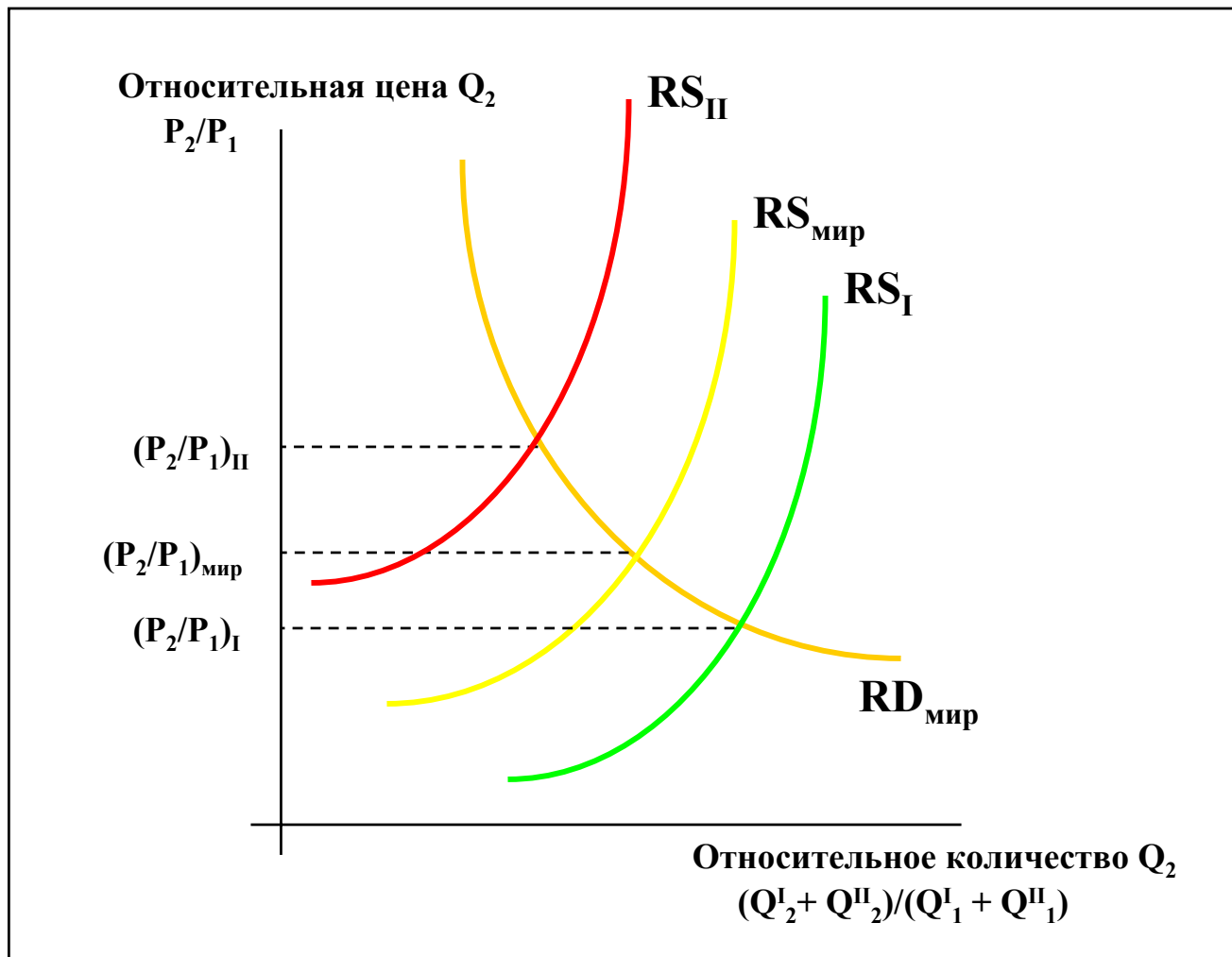
Относительные спрос/предложение

- Предпочтения в обеих странах совпадают, т.е. кривые относительного спроса потребителей двух странах совпадают.
- Страны отличаются запасами специфических факторов, а именно
 - В стране I на одного рабочего приходится больше специфического фактора в отрасли 2, чем в стране II, в то время как в стране II на одного рабочего приходится больше специфического фактора в отрасли 1, чем в стране I.
 - Относительное предложение, Q_2/Q_1 , при любом уровне относительных цен P_2/P_1 , следовательно, больше в стране I, чем в стране II.
 - В результате, в автаркическом равновесии относительная цена товара 2 выше в стране II по сравнению со страной I.

Относительные спрос/предложение

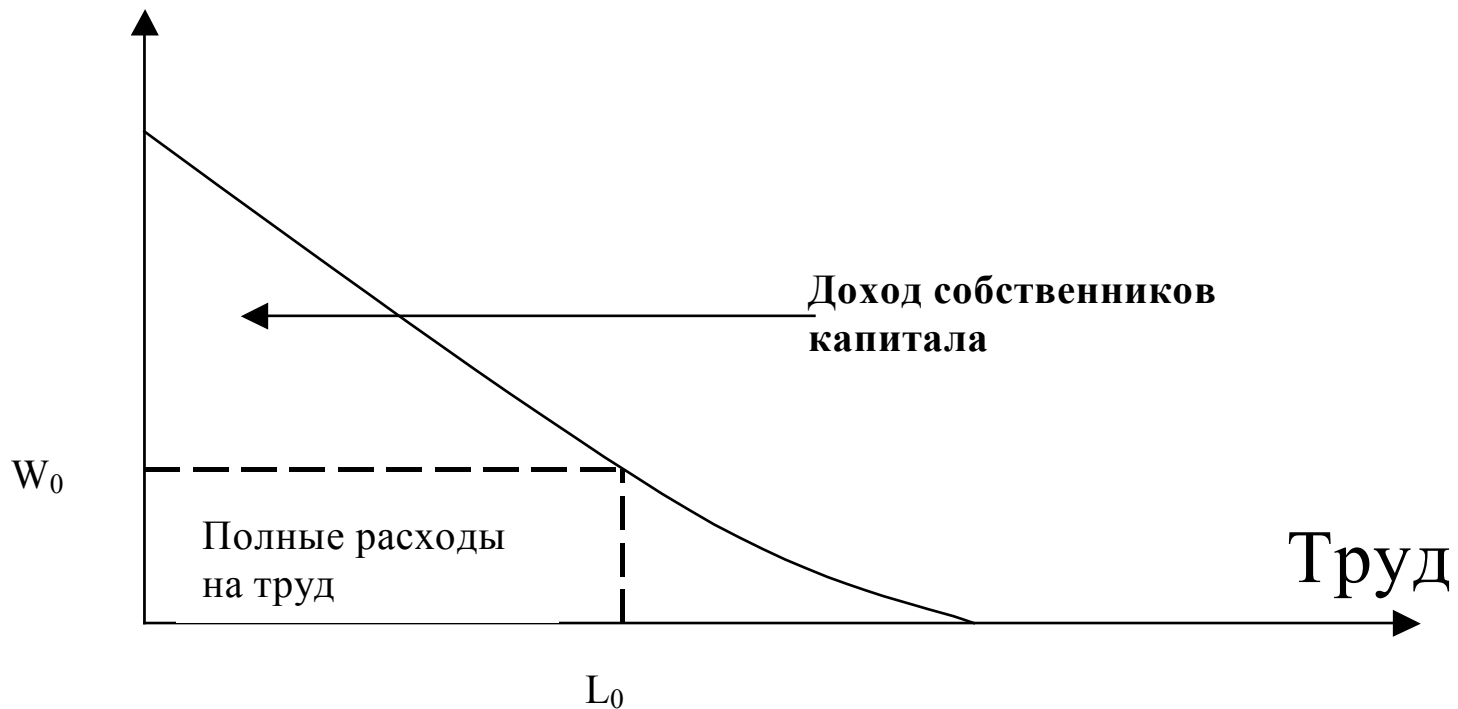
- Линия мирового относительного предложения, лежит между кривыми относительного предложения двух стран.
 - Линия мирового относительного предложения пересекает линию мирового относительного спроса при относительной цене P_2/P_1 ниже, чем $(P_2/P_1)_{II}^{автаркия}$, и выше, чем $(P_2/P_1)_{I}^{автаркия}$.
 - Страна I имеет сравнительное преимущество в производстве товара 2, страна II имеет сравнительное преимущество в производстве товара 1.
 - Относительные цены товаров между странами выравниваются. Страна I экспортирует товар 2, а страна II – товар 1.

Относительные спрос/предложение



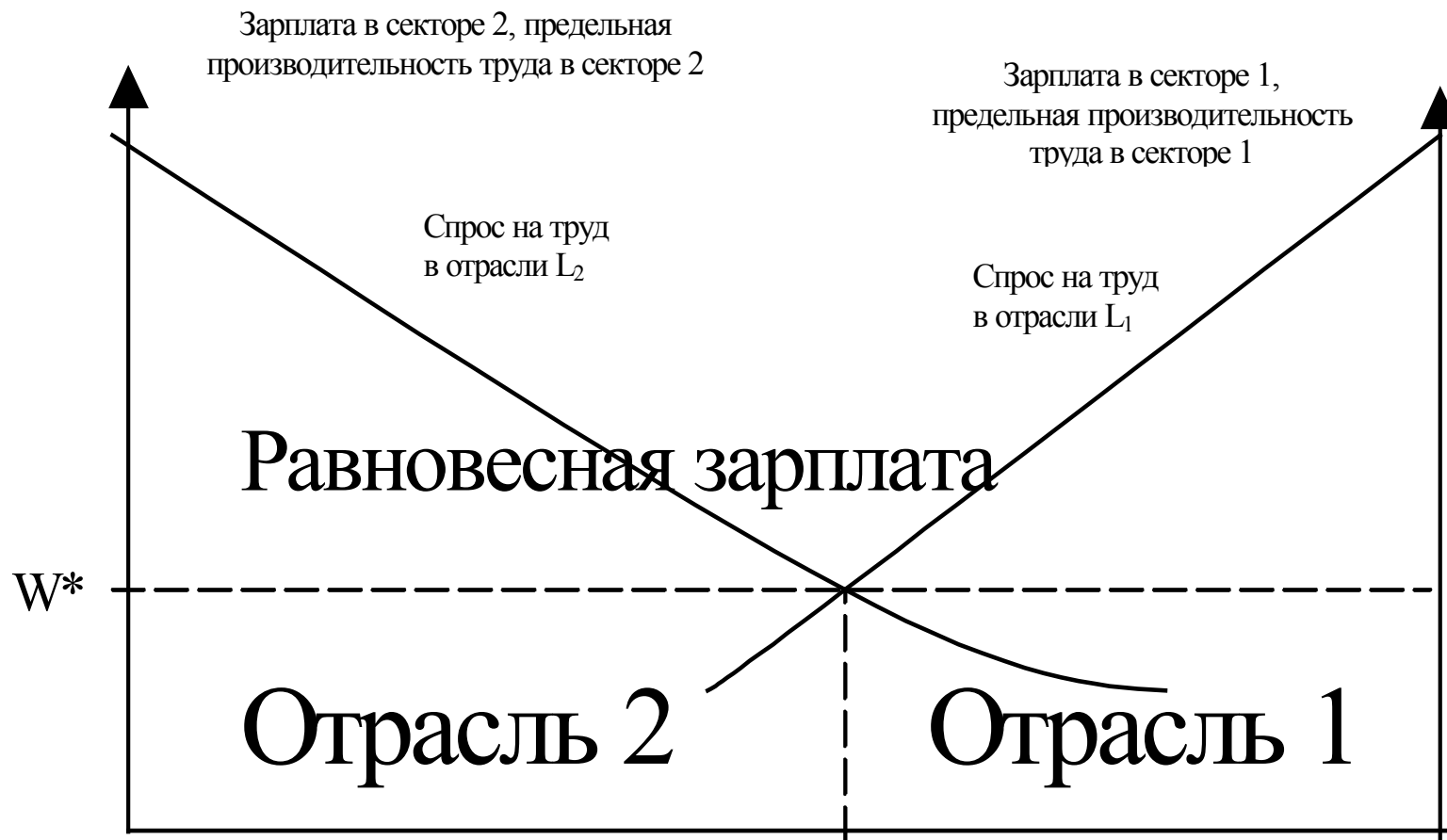
Спрос на мобильный фактор (труд)

Предельная производительность
труда, MPL . Заработная плата, w



Количество труда, которое фирмы готовы нанять

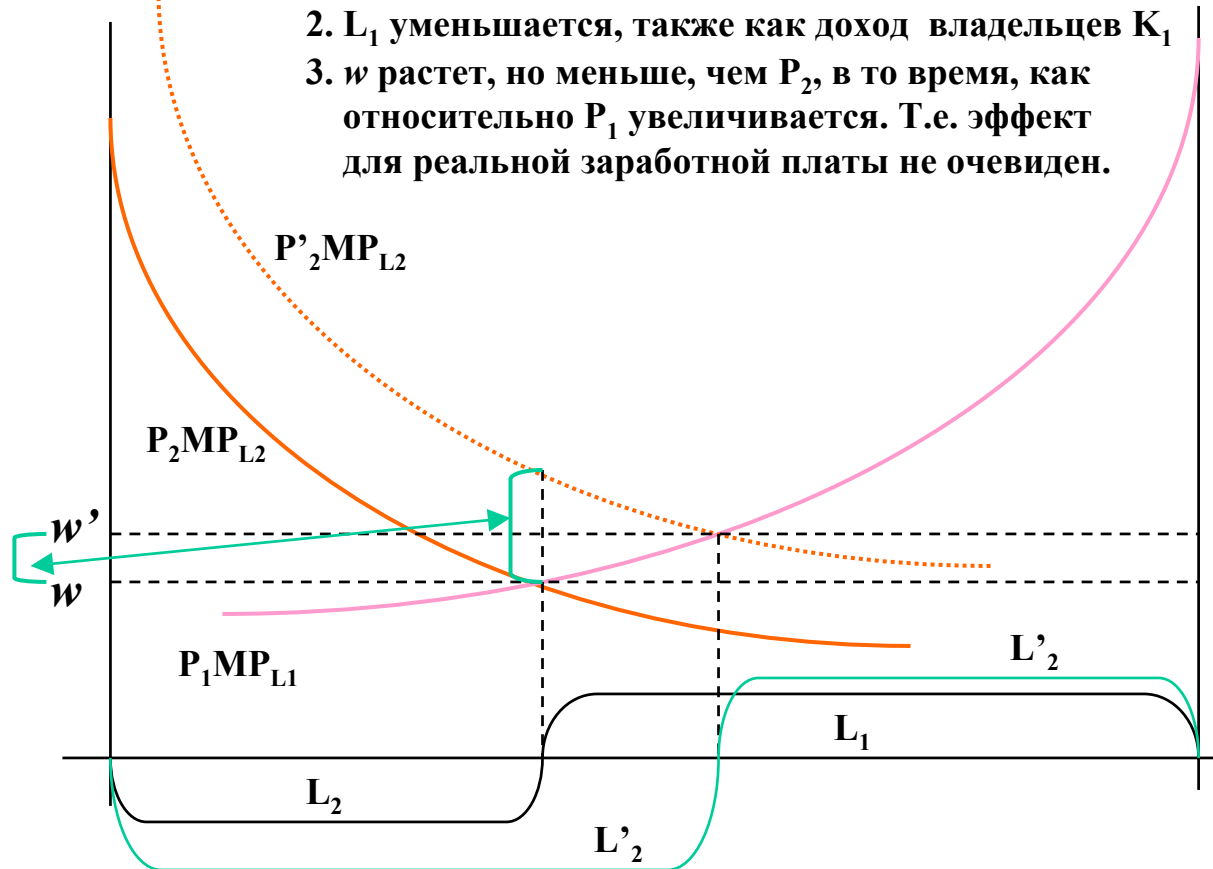
Диаграмма «стакан»



Общее предложение труда в экономике

Изменение относительных цен товаров

Зарплата, w



Выводы

- Спрос на экспортируемый товар увеличивает занятость в экспортно-ориентированном секторе и наоборот. Перераспределение фактора между отраслями будет сопровождаться ростом номинальной заработной платы.
- Рост номинальной заработной платы, вызванный ростом спроса на труд со стороны экспортноориентированного сектора будет меньше, чем рост относительной цены экспортного товара. Реальная зарплата рабочих экспортного производства снизится, если её рассчитывать относительно цены экспорта и вырастет по отношению к цене импортного товара. (Неоклассическая дихотомия)

Выводы

- Собственники специфического фактораэкспортно-ориентированного производства выигрывают от перехода страны к торговле.
- Собственники специфического фактора импортно-ориентированного производства проигрывают в результате перехода страны к торговле.

Внешние параметры моделей торговли на основе сравнительных преимуществ

- Производительность труда, капитала и/или специфического капитала за счет изменения технологий
- Количество каждого из факторов
- Торговые барьеры
- **Вывод:** изменение параметров – источник разнообразных задач

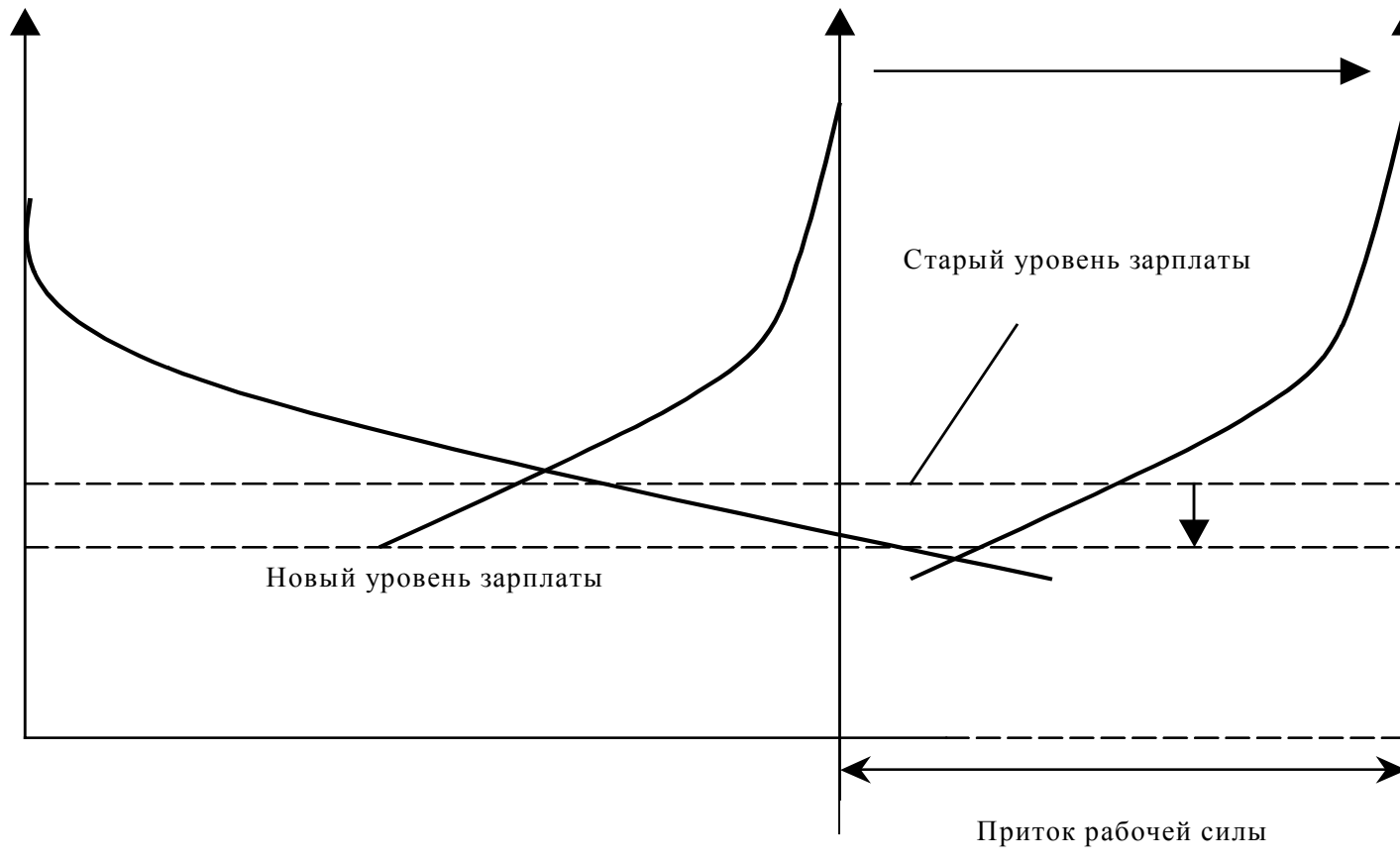
Основные инструменты для графического анализа

- Графики относительного предложения-относительного спроса
- Граница производственных возможностей
- Коробка Эджворта
- Диаграмма Лернера

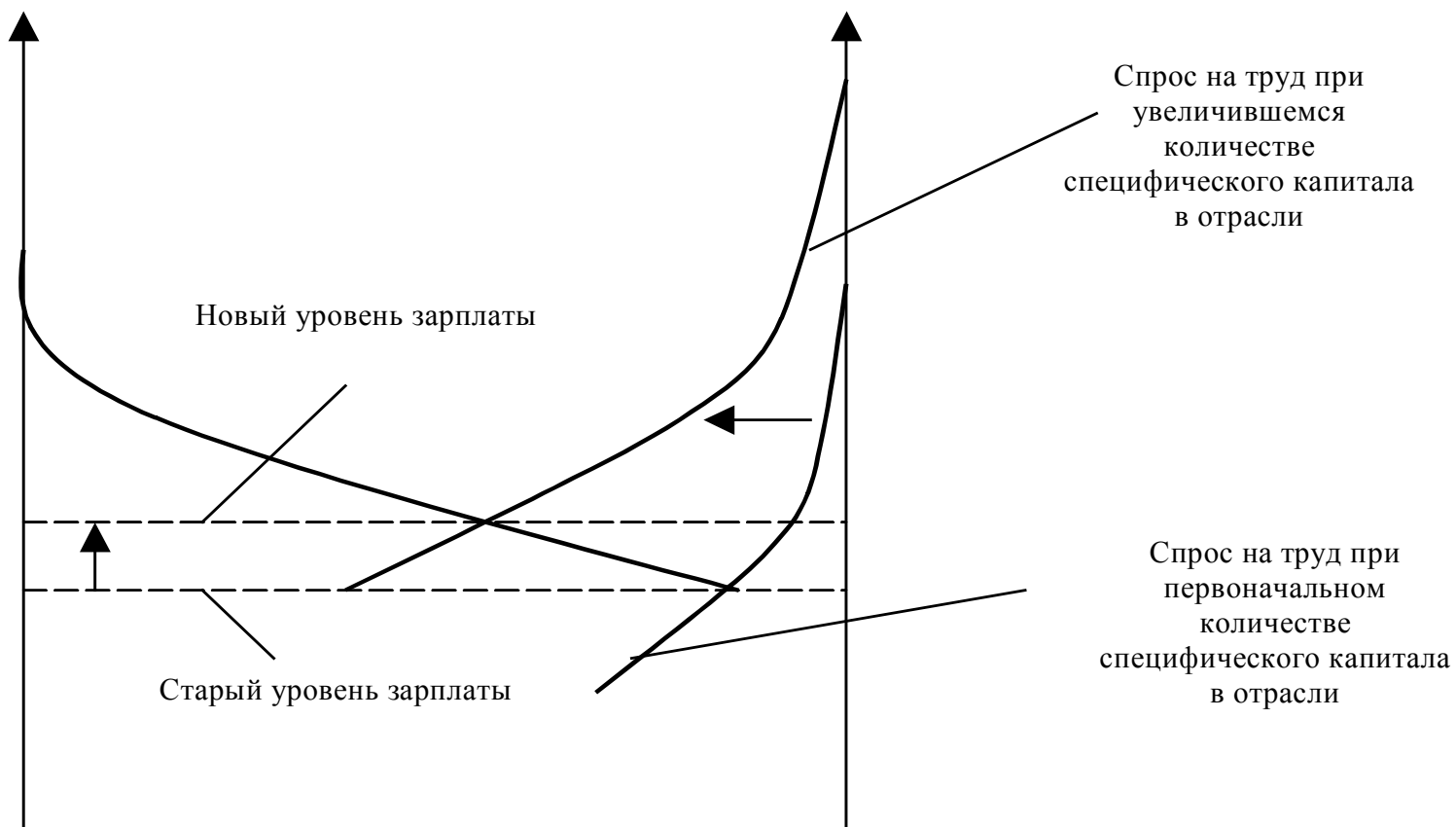
Сравнение модели ХО и специфических факторов

- Различие границах производственных возможностей за счет немобильности факторов
- Различия в описываемых временных интервалах
- Различия в коалициях на основании изменения дохода

Изменение количества мобильного фактора

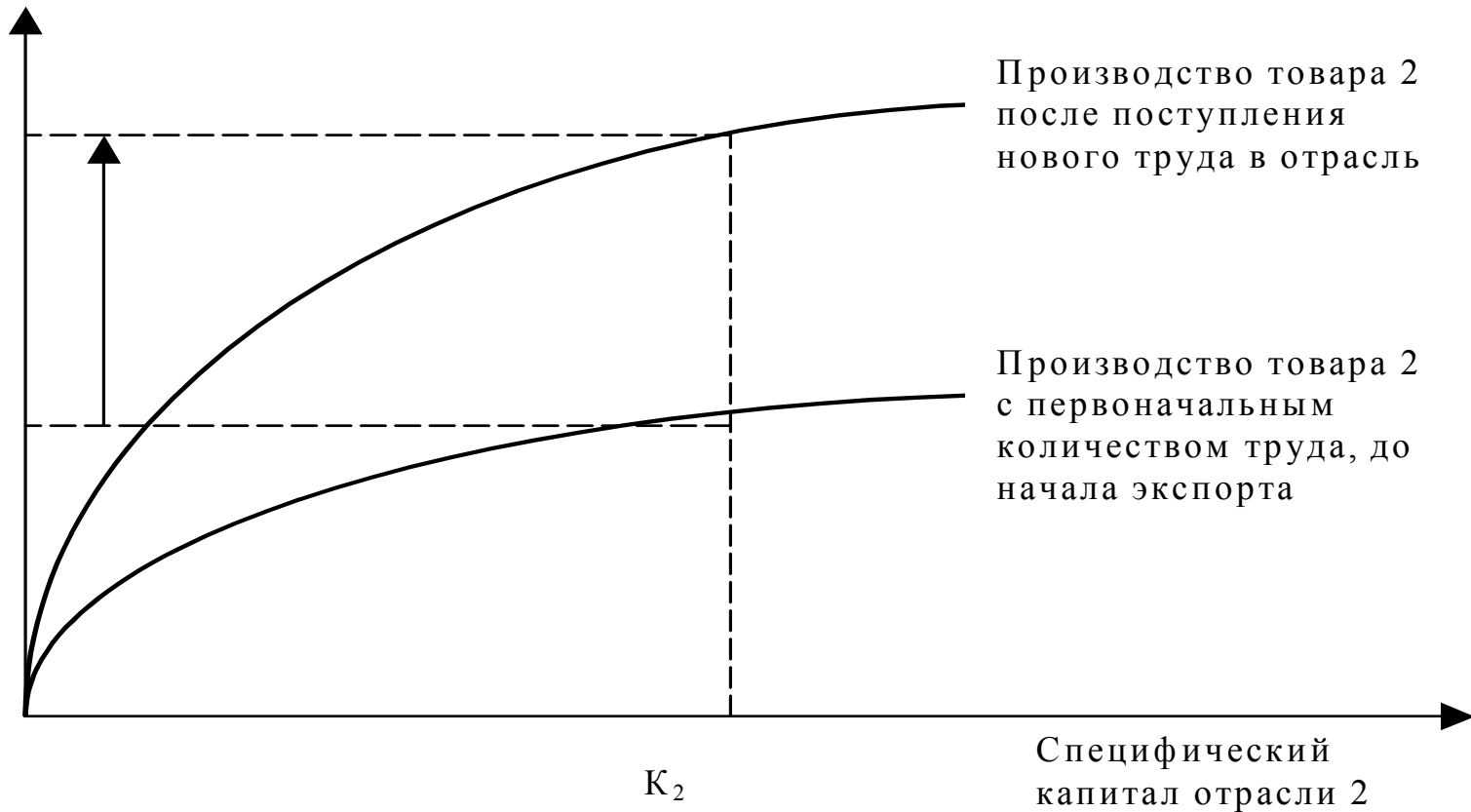


Изменение количества специфического фактора



Изменение производительности при изменении количеств специфических факторов

Предельная производительность специфического капитала
в отрасли 2 при притоке труда в отрасль



Изменения в номинальном доходе

