

Министерство образования и науки Российской Федерации

Владивостокский государственный университет  
экономики и сервиса

---

**Е.Т. ФОМИН**

**СПЕЦРИСУНОК  
И СПЕЦЖИВОПИСЬ  
(ПРОДВИНУТЫЙ УРОВЕНЬ)**

Учебно-практическое пособие

Владивосток  
Издательство ВГУЭС  
2014

УДК 75  
ББК 85.14  
Ф 76

**Фомин, Е.Т.**

Ф 76 СПЕЦИРИСУНОК И СПЕЦЖИВОПИСЬ  
(ПРОДВИНУТЫЙ УРОВЕНЬ) [Текст] : учебно-практическое пособие. – Владивосток : Изд-во ВГУЭС, 2014. – 48 с.

Учебно-практическое пособие по учебной дисциплине «Спецрисунок и спецживопись (продвинутый уровень)» разработано в соответствии с требованиями ООП 072500.68 Дизайн. Дизайн среды и визуальных коммуникаций на базе ФГОС ВПО.

Предназначено для студентов направления 072500.68 Дизайн.

УДК 75  
ББК 85.14

© Издательство Владивостокского  
государственного университета  
экономики и сервиса, 2014

## ВВЕДЕНИЕ

Цель, которая стоит перед магистрантами при изучении учебной дисциплины «Рисунок и живопись» – это освоение правил и приёмов изображения на плоскости листа объёмной формы в пространстве во всём её колористическом богатстве и объективном изображении натуры, что, в свою очередь, позволяет им выражать свои мысли языком, понятным для людей различных культур и национальностей.

Рисунок является основой основ изобразительного искусства – живописи, скульптуры, декоративно-прикладного искусства и дизайна. Часто недооценивается роль и значение рисунка в работе дизайнера. Но если более обстоятельно проанализировать работу дизайнера, то окажется, что всё наоборот.

Дизайнер задумал интерьер, приблизительно представил общий стиль, конструктивные особенности, его общий вид. И всё же этого недостаточно, ему необходимо выразить свой замысел в наглядно-образной форме. Художественно-проектная сторона замысла у автора ещё не установилась, она требует проверки, переработки и изменений в поисках более выразительного образа, а иногда и новых конструктивных решений. Самый простым, самым быстрым и лёгким по исполнению средством воспроизведения дизайнерского замысла и методом проектирования является рисунок. По рисунку дизайнер может наглядно увидеть общий вид будущего проекта интерьера, экстерьера, ансамбля улицы или площади, проверить силу воздействия композиционного замысла на зрителя, а также согласованность пропорционального членения частей, их ритмику и т.д.

Раскрывая перед студентами-дизайнерами особенности конструктивного строения формы головы и фигуры человека, педагог подготавливает молодого дизайнера к восприятию и правильному логическому анализу всякой сложной формы. Анализируя форму человеческого тела, наблюдая красоту сочленения отдельных объёмов в едином целом, студенты начинают понимать гармонию конструктивной связи, что для дизайнера является самым главным.

Многообразие и богатство природы невозможно представить без цвета. Изучая природу цвета на занятиях живописи, студент – дизайнер воплощает затем полученные знания в разработках интерьеров, предметов быта, тканей, одежды.

## 1. СПЕЦРИСУНОК (ПРОДВИНУТЫЙ УРОВЕНЬ)

Учебный рисунок создаётся под руководством педагога. В этом рисунке, начиная с момента композиционного размещения изображения на листе бумаги и до окончательного завершения рисунка, студент с помощью педагога усваивает правила и приёмы построения реальной формы и пространства на плоскости. Основой обучения является рисование с натуры. В основе обучения лежат реалистический рисунок, объективные законы перспективы, светотени и пластической анатомии.

Так как для дизайнера рисунок является не самоцелью, а средством профессионального общения, то и предпочтение отдаётся конструктивно-аналитическому рисунку с элементами светотени. Конструкция – это обобщённое понимание формы, сведение её к простым геометрическим объёмам, понимание как вставляется форма в форму и как всё это функционирует. Без ясного понимания конструкции рисунок превращается в слепое копирование, понимание же конструкции позволяет рисовать натуру осмысленно и лаконично, развивает объёмно-пространственное мышление, что позволяет студентам-дизайнерам в будущем легче усваивать компьютерные программы по разработке проектов интерьера, экстерьера и художественного конструирования.

Линия – это наиболее распространённое средство изображения. Прежде всего, мы видим замкнутую линию контура – абрис силуэта, как линии воспринимаем границы поверхностей объекта. С помощью линии можно передать пространство, ослабляя или увеличивая нажим карандаша и толщину штриха.

Деление изобразительных средств линии и пятна условно, линейные штрихи образуют тональное пятно, чёткие границы пятен читаются как линии. Поэтому линейный и тональный рисунки разделяют по тому, какое из изобразительных средств является ведущим. Например, ведущим изобразительным средством в конструктивном рисунке служит линия с минимальным применением тона или вообще без него.

Правильная постановка глаза и руки имеет большое значение, однако одного этого мало. Например, чтобы грамотно изобразить фигуру человека, необходимо знание пластической анатомии, чтобы правильно построить интерьер помещения надо знать перспективу и т.д.

Теоретическое знание перспективы, конечно, не может заменить умения рисовать с натуры, так же, как знание анатомии ещё не научит рисовать человеческую фигуру. И несомненно, что человек, обладаю-

щий хорошим глазомером, хотя и вовсе не знакомый ни с перспективой, ни с анатомией, нарисует с натуры лучше, чем знаток перспективы и анатомии, лишённый этого глазомера и чувства формы.

Но хорошие рисовальщики обладают и тем и другим, то есть и чувством формы, и глазомером, и знаниями.

В современном мире важное место в жизни человека занимает потребность в эстетическом наслаждении. Благодаря этой потребности человек стремится сделать свою жизнь красивой – свой быт, отдых, свои взаимоотношения с другими людьми, все свои поступки человек определяет с позиции прекрасного. Восприятие эстетических ценностей в действительности и в искусстве облагораживает личность, возвышает её, раскрывает красоту окружающего мира. Созерцание эстетических ценностей часто вызывает потребность в художественном творчестве. В этом случае человек не только овладевает эстетическими ценностями, но и производит их по законам искусства.

Искусство рисования представляет собой единый художественно-творческий и учебно-познавательный процесс, который помогает в развитии наблюдательности, воображения, фантазии, глазомера, чувства пропорций, а также способствует формированию и развитию объёмно-пространственных представлений, формированию творческого мышления, овладению творческим методом работы в различных видах и жанрах искусства.

Рисунок является основой всего реалистического изобразительного искусства, залогом художественного мастерства и открывает перед дизайнером неограниченные возможности и свободу в изложении изобразительных замыслов.

Рисунок – это основа, на которой базируется весь процесс обучения студентов кафедры «Дизайна». Успешная творческая работа дизайнера немислима без овладения так называемыми академическими дисциплинами – рисунком и живописью, причём рисунок стоит на первом месте. Не владея рисунком, нельзя достичь успеха в проектировании – одной из главных профилирующих дисциплин на факультете дизайна. Приобретение знаний и навыков в области рисунка облегчит будущему дизайнеру решение многих задач, творческих замыслов, обогатит его графический язык.

Высокая графическая культура и тонкий графический вкус должны стать неотъемлемым качеством специалиста – дизайнера. Полноценное освоение языка графики, который является основой графического проектного языка дизайнера, – задача для обучающихся магистрантов первоепенная.

Эффективному владению рисунком способствуют систематические занятия в учебном процессе в условиях мастерской под руководством преподавателя, а также в процессе самостоятельной работы с натуры, по

памяти, представлению. Основным видом работы по овладению рисунком является рисование с натуры.

В процессе обучения у магистрантов воспитывается сознательное, творческое отношение к художественному наследию русской и зарубежной реалистической школы.

Занятия рисунком должны стать для магистрантов осознанной необходимостью, ежедневной потребностью. Магистрант должен постоянно осознавать, что без умения грамотно рисовать, невозможно овладеть ни одним из видов пластических искусств.

В ходе изучения курса «Спецрисунок (продвинутый уровень)», выполнения лабораторных работ по данной дисциплине магистранты приобретают общекультурные и профессиональные компетенции, способность реализации полученных знаний и умений как в педагогической, так и в культурно-просветительской деятельности. Приобретают навыки ответственного обоснования принимаемых решений, умения работать в коллективе.

## **Перечень тем практических занятий**

### **Тема 1. *Наброски и рисунки с натуры, по памяти и представлению***

Данная лабораторная работа предполагает основу для свободного, всесторонне осмысленного решения конструктивных и художественных задач с учётом реального выполнения их с натуры, в материале и далее воспроизведение натурной зарисовки по памяти и представлению. Набросок – это быстрое воспроизведение своих первых впечатлений. Ничто так не воспитывает и не развивает глаз, руку и наблюдательность, как наброски. Необходимо сразу же выделить и ухватить самое главное. Это даётся не сразу, а путём долгих упражнений. Рекомендуется завести себе карманный блокнотик, чтобы зарисовывать туда всё, что привлекло ваше внимание. Постоянное упражнение – это единственный способ овладеть искусством наброска. Рисовать нужно быстро, не увлекаясь подробностями, а стремясь передать лишь самые характерные особенности, пропорции, движение. Избегать тушёвки, ненужных штрихов, линий и стремиться к максимальной простоте изображения. Для набросков используются различные материалы: карандаш, тушь, сангина, соус, уголь, мел, а также тростниковая палочка, стальные и гусиные перья, бумага белая и тонированная или цветная (серая, коричневая или желтоватая). Обычно на один набросок уходит 2–3 минуты. При изображении живой природы рисовать лишь до тех пор, пока позволяет модель, а не заканчивать от себя. Если модель изменила положение, оставьте набросок в том виде, как он есть, и начните новый.

## **Тема 2. Рисунок интерьера**

Лабораторная работа посвящена последовательной работе над изображением интерьера, конструктивным взаимосвязям в рисунке больших пространств, для углубления и оттачивания у магистрантов пространственного мышления. Предусматривается конструктивное решение в полноценном графическом воплощении. Рисунок интерьера с натуры необходим студентам-дизайнерам, так как это поможет им в дальнейшей работе по проектированию интерьеров, которое занимает значительное место в их творческой деятельности.

Прежде чем приступить к выполнению основного рисунка рекомендуется сделать предварительные эскизы. В основном рисунке необходимо установить линию горизонта, на ней точки схода параллельных прямых (точки схода могут находиться за пределами листа).

Процесс моделирования деталей с учётом расположения на них света, теней и рефлексов следует за этапом общего построения. Необходимо учитывать движение ритмов деталей в глубину и в связи с изменением тона. Тон вводится постепенно, легко, в светлом диапазоне. Наиболее ясно детали читаются в полутонах, в тени их четкость понижена.

Сюда же включается изображение человека как «меры вещей». Рисующие должны передать связь фигур со средой, выдержать масштабность её элементов.

## **Тема 3. Рисунок фигуры человека в интерьере**

В задачи данной лабораторной работы входит разработка взаимосвязи человека с окружающей средой, выявление глубины пространства, перспективно-пространственных связей, освещения, пропорций и соотношений человека в масштабе интерьера.

На листе бумаги располагают женскую или мужскую фигуру и намечают окружение. При выполнении рисунка женской модели надо иметь в виду, что у женской фигуры плечи могут быть уже бедер, у мужской фигуры – наоборот. Меньший рельеф мускулатуры при большем подкожном жировом слое придаёт обобщённость и пластичность формам женского тела.

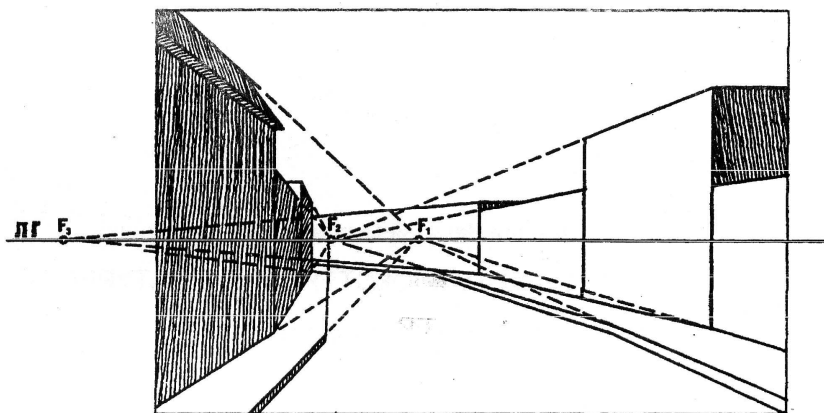
На первом этапе рисунка фигуру нужно хорошо поставить на плоскость. Если человек стоит с упором на обе ноги, то ось равновесия проходит посередине фигуры и располагается между ног. Если человек стоит с упором на одну ногу, то ось равновесия перемещается к этой ноге и проходит от яремной ямки к пятке ноги. При изменении оси равновесия изменяется и местоположение частей тела. При упоре на одну ногу голова наклоняется в одну сторону, плечевой пояс в другую, а тазобедренный в ту же сторону, что и голова. Если человек сидит, то нужно обратить внимание на правильное соотношение туловища и ног.

Наметив общий вид фигуры, необходимо выразить конструктивную основу формы и подчинить законам перспективы. Кости и мускулы будут иметь непосредственное отношение к внешнему виду тела и тем действиям, которые оно может производить.

Все остальные требования: построение композиции листа, нахождение пропорций, тщательная проработка всех анатомических и пластических особенностей натуры, этапы построения рисунка – аналогичны как для мужской, так и для женской фигуры.

### ***Курсовая работа по теме: Городской пейзаж***

Данная курсовая лабораторная работа предполагает формирование умения определять место и роль отдельных деталей в структуре целостности, при использовании принципов рельефа объемной формы и эвристические принципы художественно-эстетической выразительности. В программе по рисунку большое внимание уделяется исполнению задания по экстерьеру – архитектура в пейзаже. При выборе композиции можно рисовать здание целиком или его часть – фрагмент. При компоновке основание здания следует рисовать несколько выше нижнего края листа с тем, чтобы здание вписать в окружающую среду. Пометив общие габариты объекта, соотношение земли и неба, обозначают линию горизонта. При этом линию горизонта не размещают посередине рисунка, её всегда смещают относительно центра.



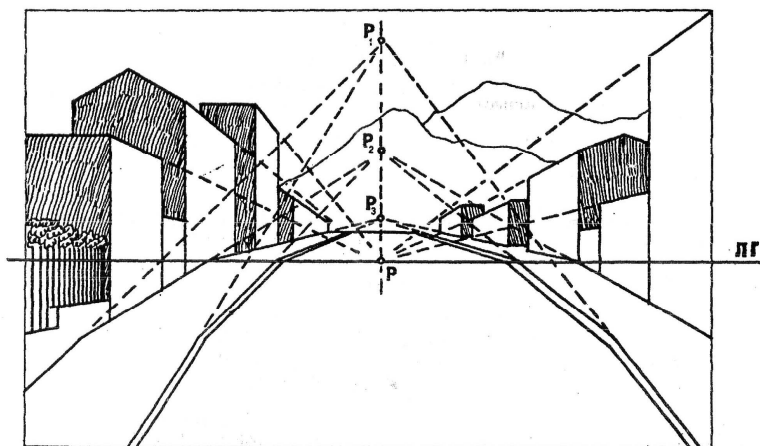
Построение поворачивающей улицы

Чтобы передать объём архитектурного сооружения, необходимо все его плоскости изобразить в перспективном сокращении, сохраняя пропорции объекта. В рисунок могут включаться деревья, транспорт,



люди. Фигура человека придаёт масштабность зданию, оживляет антураж. Основными изобразительными средствами при изображении какой-либо формы служат линия, пятно, тон. Линией обозначают границы предмета, пятном решают декоративные задачи рисунка, тоном моделируют форму, объединяют детали и весь рисунок в целом. Построить перспективу улицы, идущей прямо не сложно. Другое дело, когда она идёт в гору или вниз, или поворачивает.

Если улица идёт в гору, то горизонт оказывается ниже дальнего конца улицы, если под гору, то наоборот. Если улица поворачивает, то точки схода тоже двигаются по горизонту налево или направо.



ПОСТРОЕНИЕ УЛИЦЫ, ИДУЩЕЙ В ГОРУ

## Перечень и тематика самостоятельных работ

Основные задачи учебно-методического комплекса направлены на ориентирование учебных действий магистрантов как на аудиторных занятиях по программе, так и в самостоятельной работе. В курсе данной дисциплины магистранты подготавливают и выполняют самостоятельные работы по следующим темам.

### **Тема 1. Графическая переработка рисунка интерьера**

Задание направлено на выработку у студентов-дизайнеров чувства масштаба, пропорций и навыков построения перспективы. Материалы: карандаш, тушь, перо, половина ватманского листа бумаги (А 2). Приведённый в пособии образец представляет собой рисунок учебной аудитории кафедры рисунка и живописи. Прежде, чем начать рисунок, определим, что взять за единицу измерения. В приведённом примере за

единицу измерения взят размер плитки потолка  $50 \times 50$  см. Ширина помещения составила – 9 плиток, или 4,5 м, высота – 6 плиток, или 3 м. В верхней части вертикально расположенного листа, отступив 4–5 см сверху и по 2 см с боков, рисуем прямоугольник с разбивкой по 4 см по горизонтали и вертикали. Таким образом, мы получаем 9 делений в ширину и 6 в длину, т.е. прямоугольник с пропорциями данного помещения. Так как линия горизонта проходит на уровне глаз, то проведём её на уровне среднего роста человека. В нашем рисунке это 3,5 деления снизу или 175 см в натуре. Для облегчения задачи поставим точку схода параллельных линий посередине отрезка, обозначающего линию горизонта. Затем соединим точку схода с точками по периметру.

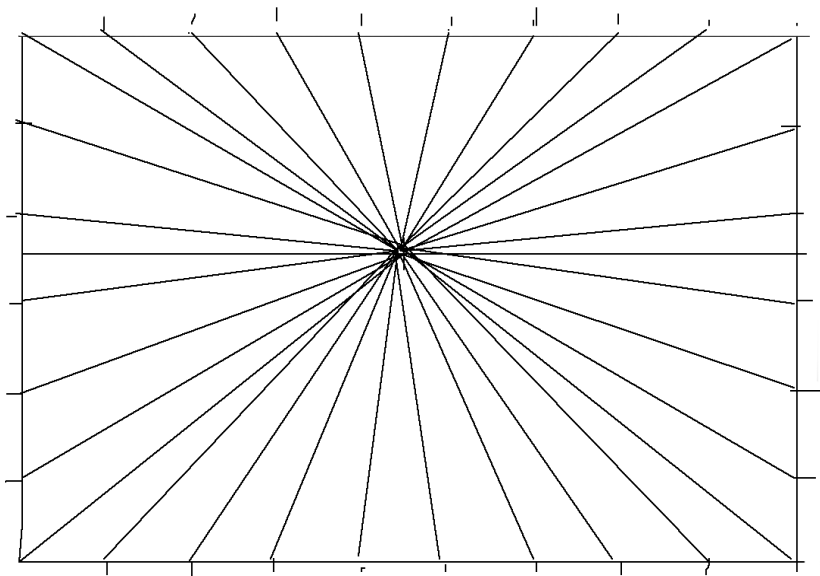


Рис. 1

Затем из нижнего правого угла проведём линию влево в точку пересечения линии горизонта с прямоугольником. Из полученных от пересечения точек проведём линии, параллельные нижнему краю (рис. 2). Таким образом, мы получили плоскость пола, уходящая в глубину на 9 клеток или на 4,5 м в натуре. Если нам нужна большая глубина, то из той точки справа, где заканчивается намеченный нами пол, проводим новую линию в точку пересечения линии горизонта с прямоугольником и т.д. Но в данном случае ограничимся этой глубиной.

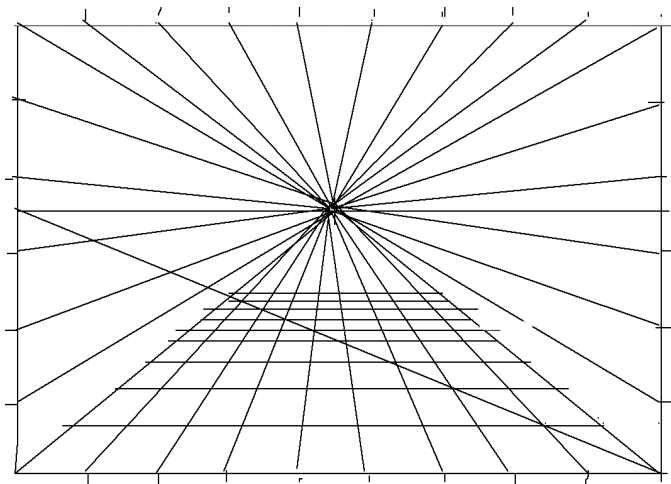


Рис. 2

Из точек пересечения со стенами проведём линии перпендикулярно вверх, а затем по потолку и фронтальной стене. Лишние линии построения уберём, оставив только линию горизонта и точку схода (рис. 3). Полученный результат назовём модульной сеткой, так как в основе заложен заданный вначале модуль. Модульная сетка позволит нам изобразить любой предмет с определёнными параметрами в нужном месте.

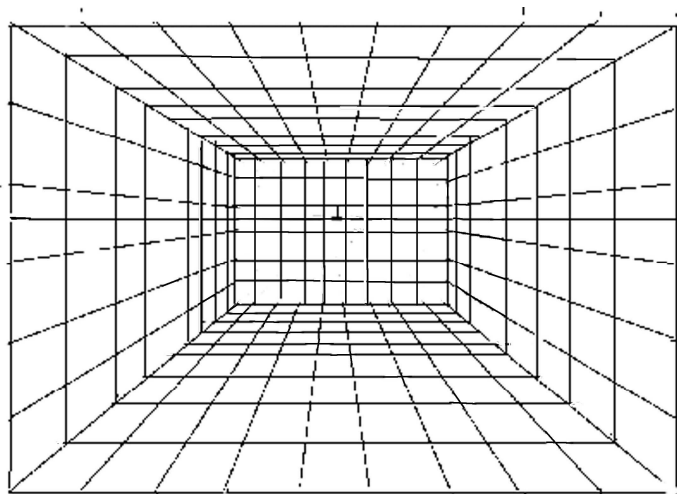


Рис. 3

После этого расположим мебель и фигуры людей, обведём всё тушью и сотрём ластиком карандашные линии.

### ***Творческая работа (портрет, автопортрет)***

Рисунок должен быть выполнен легко, не очень мягким карандашом. Стирать резинкой нужно меньше, чтобы не повредить поверхностный слой бумаги. В рисунке нужно показать конструктивные особенности головы, её объём в пространстве. В рисунке обязательно надо найти пропорции высоты и ширины головы, провести серединную ось и вспомогательные линии через верхние края глазничных впадин. Затем разместить линии основания носа, разреза рта и конца подбородка, что определяет соотношения частей лица по вертикали. Для выявления пропорций головы по ширине находят соотношения расстояний между глазами и размеров глаз, наносят определяющую височные края, скуловые кости, прорисовывают нижнюю челюсть и ушные раковины. Устанавливается взаимосвязь головы и плечевого пояса, намечаются места грудино-ключично-сосцевидных мышц, крепящихся на сосцевидных отростках черепа (за ушами) и направленных к ключицам и яремной впадине. Из мышц наибольшее пластическое значение имеют парные височные, жевательные, круговые мышцы рта и глаз. Носогубные складки и все морщины надо трактовать не как тёмные полосы, а как рельефы формы головы. При обычном освещении (чуть сверху) наиболее светлые поверхности на лбу, скулах и носу. Нижняя часть лица обычно расположена под более острым углом к падающим лучам света и соответственно меньше освещена. Должна быть разница трактовки головы и фона.

Вышеперечисленные задания предполагают сбор материала по данным темам в виде набросков, зарисовок предметов, людей, интерьеров, предварительную разработку эскизов, поэтапное консультирование с преподавателем.

Курсовая работа по теме «Городской пейзаж» выполняется как итоговая в конце семестра. Тематика курсовой работы имеет практическое применение. Для выполнения данной работы необходим предварительный самостоятельный сбор визуального материала по теме, выполнение нескольких эскизов (не менее 3), индивидуальное обсуждение и консультация преподавателя.

## **Общие сведения о перспективе**

Ещё со школы мы знаем, что расстояние между двумя параллельными линиями везде одинаково, однако, наблюдая за уходящими вдаль рельсами, наверное, не раз замечали, что они кажутся сходящимися. То же самое происходит и со столбами вдоль дороги, которые по мере удаления от нас кажутся всё меньше и меньше, хотя нам известно, что они

такой же величины, как и ближние. Ну, а если мы при этом находимся на ровной местности, то можно увидеть, как и рельсы, и шпалы, и столбы, удаляясь от нас, сходятся в одной точке на линии, где земля смыкается с небом, на линии горизонта.

Теперь представьте себя находящимся в комнате, окно которой выходит на открытое море. Вы стоите перед окном и видите горизонт, на определённой высоте пересекающий оконную раму. Отметьте карандашом это пересечение. Если затем сесть на стул или встать на него, то можно заметить, что соответственно опустится или поднимется и линия горизонта. Таким образом, горизонт меняет своё положение в зависимости от положения смотрящего, всегда находясь на уровне глаз.

Если налить в стакан воды и рассматривать его на разной высоте, то мы увидим, что поверхность воды будет видна нам, то в виде круга, если смотреть сверху, то в виде эллипса, если поднять стакан повыше, и, наконец, в виде прямой линии. Этот момент наступит, когда поверхность воды окажется как раз на высоте зрачков наших глаз, то есть на линии горизонта.

Поднимая выше стакан с водой, мы увидим нижнюю поверхность воды, вначале в виде эллипса, но чем выше мы будем поднимать стакан, тем шире будет этот эллипс, постепенно приближаясь к кругу.

Таким образом, у всякой горизонтальной плоскости, находящейся ниже горизонта, мы видим верхнюю поверхность, а у плоскости, находящейся выше горизонта, мы видим нижнюю поверхность. Чем ближе к линии горизонта, тем уже плоскость, а чем дальше от линии горизонта, тем плоскость шире.

Итак, как говорилось выше, удаляющиеся от нас параллельные горизонтальные линии мы видим при продолжении пересекающимися на горизонте. Ясно, что если этих параллельных линий будет не две, а несколько, они все пересекутся в одной и той же точке. Точки, где сходятся удаляющиеся от нас параллельные линии, называются в перспективе точками схода линий.

Для каждой группы параллельных линий, в каком бы месте они не находились и каким бы предметам ни принадлежали, существует только одна точка схода.

Например, если мы хотим нарисовать одноэтажный дом, видимый с угла и с высоты человеческого роста, мы должны вспомнить, что горизонт пересечёт стены дома на высоте глаз человека, стоящего перед домом, и что горизонтальные линии одной стены будут иметь точку схода направо, а линии другой стены – налево от нас.

Чтобы найти перспективную середину стены, мы пересекаем её диагоналями. Через точку их пересечения пройдёт вертикальная линия, делящая стену пополам.

Стоя среди комнаты и смотря прямо на одну из её стен, мы увидим, что все уходящие от нас параллельные горизонтальные линии боковых стен, пола, потолка сходятся в одной центральной точке схода на горизонте. Если мы повернёмся лицом к углу комнаты, то будем видеть только две стены, причем параллельные горизонтальные линии каждой стены будут иметь свою точку схода: линии правой стены – налево от зрителя, левой стены – направо от зрителя.

В рисунках внутреннего вида комнат особенно часто встречается следующая ошибка: студент в своем рисунке помещает больше, чем может видеть, не поворачивая головы. В результате изображаемое помещение кажется более глубоким и обширным, а углы прямоугольных предметов кажутся непрямыми. Дело в том, что человеческий глаз ясно видит находящиеся перед ним предметы приблизительно в пределах угла в сорок градусов, а всё, что уходит за пределы этого угла, выглядит искажённым, как при фотосъёмке широкоугольным фотоаппаратом.

Уходящая от зрителя дорога на ровной местности будет иметь точку схода на горизонте, идущая в гору – над горизонтом, а спускающаяся под гору – под горизонтом.

Если дорога, вначале горизонтальная, затем спускается или поднимается, то соответственно мы находим точки схода ниже или выше линии горизонта на данных участках дороги.

Извивающуюся дорогу рисуют, сокращая вдаль каждое её колено, затем на глаз округляют углы.

Столбы по сторонам дороги рисуют, проводя к точке схода на горизонте линии, соединяющие нижние и верхние концы столбов.

При этом мы замечаем, что горизонт пересекает столбы на пропорциональные части. Для примера, если верхняя часть ближнего столба возвышается над горизонтом на одну треть, то столб в любом другом месте на этой плоскости также будет возвышаться над горизонтом на треть своей высоты.

По такому же принципу мы можем расставить на горизонтальной плоскости человеческие фигуры на разных от зрителя расстояниях.

Горизонт, находящийся всегда на высоте глаз рисовальщика, пересекает все находящиеся перед ним предметы на той же высоте. Если рисующий стоит, горизонт пересекает глаза всех стоящих перед ним людей одного с ним роста. Если рисующий сядет, горизонт пересечёт все находящиеся перед ним фигуры приблизительно по грудь; если рисующий опустится ещё ниже, сядет на землю, он увидит горизонт пересекающим колени людей, и т.д.

При этом мы подразумевали людей одного роста. Если же мы укоротим одну из фигур сверху, рост её уменьшится, если обрежем снизу, фигура отойдёт дальше и рост её увеличится.



Наброски с натуры



Наброски по памяти

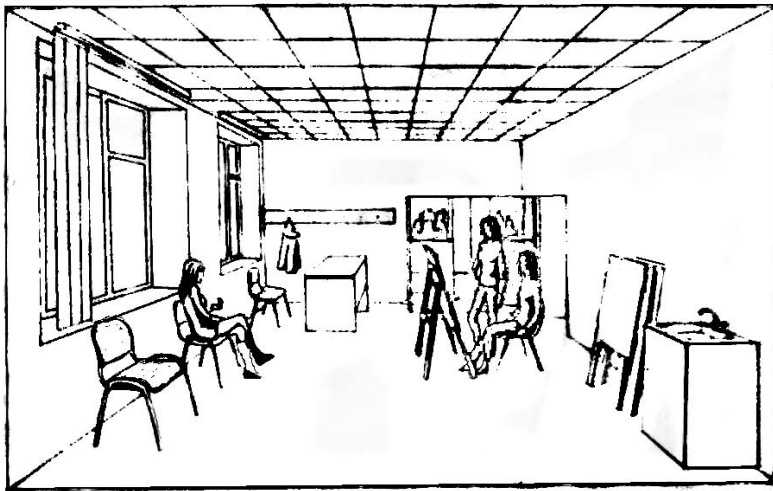




Наброски по представлению



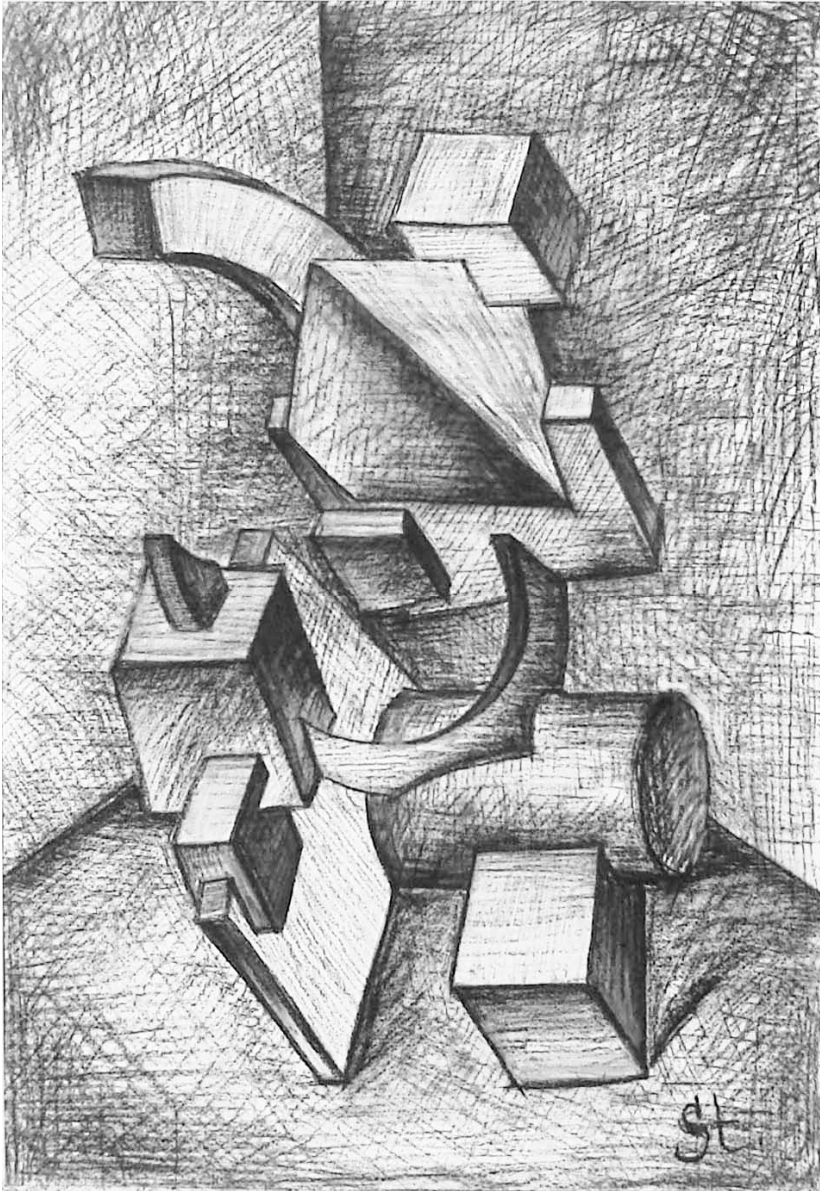
Рисунок интерьера



Фигуры в интерьере (графическая переработка)



Рисунок фигуры человека в интерьере



Композиция на тему: «Фигура в интерьере» (соус)

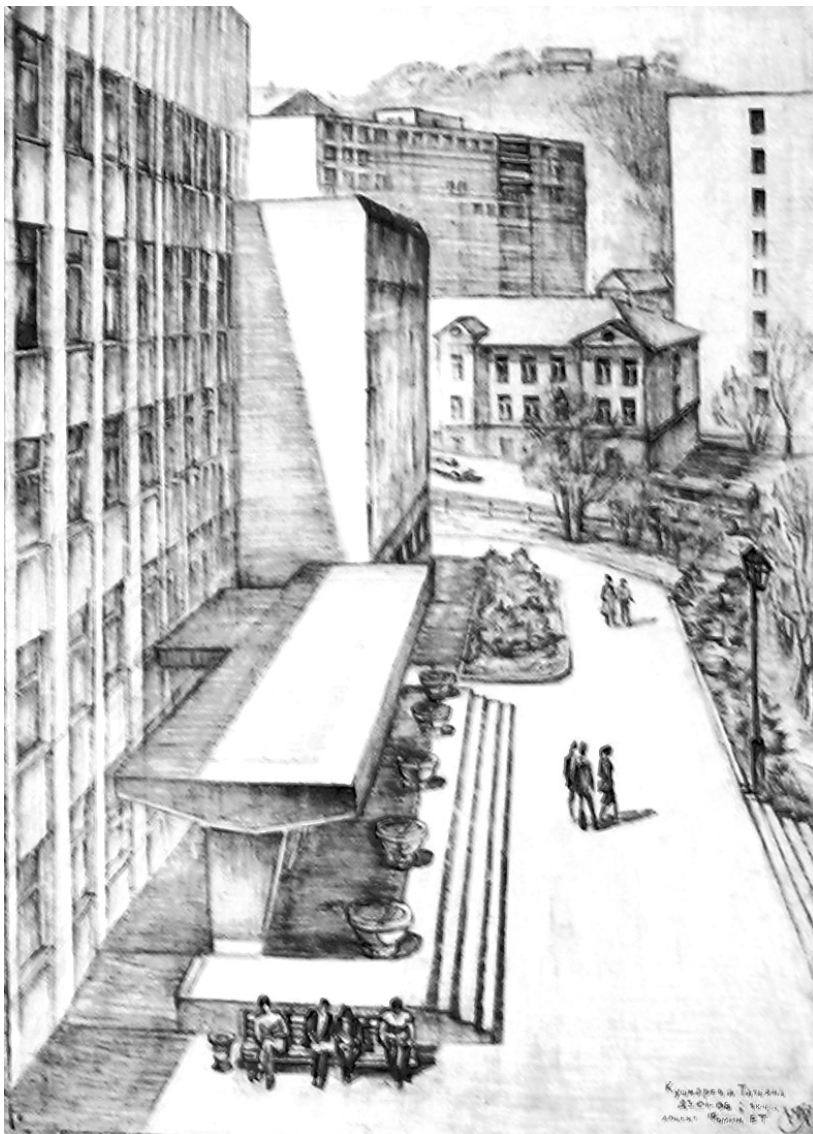
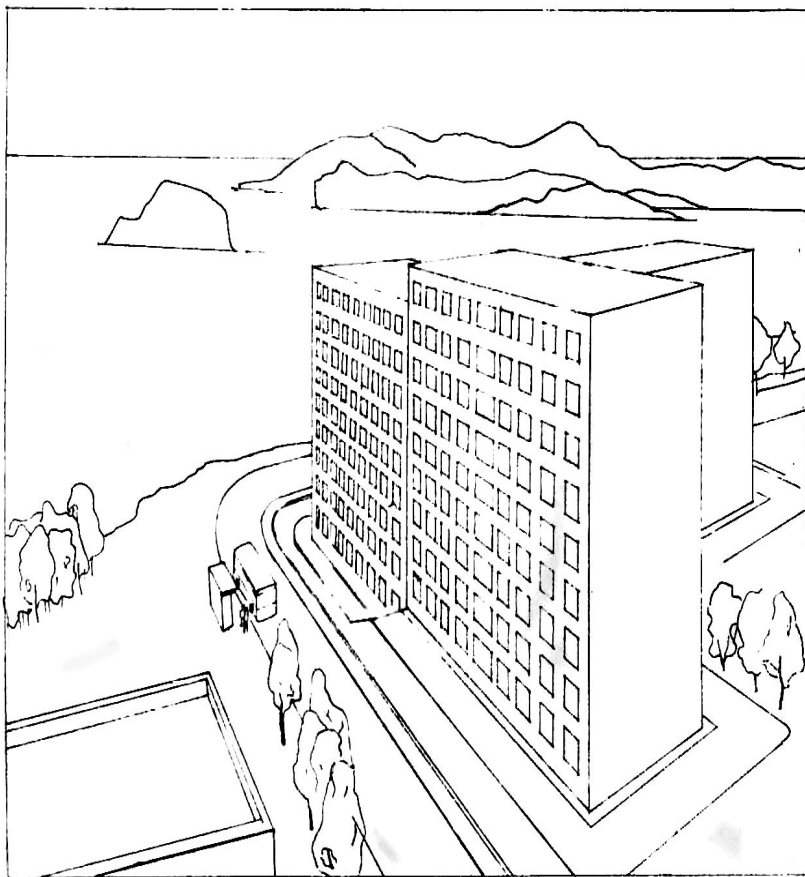
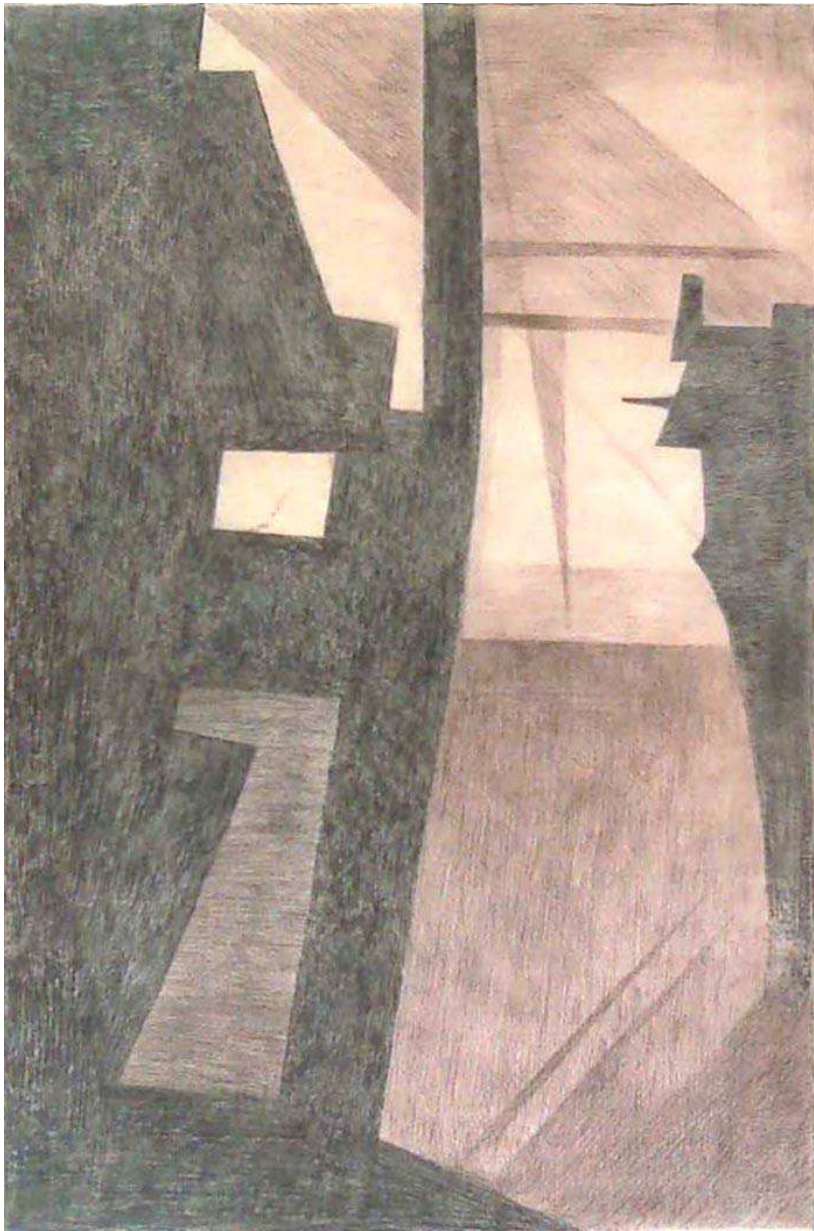


Рисунок городского пейзажа



Перспективное построение городского пейзажа



Композиция на тему: «Городской пейзаж» (сангина, прессованный уголь)





МАНЕРА, 2к, XII  
ст. Петр Петров О.О.

Творческая работа (портрет)

## 2. СПЕЦЖИВОПИСЬ (ПРОДВИНУТЫЙ УРОВЕНЬ)

Цвет – это один из признаков видимых нами предметов, обозначенное зрительное ощущение. Само слово «живопись» означает писать живо, то есть убедительно передавать действительность. Цвета есть раздражающие, успокаивающие, кричащие, спорящие друг с другом и живущие гармонично один возле другого. В их борьбе и согласии и есть воздействие цвета на человека через чувство зрения.

В учебных работах живопись соединяет в единую совокупность все средства, которыми оперирует рисунок (перспектива, пропорции, тон), с новым мощным средством художественного выражения – цветом. Надо помнить, что цвет принадлежит форме. Если при решении определённых задач в учебных работах цвет не передаёт объёмность формы, пространственность, то он теряет свой смысл и силу, не выполняет своего назначения. Необходимо, чтобы цвет попадал на нужное место и выражал форму. Постановка должна быть ясной по цвету и форме. Важен выбор места. Интенсивность и оттенки цвета изменяются в зависимости от характера окружения. Всякий предмет на разных фонах выглядит по цвету неодинаково. Следует обратить внимание на правильную последовательность решений отдельных задач (на этапы работы). Овладение профессиональной изобразительной грамотой представляет собой единый художественно-творческий и учебно-познавательный процесс, который помогает в развитии наблюдательности, воображения, фантазии, чувства пропорций и гармонии, глазомера, целостности видения цвета, также способствует формированию и развитию объёмно-пространственных представлений, формированию творческого мышления и овладению творческим методом работы в различных видах и жанрах искусства.

Живопись – важнейшая учебная дисциплина в системе профильной подготовки дизайнеров. Изучение основ академической живописи способствует не только приобретению живописных навыков, но и формирует эстетический вкус, художественное мировоззрение, развивает творческие способности обучающегося, воспитывает ценностные качества личности и ориентиры; понимание своей роли в выбранной профессии.

В процессе обучения у магистрантов воспитывается сознательное, творческое отношение к художественному наследию русской и зарубежной реалистической школы, раскрывается значимость отечественной изобразительной школы и её роли в контексте общенациональных традиций.

Овладение законами живописи, техниками и технологиями изобразительных материалов помогут будущему дизайнеру при разработке дизайн-проектов.

В ходе изучения курса «Спецживопись (продвинутый уровень)», выполнения лабораторных работ по данной дисциплине магистранты приобретают общекультурные и профессиональные компетенции, способность реализации полученных знаний и умений как в педагогической, так и в культурно-просветительской деятельности.

## **Перечень тем практических занятий**

### **Тема 1. Этюды фигуры человека**

Данная лабораторная работа предполагает основу для свободно-го, всесторонне осмысленного решения конструктивных и художественных задач с учётом реального выполнения их с натуры, в материале и далее воспроизведение натурной зарисовки по памяти и представлению.

При выполнении этюдов никогда не надо торопиться в ущерб делу, но нельзя и забывать о том, что такая работа обязывает к полной мобилизации внимания и требует быстроты выполнения. Этюды выполняются без фонов или с легкими покрытиями не всего листа бумаги, а только частей, ближайших к изображению. Большое значение имеет выработка умения сразу верно брать цветовые отношения в технике а-ля прима и навыка рисовать кистью. Быстрые этюды фигур надо делать небольшими по размерам. Хотя в них нет необходимости (и времени) подробно детализировать форму, но некоторые наиболее существенные детали надо наносить острым концом кисти поверх широких цветовых прописок.

Даже самые быстрые этюды позволяют улавливать характерные особенности фигуры человека. Такие наброски, выполняемые часто сразу в цвете, без предварительного изображения карандашом, помогают осваивать работу цветовыми отношениями. В кратковременных этюдах важно творчески отбирать главное, отметить второстепенное и ненужное, воспринимать явления и быстро их фиксировать. Этюды по впечатлению и представлению развивают зрительную память, обобщенность восприятия и решения, дают возможность жизненно и свежо передавать натуру.

### **Тема 2. Курсовой проект «Фигура человека в интерьере»**

Лабораторная работа предполагает решение задач цвета, колорита, пространства, воздушной перспективы, пропорций человеческой фигуры и окружающих её предметов.

В процессе изображения фигуры человека важна правильная последовательность решения отдельных задач, т.е. этапы ведения работы:

- 1) композиционное размещение;
- 2) построение рисунка фигуры и окружающего пространства;

- 3) подбор основных цветовых отношений;
- 4) лепка и цветомоделировка фигуры с учётом освещённости, прописка деталей интерьера;
- 5) завершающий этап – обобщение цветового строя живописной работы.

При выполнении работы акцент делается на тщательный линейный рисунок и лепку формы цветом. Для передачи объёма светотеневая лепка предметов и фигуры человека должна выполняться мазками по форме предметов.

В завершающей стадии работа анализируется на цельность восприятия. Правильно определяются приоритеты. Главное в данном задании – фигура, интерьер – второстепенное. Детали нужно подчинить большой общей форме. Последовательность ведения работы от общего к частному в начале работы и от частного к общему строю картины на завершающей стадии работы. Законченная работа проверяется на предмет тональной и цветовой согласованности всех частей живописной работы, связь фигуры с интерьером и пространственной средой.

В многоаспектных этюдах достигается углублённое решение учебных и творческих задач, воспитывается выдержка, стремление к овладению профессиональным умением и образное мышление. Прежде всего, в работе над этюдами надо продумать композиционный замысел. При выполнении любого живописного этюда студент обязан уметь хорошо подготовить рисунок для работы в цвете. Затем необходима легкая прописка красками с соблюдением верных цветовых характеристик всех его компонентов. Это неразрывно связано с лепкой формы при помощи светотени, с определением тональных и цветовых отношений. Студент должен овладеть умением детально проработать форму при выполнении длительных постановок и научиться передавать различную фактуру материалов изображаемых предметов. От первоначальных обобщений учащиеся в работе над этюдом переходят к обстоятельному анализу натуры и затем к завершающему синтезу обогащенного деталями изображения в целостной образной трактовке. Основной вид практических работ – выполнение длительных постановок, что дает возможность добиваться законченных, полных решений задач изображения натуры.

### **Перечень и тематика самостоятельных работ студентов по дисциплине**

Основные задачи учебно-методического комплекса направлены на ориентирование учебных действий магистрантов как на аудиторных занятиях по программе, так и в самостоятельной работе. В курсе данной

дисциплины магистранты подготавливают и выполняют самостоятельные работы по темам:

### **Тема 1. *Этюд головы человека (портрет, автопортрет)***

Наряду с длительными, многосеансными постановками магистрантам необходимо овладеть приемами быстрого и уверенного живописного изображения натуры. Для этой цели программой предусмотрены краткосрочные этюды.

Лабораторная работа посвящена работе над изображением головы человека средствами живописи и предполагает решение вопросов колористического строя, цветовых и тональных отношений, передачи объёма с учётом воздушной перспективы и источника освещения, передачи характерных особенностей натуры.

Голову размещают несколько ближе к верхней кромке листа и с учетом того, что со стороны света нужно оставить пространства больше, чем с теневой, затылочной части. Не следует размещать голову в центре листа бумаги. Размер головы нужно брать меньше, чем натуральный. Следует помнить, чем крупнее форма, тем больше она должна быть наполнена содержанием, сложнее и тоньше проработана. Большинство студентов в живописи на лицах склонны подчёркивать брови, благодаря чему они производят впечатление подведённых, поэтому поучительно смотреть работы мастеров, где мягкие переходы тонов бровей и чёткие тени от верхних век, а также на нижней поверхности носа. Хотя освещённая часть белка в глазу и внутренний край нижнего века пишутся различным цветом, но по светосиле они почти одинаковы. Благодаря этому нет впечатления обводки глаза контуром, а ощущается объёмность глазного яблока. Надо проследить пространственное построение головы. Например, нос и губы «прикреплены» гораздо интенсивнее, чем находящееся дальше от зрителя ухо. В живописной учебной работе мы видим сопоставления различных поверхностей, которые имеют местами «мягкие», списанные границы, а там, где надо, их контрасты чётко выявлены. Кистями различных величин можно передать фактуру мягких волос, тонкой ткани. Другими – более грубые фактуры, фон. В конце работы надо посмотреть её в целом и при необходимости – обобщить.

### **Тема 2. *Натюрморт в интерьере***

Работа над длительной многочасовой постановкой является основным видом изучения живописи, так как в ней решается весь комплекс задач, связанных с изучением натуры и методов её изображения.

В задачи данной самостоятельной работы входит разработка взаимосвязи предметов натюрморта и окружающей среды, выявление глу-

бины пространства, перспективно-пространственных связей, освещения, пропорций и соотношений предметов натюрморта в масштабе интерьера, для углубления и оттачивания у магистрантов пространственного мышления и навыков ведения живописной работы. Предусматривается решение объёмно-пространственных задач в полноценном живописном воплощении.

**Тема 3. Копия интерьера с картин известных мастеров-живописцев.**

Работа над копией картин старых мастеров значительно увеличит художественный опыт в области живописи и поможет достигнуть более высокого мастерства в работе над курсовым проектом.

Все самостоятельные задания предполагают сбор материала по данным темам в виде набросков, зарисовок, живописных этюдов предметов, людей, интерьеров; предварительную разработку эскизов; четкое соблюдение последовательности исполнения задания; промежуточные просмотры и консультирование преподавателя.

## **Материалы для выполнения работ по живописи**

***Для аудиторных занятий:***

гуашь, акварель,

***Для самостоятельных работ:***

гуашь, акварель, темпера, акрил, пастель, масло.

***Кисти:***

1. Колонковые (разных размеров):

круглые,

плоские.

2. Щетина (разных размеров):

плоские.

3. Беличьи (разных размеров)

круглые.

***Бумага:***

1. Ватман.

2. Специальная бумага для акварели (русская, импортная).

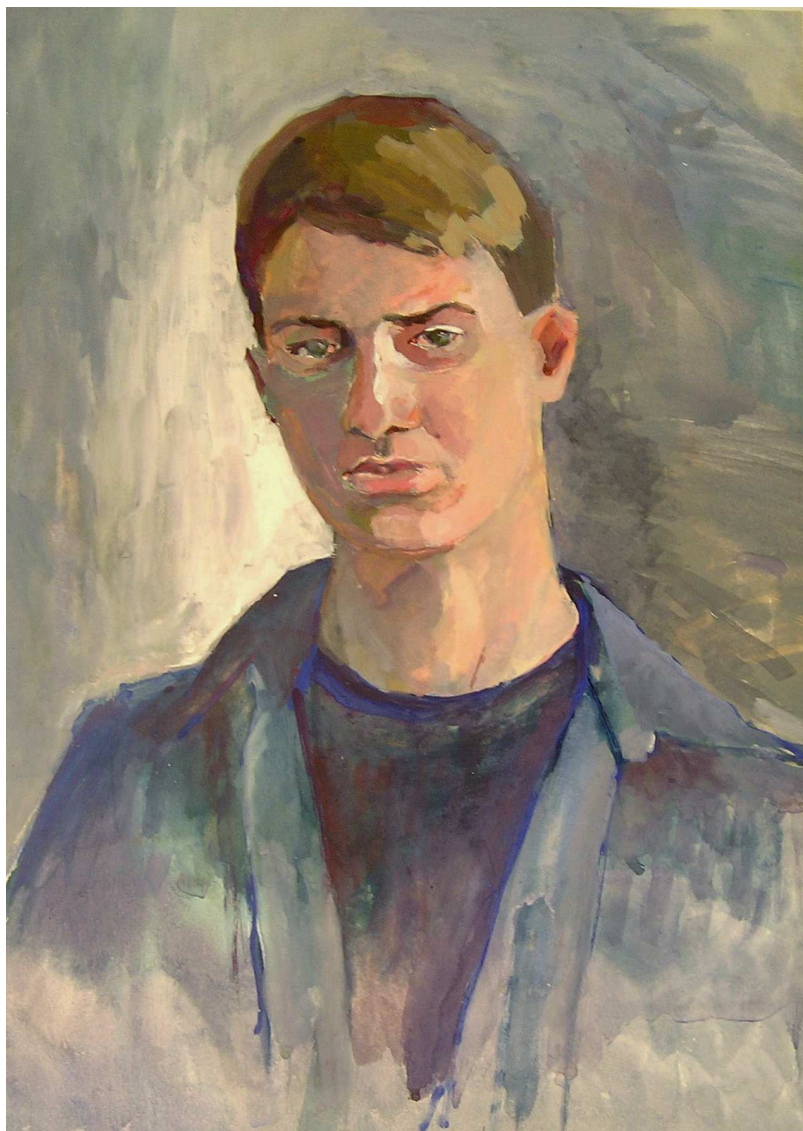


Краткосрочные этюды фигур (гуашь)

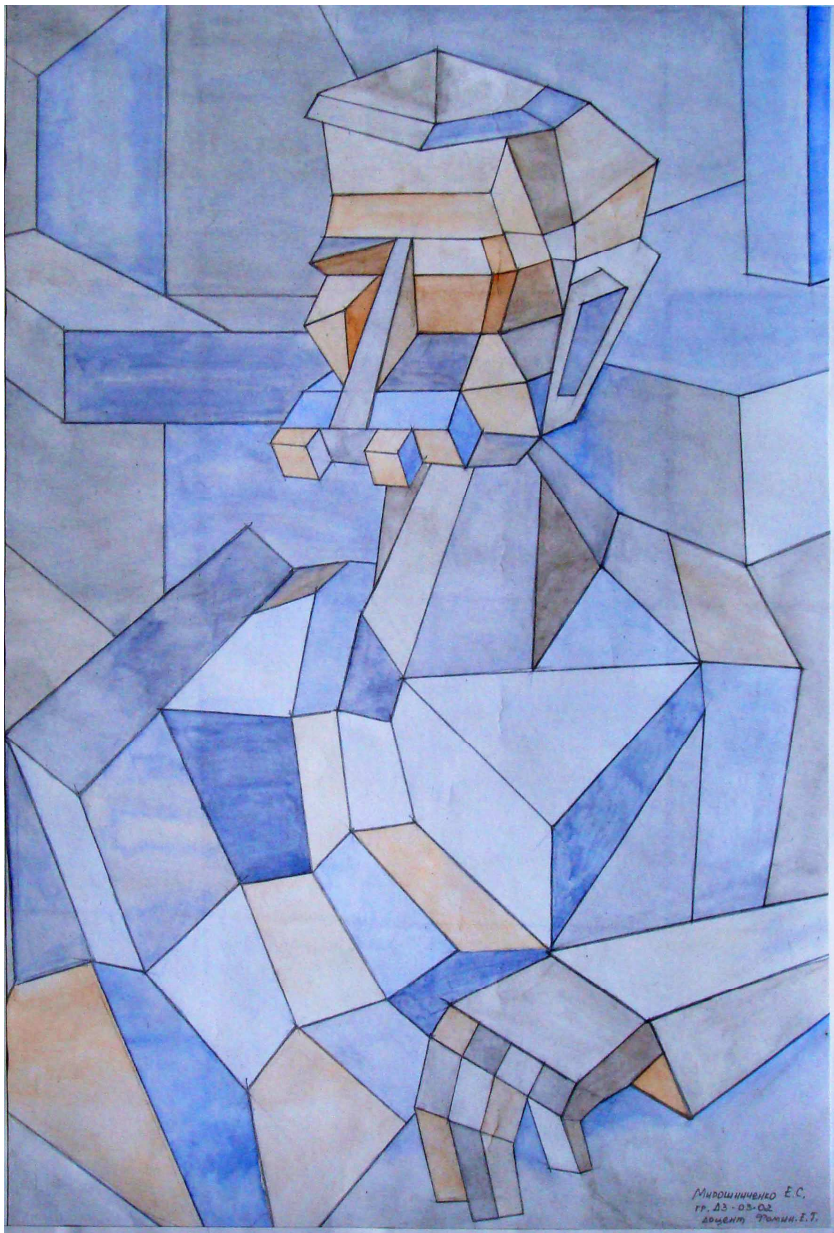


Фигура человека в интерьере (гуашь)





Этюд головы человека (портрет)



Декоративно-живописная переработка портрета



Натюрморт в интерьере (гуашь)



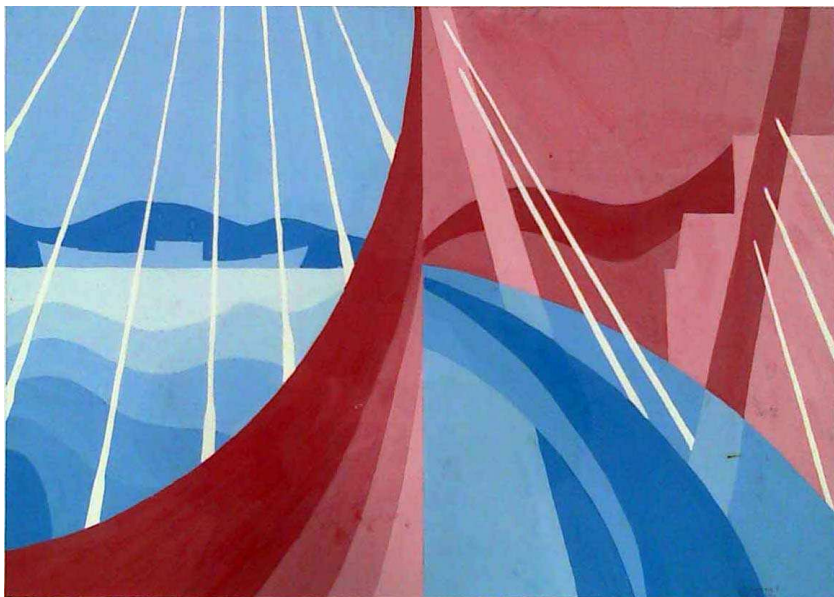
Этюд интерьера (гуашь)



Декоративно-живописная переработка интерьера



Фигуры в интерьере (гуашь)



Декоративно-живописная переработка пейзажа

### 3. СЛОВАРЬ ОСНОВНЫХ ТЕРМИНОВ

**Абстракция** – лат. (abstractio) – мысленное отвлечение от внешних, видимых качеств и свойств отдельных предметов.

**Акварельные краски** – водно-клеевые из тонко растёртых пигментов, смешанных с камедью, декстрином, глицерином, иногда с мёдом или сахарным сиропом.

**Акцент** – приём подчёркивания цветом, светом или линией предметов, лица, фигуры, на которые необходимо обратить внимание зрителя.

**Ахроматические цвета** – белый, серый, чёрный, различны только по светлоте и лишены цветового тона.

**Абрис** – линейное очертание предмета, контур дерева или кустарника; схема плана территории с указанием посадочных мест растений, расположения сооружений, тротуаров, дорог и т.п., сделанные от руки.

**Академизм** – направление в изобразительном искусстве и архитектуре, сложившееся в академиях художеств в XVII–XIX веках, следовавшее внешним формам классического искусства античности и возрождения.

**Анатомия пластическая** – раздел анатомии, изучающий пропорции человеческого тела, строение скелета, мускулатуру тела, соединение костей и мышц.

**Асимметрия** – сочетание и расположение элементов, при которых ось или плоскость симметрии отсутствует.

**Блик** – элемент светотени. Наиболее светлое место на освещённой (глянцевой) поверхности предмета. С изменением точки зрения блик теряет свое месторасположение на форме предмета.

**Воздушная перспектива** – изменение цвета, очертаний и степени освещённости предметов, возникающая по мере удаления натуры от глаз наблюдателя, вследствие увеличения световоздушной прослойки между наблюдателем и предметом.

**Гармония** – связь, единство. В изобразительном искусстве – сочетание и взаимосвязь форм, частей и цветов. В живописи – соответствие деталей целому, цветовое единство. Цветовая гармония зависит от площадей и конфигурации пятен, используемых цветов, их светлоты и насыщенности.

**Гризайль** – 1) техника исполнения; 2) произведение, выполненное одной краской (преимущественно чёрной или коричневой); изо-



бражение создается на основе тональных отношений (тонов различной степени светлоты).

**Горизонт** – 1) кажущаяся граница между землёй и небом; 2) воображаемая плоскость, проходящая через глаз наблюдателя и перпендикулярная расположенная к отвесной линии.

**Детализация** – тщательная проработка деталей изображения.

**Живописное видение** – видение и понимание цветовых отношений природы с учетом влияния среды и общего состояния освещенности, которое характерно для природы в момент ее изображения.

**Живопись** – вид изобразительного искусства, передающего многоцветие окружающего мира. По жанрам живопись различается как станковая, монументальная, декоративная, театрально-декоративная, миниатюрная.

**Живопись декоративная** – предназначена для украшения архитектуры, выступает элементом объёмно-пространственной композиции и добавляет в неё ритм, колорит.

**Живопись миниатюрная** – отличается небольшими размерами и тонкостью художественных приёмов.

**Живопись монументальная** – особый вид живописных произведений, отличающихся большим масштабом, украшающих стены и потолки архитектурных сооружений – фреска, панно, мозаика.

**Живопись станковая** – произведение живописи самостоятельного характера и значения. Художественное значение произведения не изменяется в зависимости от места, где оно находится.

**Живопись театрально-декоративная** – её предназначение – создание образа спектакля посредством декораций, костюмов, грима, освещения.

**Изобразительное искусство** – живопись, графика, скульптура и частично декоративно-прикладное искусство. В каждом из видов изобразительных искусств имеются только ему одному присущие художественные средства.

**Зарисовка** – рисунок с натуры, выполненный преимущественно вне мастерской с целью сбора материала для более значительной работы или как упражнение.

**Интерьер** – внутренний вид, внутреннее пространство здания, любого помещения, а также изображение его в искусстве.

**Клазура** – эскиз, набросок идеи, решение дизайнерской задачи, вид учебных упражнений. В обучении клазура служит, прежде всего, для развития воображения, образного мышления, фантазии, композиционных способностей, навыков яркого отражения творческих замыслов в графике и макете. Начиная с XVI в. клазурой называются короткие, продолжительностью от 2 до 6 часов творческие зада-

ния, широко распространённые в архитектурных, дизайнерских, художественных школах.

**Коллаж** – (фр. collage – приклеивание, наклейка) – авангардный композиционный приём сочетания разнородных материалов в художественном произведении. Сложился в изобразительном искусстве в начале XX века.

**Контур** – очертание какого-либо предмета, графическое изображение чего-либо.

**Колорит** – особенность цветового и тонального строя произведения. Колорит в произведении представляет собой обычное сочетание цветов, обладающее единством. Колорит – гармония и красота цветовых сочетаний, а также богатство цветовых оттенков, объединённых между собой. Колорит живописного произведения часто характеризуют как: тёплый, холодный, серебристый, охристо-красный, имея в виду цветовую гамму.

**Композиция** – структура произведения, согласованность его частей, отвечающая его содержанию; поиски путей и средств создания художественного образа, поиски наилучшего воплощения замысла художника.

**Компоновать** – составлять из отдельных частей целое.

**Конструкция в рисунке** – линейно-конструктивная схема. Она обусловлена особенностями строения формы предмета.

**Контраст** – в живописи наибольшее значение имеет цветовой и тональный контрасты. Цветовой контраст состоит в сопоставлении дополнительных цветов или цветов, отличающихся друг от друга по светлоте. Тональный контраст – это сопоставление тёмного и светлого.

**Локальный цвет** – цвет предмета без влияния освещения, воздушной среды и окружающих цветов.

**Мольберт** – подставка, обычно деревянная, на которой художник помещает во время работы картину.

**Модель** – (от фр. modela) – предмет изображения в искусстве; натурщик, натурщица, позирующие перед художником.

**Набросок** – быстрый рисунок.

**Нюанс** – от фр. «nuance», означающего «оттенок». Нюансировка цвета, обогащение его оттенками, создаёт ощущение вибрации цвета. Часто оттенок цвета живописцу дороже самого цвета.

**Натура** – (от лат. natura) – в изобразительном искусстве объекты действительности (человек, предметы, ландшафт и т.д.), которые художник непосредственно наблюдает при их изображении.

**Объём** – изображение трёхмерности формы на плоскости. Осуществляется правильным конструктивным и перспективным построением предмета. Другими важными средствами передачи объёма

на плоскости являются градации светотени: блик, свет, полутьма, тень собственная и падающая, рефлекс.

**Отмывка** – 1) акварельная техника с использованием очень жидкой краски или туши; 2) прием осветления краски или удаления ее с бумаги при помощи кисточки, смоченной в чистой воде.

**Палитра** – 1) плоскость, на которой художник смешивает краски (бумага, тарелка, пластмассовая подставка); 2) характер цветовых сочетаний, типичных для данного произведения или художественной школы.

**Пленэр** (от фр. Plein air – вольный воздух) – живопись на открытом воздухе (в противоположность живописи в мастерской); пленэрной живописью называют обычно живопись, стремящуюся к передаче естественного освещения и воздушной среды и воспроизводящую оттенки цвета, непосредственно наблюдаемые в природе.

**Перспектива** – исследует особенности и закономерности восприятия человеческим глазом форм, находящихся в пространстве. Существовать законы изображения этих форм на плоскости.

**Портрет** – жанр изобразительного искусства, а также произведение, посвящённое изображению определённого человека или нескольких людей (парный, групповой портрет).

**Пропорция** (от лат. proportio) – соразмерность, мера частей, соотношение размеров частей друг к другу и к целому. Пропорции определяют не только построение форм фигур и предметов, но и композиционное построение произведений. К нему относятся нахождение соответствующего формата плоскости листа, отношение размеров изображений к фону, отношение масс, группировок, форм друг к другу.

**Ракурс** – перспективное сокращение живых и предметных форм, значительно изменяющее их внешний вид. Ракурс обусловлен точкой зрения на натуру (вид сверху, снизу, на близком расстоянии), а также с самим положением натуры в пространстве.

**Рефлекс** – отражение света от поверхности одного предмета в затенённой части другого.

**Рисунок** – какое-либо изображение, выполняемое от руки с помощью графических средств – контурной линии, штриха, пятна.

**Светотень** – градации светлого и тёмного, соотношение света и тени на форме.

**Тоновое изображение** – изображение с различными тоновыми переходами от света к тени, имеющими разную силу тона.

**Фактура** – 1) характерные особенности материала, поверхности предметов в натуре и их изображение в произведениях искусства; 2) особенности обработки материала, в котором выполнено произведение, а также характерные качества этого материала.

**Форэскиз** (нем. vor – «перед, вперед») – предварительный эскиз, набросок, рисунок, предваряющий подробную эскизную и проектную разработку композиции.

**Цветовая гамма** – это совокупность созвучных цветов, близких между собой по цветовому тону, насыщенности и светлоте.

**Штрих** – одно из изобразительных средств в рисунке. Каждый штрих представляет собой линию, проведённую одним движением руки.

**Эскиз** – предварительный набросок.

**Этюд** – живописная работа, выполненная с натуры. Нередко этюд имеет самостоятельное значение. Иногда этюд является упражнением, в котором совершенствуются профессиональные навыки.

## СПИСОК РЕКОМЕНДУЕМОЙ ЛИТЕРАТУРЫ

### Основная литература

Авсиян, О.А. Натура и рисование по представлению / О.А. Авсиян. – М., 1985.

Катуркин, Т.И. Школа рисования, живописи и прикладного искусства. Наброски / Т.И. Катуркин. – Петроград, 1916.

Соловьёв, А.М. Учебный рисунок / А.М. Соловьёв, Е.Б. Смирнов, Е.А. Алексеева. – М., 1953. – 187 с.

Шорохов, Е.В. Композиция: учебный рисунок / Е.В. Шорохов. – М., 1995.

Щипанов, А.С. Юным любителям кисти и резца / А.М. Щипанов. – М., 1981.

### Дополнительная литература

Кирцер, Ю.М. Рисунок и живопись: учеб. пособие / Ю.М. Кирцер. – М.: Высшая школа, 2005. – 270 с.

Ли, Н.Г. Основы учебного академического рисунка: учебник для студ. вузов / Н.Г. Ли. – М.: Эксмо, 2008. – 480 с.: ил.

Осмоловская, О.В. Рисунок по представлению в теории и упражнениях от геометрии к архитектуре: учеб. пособие для студ. вузов / О.В. Осмоловская. А.А. Мусатов. – М.: Архитектура-С.2008. – 392 с.: ил. – (Специальность «Архитектура»).

Уолт, Рид. Фигура: методика рисования и построения: пер. с англ. / Уолт Рид. – Минск: «Попурри», 2000. – 143 с.

### Интернет-ресурсы

Национальный цифровой ресурс «РУКОНТ» [Электронный ресурс]. Режим доступа: <http://rucont.ru/>

Электронная библиотека BOOK.ru [Электронный ресурс] / ЭБС BOOK.ru. Режим доступа: <http://www.book.ru/>

ЭБС «Университетская библиотека online» [Электронный ресурс]. Режим доступа: <http://www.biblioclub.ru/>

Электронная библиотечная система eLIBRARY.RU [Электронный ресурс]. Режим доступа: <http://aclient.integrum.ru/>

## СОДЕРЖАНИЕ

ВВЕДЕНИЕ .....	1
1. СПЕЦРИСУНОК (ПРОДВИНУТЫЙ УРОВЕНЬ) .....	4
Перечень тем практических занятий .....	6
Перечень и тематика самостоятельных работ .....	9
Общие сведения о перспективе.....	12
2. СПЕЦЖИВОПИСЬ (ПРОДВИНУТЫЙ УРОВЕНЬ).....	26
Перечень тем практических занятий .....	27
Перечень и тематика самостоятельных работ студентов по дисциплине .....	28
Материалы для выполнения работ по живописи.....	30
3. СЛОВАРЬ ОСНОВНЫХ ТЕРМИНОВ .....	40
СПИСОК РЕКОМЕНДУЕМОЙ ЛИТЕРАТУРЫ .....	45
Основная литература.....	45
Дополнительная литература.....	45
Интернет-ресурсы .....	45

Учебное издание

**Фомин** Евгений Тарасович

**СПЕЦРИСУНОК И СПЕЦЖИВОПИСЬ  
(ПРОДВИНУТЫЙ УРОВЕНЬ)**

Учебно-практическое пособие

Редактор Л.И. Александрова  
Компьютерная верстка М.А. Портновой

Подписано в печать 05.11.2014. Формат 60×84/16.  
Бумага писчая. Печать офсетная. Усл. печ. л. 3,0.  
Уч.-изд. л. 1,5. Тираж 100 экз. Заказ

---

Издательство Владивостокского государственного университета  
экономики и сервиса  
690014, Владивосток, ул. Гоголя, 41  
Отпечатано во множительном участке ВГУЭС  
690014, Владивосток, ул. Гоголя, 41